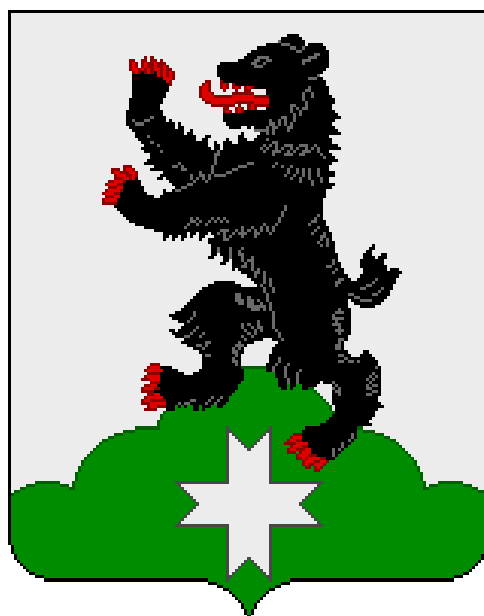


ПРОГРАММА
КОМПЛЕКСНОГО РАЗВИТИЯ СОЦИАЛЬНОЙ ИНФРАСТРУКТУРЫ
МУНИЦИПАЛЬНОГО ОБРАЗОВАНИЯ
БУГРОВСКОЕ СЕЛЬСКОЕ ПОСЕЛЕНИЕ
ВСЕВОЛОЖСКОГО МУНИЦИПАЛЬНОГО РАЙОНА
ЛЕНИНГРАДСКОЙ ОБЛАСТИ
НА ПЕРИОД 2017 – 2032 ГОДЫ



г. Санкт-Петербург
2017 г.

Оглавление

ПАСПОРТ	4
1. ВВЕДЕНИЕ	8
2. ХАРАКТЕРИСТИКА СУЩЕСТВУЮЩЕГО СОСТОЯНИЯ СОЦИАЛЬНОЙ ИНФРАСТРУКТУРЫ МО «БУГРОВСКОЕ СЕЛЬСКОЕ ПОСЕЛЕНИЕ» ВСЕВОЛОЖСКОГО МУНИЦИПАЛЬНОГО РАЙОНА ЛЕНИНГРАДСКОЙ ОБЛАСТИ	9
2.1. Описание социально-экономического состояния, сведения о градостроительной деятельности МО «Бугровское сельское поселение» Всеволожского муниципального района Ленинградской области	9
Административно территориальное устройство МО «Бугровское сельское поселение»	13
2.2. Техничко – экономические параметры существующих объектов социальной инфраструктуры, сложившийся уровень обеспеченности населения МО «Бугровское сельское поселение» Всеволожского муниципального района Ленинградской области услугами в областях образования, здравоохранения, физической культуры, массового спорта и культуры.	21
2.3. Прогнозируемый спрос на услуги социальной инфраструктуры (в соответствии с прогнозом изменения численности и половозрастного состава населения) в областях образования, здравоохранения, физической культуры, массового спорта и культуры, с учетом объема планируемого жилищного строительства в соответствии с выданными разрешениями на строительство и прогнозируемого выбытия из эксплуатации объектов социальной инфраструктуры.	42
2.4. Оценка нормативно-правовой базы, необходимой для функционирования и развития социальной инфраструктуры МО «Бугровское сельское поселение» Всеволожского района Ленинградской области	58
3. ПЕРЕЧЕНЬ МЕРОПРИЯТИЙ (ИНВЕСТИЦИОННЫХ ПРОЕКТОВ) ПО ПРОЕКТИРОВАНИЮ, СТРОИТЕЛЬСТВУ И РЕКОНСТРУКЦИИ ОБЪЕКТОВ СОЦИАЛЬНОЙ ИНФРАСТРУКТУРЫ МУНИЦИПАЛЬНОГО ОБРАЗОВАНИЯ «БУГРОВСКОЕ СЕЛЬСКОЕ ПОСЕЛЕНИЕ» ВСЕВОЛОЖСКОГО РАЙОНА ЛЕНИНГРАДСКОЙ ОБЛАСТИ (СТРУПИРОВАННЫЕ ПО ВИДАМ ОБЪЕКТОВ СОЦИАЛЬНОЙ ИНФРАСТРУКТУРЫ) С УКАЗАНИЕМ НАИМЕНОВАНИЯ, МЕСТОПОЛОЖЕНИЯ, ТЕХНИКО-ЭКОНОМИЧЕСКИХ ПАРАМЕТРОВ (ВИД, НАЗНАЧЕНИЕ, МОЩНОСТЬ (ПРОПУСКНАЯ СПОСОБНОСТЬ), ПЛОЩАДЬ КАТЕГОРИЯ И ДР.), СРОКОВ РЕАЛИЗАЦИИ В ПЛАНОВОМ ПЕРИОДЕ, ОТВЕТСТВЕННЫХ ИСПОЛНИТЕЛЕЙ.....	61
4. ОЦЕНКА ОБЪЕМОВ И ИСТОЧНИКОВ ФИНАНСИРОВАНИЯ МЕРОПРИЯТИЙ (ИНВЕСТИЦИОННЫХ ПРОККТОВ) ПО ПРОЕКТИРОВАНИЮ, СТРОИТЕЛЬСТВУ, РЕКОНСТРУКЦИИ ОБЪЕКТОВ СОЦИАЛЬНОЙ ИНФРАСТРУКТУРЫ МУНИЦИПАЛЬНОГО ОБРАЗОВАНИЯ «БУГРОВСКОЕ СЕЛЬСКОЕ ПОСЕЛЕНИЕ» ВСЕВОЛОЖСКОГО РАЙОНА ЛЕНИНГРАДСКОЙ ОБЛАСТИ.....	83
5. ЦЕЛЕВЫЕ ИНДИКАТОРЫ ПРОГРАММЫ, ВКЛЮЧАЮЩИЕ ТЕХНИКО- ЭКОНОМИЧЕСКИЕ, ФИНАНСОВЫЕ И СОЦИАЛЬНО-ЭКОНОМИЧЕСКИЕ ПОКАЗАТЕЛИ РАЗВИТИЯ СОЦИАЛЬНОЙ ИНФРАСТРУКТУРЫ ПО КАЖДОМУ МЕРОПРИЯТИЮ И ПО КАЖДОМУ ВИДУ ОБЪЕКТОВ СОЦИАЛЬНОЙ ИНФРАСТРУКТУРЫ	94
6. ОЦЕНКА ЭФФЕКТИВНОСТИ МЕРОПРИЯТИЙ, ВКЛЮЧЕННЫХ В ПРОГРАММУ, В ТОМ ЧИСЛЕ С ТОЧКИ ЗРЕНИЯ ДОСТИЖЕНИЯ РАСЧЕТНОГО УРОВНЯ ОБЕСПЕЧЕННОСТИ НАСЕЛЕНИЯ МО «БУГРОВСКОЕ СЕЛЬСКОЕ ПОСЕЛЕНИЕ» ВСЕВОЛОЖСКОГО РАЙОНА ЛЕНИНГРАДСКОЙ ОБЛАСТИ УСЛУГАМИ В ОБЛАСТЯХ ОБРАЗОВАНИЯ, ЗДРАВООХРАНЕНИЯ, ФИЗИЧЕСКОЙ КУЛЬТУРЫ, МАССОВОГО СПОРТА И КУЛЬТУРЫ, В СООТВЕТСТВИИ С НОРМАТИВАМИ ГРАДОСТРОИТЕЛЬНОГО ПРОЕКТИРОВАНИЯ.....	97

**7. ПРЕДЛОЖЕНИЯ ПО СОВЕРШЕНСТВОВАНИЮ НОРМАТИВНО-ПРАВОВОГО И
ИНФОРМАЦИОННОГО ОБЕСПЕЧЕНИЯ РАЗВИТИЯ СОЦИАЛЬНОЙ ИНФРАСТРУКТУРЫ,
НАПРАВЛЕННЫЕ НА ДОСТИЖЕНИЕ ЦЕЛЕВЫХ ПОКАЗАТЕЛЕЙ ПРОГРАММЫ..... 98**

ПАСПОРТ

Программы комплексного развития социальной инфраструктуры муниципального образования «Бугровское сельское поселение» Всеволожского муниципального района Ленинградской области на 2017-2032 годы.

Наименование программы	Программа комплексного развития социальной инфраструктуры муниципального образования «Бугровское сельское поселение» Всеволожского муниципального района Ленинградской области на период 2017-2032 годы (далее - Программа)
Основание для разработки программы	Правовыми основаниями для разработки Программы комплексного развития социальной инфраструктуры поселений являются: 1. Градостроительный кодекс Российской Федерации от 29 декабря 2004 года №190–ФЗ (ред. От 30.12.2015) (с изм. и доп., вступ. в силу с 10.01.2016); 2. Федеральный закон от 06 октября 2003 года №131–ФЗ «Об общих принципах организации местного самоуправления в Российской Федерации»; 3. Постановление Правительства РФ от 01 октября 2015 года №1050 «Об утверждении требований к программам комплексного развития социальной инфраструктуры поселений, городских округов».
Заказчик Программы	Администрация муниципального образования «Бугровское сельское поселение» Всеволожского муниципального района Ленинградской области
Разработчик	Общество с ограниченной ответственностью «АРЭН – ЭНЕРГИЯ», г. Санкт-Петербург

<p>Цели и задачи Программы</p>	<p>Программа обеспечивает:</p> <ul style="list-style-type: none">а) безопасность, качество и эффективность использования населением объектов социальной инфраструктуры поселения;б) доступность объектов социальной инфраструктуры поселения для населения поселения в соответствии с нормативами градостроительного проектирования соответственно поселения или городского округа;в) сбалансированное, перспективное развитие социальной инфраструктуры поселения в соответствии с установленными потребностями в объектах социальной инфраструктуры поселения;г) достижение расчетного уровня обеспеченности населения поселения, городского округа услугами в областях образования, здравоохранения, физической культуры и массового спорта и культуры (далее – социальная инфраструктура), в соответствии с нормативами градостроительного проектирования поселения;д) эффективность функционирования действующей социальной инфраструктуры.
<p>Целевые показатели обеспеченности населения объектами социальной инфраструктуры</p>	<ul style="list-style-type: none">• - Площадь жилых помещений, введенная в эксплуатацию за год;• - Доля детей в возрасте от 1 до 6 лет, обеспеченных дошкольными учреждениями;• - Доля детей школьного возраста, обеспеченных ученическими местами для занятий в школе в одну смену;• - вместимость клубов, библиотек, учреждений дополнительного образования;• - повышение уровня и качества оказания медпомощи
<p>Укрупненное описание запланированных мероприятий по проектированию, строительству объектов социальной инфраструктуры</p>	<p>Перечень мероприятий по проектированию и строительству объектов образования:</p> <ul style="list-style-type: none">– Строительство детского дошкольного учреждения на 160 мест в п. Бугры, 2018-2032;– Строительство детского дошкольного учреждения на 160 мест в п. Бугры, 2018-2032;– Строительство детского дошкольного учреждения на 280 мест в п. Бугры, 2018-2032;– Строительство детского дошкольного учреждения на 280 мест в п. Бугры, 2018-2032;– Строительство детского дошкольного учреждения на 280 мест в п. Бугры, 2018-2032;– Строительство детского дошкольного учреждения на 280 мест в п. Бугры, 2018-2032;– Строительство детского дошкольного учреждения на 280 мест в п. Бугры, 2018-2032;– Строительство детского дошкольного учреждения на 95 мест в п. Мистолово, 2018;– Строительство детского дошкольного учреждения на 30 мест в п. Мистолово, 2018-2032;– Строительство детского дошкольного учреждения на 100 мест в п. Мистолово, 2018-2032;– Строительство детского дошкольного учреждения на 290 мест в д. Порошкино, 2018-2032;– Строительство детского дошкольного учреждения на 290 мест в д. Порошкино, 2018-2032;

- Строительство детского дошкольного учреждения на 290 мест в д. Порошкино, 2018-2032;
- Строительство детского дошкольного учреждения на 240 мест в д. Порошкино, 2018-2032;
- Строительство детского дошкольного учреждения на 120 мест в д. Порошкино, 2018-2032;
- Строительство детского дошкольного учреждения на 60 мест в д. Сярги, 2018-2032;
- Строительство детского дошкольного учреждения на 155 мест в д. Энколово, 2018-2032
- Строительство средней общеобразовательной школы на 600 мест в п. Бугры, 2018;
- Строительство средней общеобразовательной школы на 470 мест в п. Бугры, 2018-2032;
- Строительство средней общеобразовательной школы на 880 мест в д. Порошкино, 2018-2032;
- Строительство средней общеобразовательной школы на 880 мест в д. Порошкино, 2018-2032;
- Строительство средней общеобразовательной школы на 300 мест в д. Порошкино, 2018-2032;
- Строительство средней общеобразовательной школы на 320 мест в д. Мистолово, 2018-2032;
- Строительство средней общеобразовательной школы на 600 мест в д. Энколово, 2018-2032.

Перечень мероприятий по проектированию и строительству учреждений дополнительного образования:

- Строительство 1 учреждения на 120 мест в п. Бугры, 2018-2032.

Перечень мероприятий по проектированию и строительству учреждений социальной защиты населения:

- Организация центра (отделения) социальной помощи на дому в п. Бугры, 2018-2032.

Перечень мероприятий по проектированию и строительству учреждений физической культуры и спорта:

- Строительство спортивно-оздоровительного центра, в том числе: спортивные площадки, спортивные залы, бассейн, банно-оздоровительный комплекс в п. Бугры, 2018-2032;
- Строительство спортивного и общественного комплекса в д. Менсары, 2018-2032;
- Строительство спортивного центра в д. Мистолово, 2018;
- Строительство спортивно-оздоровительного комплекса, в том числе: спортивные площадки, спортивные залы, бассейн, банно-оздоровительный комплекс в д. Порошкино, 2018-2032;
- Строительство спортивного комплекса в д. Сярги, 2018-2032;
- Строительство спортивного и общественного комплекса в д. Энколово, 2018-2032.

Перечень мероприятий по проектированию и строительству учреждений культуры и искусства:

- Строительство библиотеки на 210 тысяч томов в п. Бугры, 2018-2032;
- Организация клубных учреждений, кинотеатров в составе

	<p>торгово-развлекательного комплекса в п. Бугры, 2018;</p> <ul style="list-style-type: none">– Организация клубных учреждений в составе спортивного и общественного центра в д. Мендсары, 2018-2032;– Организация клубных учреждений в составе общественного центра в д. Мистолово, 2018;– Организация клубных учреждений в составе торгового комплекса в д. Порошкино, 2018-2032;– Организация клубных учреждений в составе спортивного и общественного центра в д. Энколово, 2018-2032.
Сроки и этапы реализации Программы	<p>Срок реализации Программы: 2017 – 2032г.г. В составе Программы комплексного развития социальной инфраструктуры Бугровского сельского поселения выделены следующие временные сроки её реализации:</p> <ul style="list-style-type: none">- первая очередь Программы комплексного развития Бугровского сельского поселения – период, на который определены первоочередные мероприятия по реализации Генерального плана, – 2018 год;- расчетный срок Программы комплексного развития Бугровского сельского поселения – период, на который рассчитаны все основные проектные решения Генерального плана, – 2032 год.
Объемы и источники финансирования Программы	<p>Финансирование носит прогнозный характер и подлежит ежегодному уточнению при формировании бюджета муниципального образования «Бугровское сельское поселение» на соответствующий год. Общий объем финансирования программы в 2017 – 2032 годах составляет – 2965000,00 тыс. рублей за счет бюджетных средств разных уровней, а также за счёт привлечения частных инвестиций.</p>
Ожидаемые результаты реализации Программы	<p>Достижение нормативного уровня обеспеченности населения учреждениями в областях образования, здравоохранения, физической культуры и массового спорта, культуры и искусства.</p>

1. ВВЕДЕНИЕ

Одним из основополагающих условий развития поселения является комплексное развитие транспортной инфраструктуры. Этапом, предшествующим разработке основных мероприятий Программы, является проведение анализа и оценка социально - экономического и территориального развития муниципального образования. Анализ и оценка социально-экономического и территориального развития муниципального образования «Бугровское сельское поселение», а также прогноз его развития проводится по следующим направлениям:

- демографическое развитие;
- перспективное строительство;
- состояние социальной инфраструктуры.

Программа направлена на обеспечение надежного и устойчивого обслуживания потребителей услугами социальной инфраструктуры в областях образования, здравоохранения, физической культуры и массового спорта, культуры и искусства.

Основными целями программы являются:

- обеспечение безопасности, качества и эффективности использования населением объектов социальной инфраструктуры;
- обеспечение доступности объектов социальной инфраструктуры для населения в соответствии с нормативами градостроительного проектирования поселения;
- обеспечение сбалансированного и перспективного развития социальной инфраструктуры в соответствии с установленными потребностями в объектах социальной инфраструктуры;
- достижения расчетного уровня обеспеченности населения услугами в областях образования, здравоохранения, физической культуры и массового спорта, культуры и искусства, в соответствии с нормативами градостроительного проектирования.

Бюджетные средства, направляемые на реализацию программы, должны быть предназначены для реализации проектов модернизации объектов социальной инфраструктуры, связанных с ремонтом, реконструкцией существующих объектов, а также с проектированием и строительством новых объектов. Таким образом, Программа является прогнозно-плановым документом. Во-первых, формулирующим и увязывающим по срокам, финансовым, трудовым, материальным и прочим ресурсам реализацию стратегических приоритетов в сфере развития социальной инфраструктуры МО «Бугровское сельское поселение». Во-вторых, формирующим плановую основу взаимодействия членов местного сообщества, обеспечивающего и реализацию стратегических приоритетов, и текущее сбалансированное функционирование экономического и социального секторов МО «Бугровское сельское поселение».

2. ХАРАКТЕРИСТИКА СУЩЕСТВУЮЩЕГО СОСТОЯНИЯ СОЦИАЛЬНОЙ ИНФРАСТРУКТУРЫ МО «БУГРОВСКОЕ СЕЛЬСКОЕ ПОСЕЛЕНИЕ» ВСЕВОЛОЖСКОГО МУНИЦИПАЛЬНОГО РАЙОНА ЛЕНИНГРАДСКОЙ ОБЛАСТИ

2.1. Описание социально-экономического состояния, сведения о градостроительной деятельности МО «Бугровское сельское поселение» Всеволожского муниципального района Ленинградской области

Статус муниципального образования и его границы установлены областным законом от 10 марта 2004 года № 17-оз «Об установлении границ и наделении соответствующим статусом муниципальных образований Всеволожский район и Выборгский район и муниципальных образований в их составе». Официальное наименование муниципального образования в соответствии с Уставом поселения – муниципальное образование «Бугровское сельское поселение» Всеволожского муниципального района Ленинградской области. Административный центр - поселок Бугры Всеволожского муниципального района Ленинградской области. Сокращенное наименование - МО «Бугровское сельское поселение».

Муниципальное образование «Бугровское сельское поселение» располагается в северо-восточной части Ленинградской области Всеволожского района, и граничит:

- на севере - с Агалатовским сельским поселением;
- на северо-востоке - с Токсовским городским поселением;
- на востоке - с Кузьмоловским городским поселением;
- на юге - с Муринским сельским поселением;
- на юго-западе - с Калининским и Выборгским районами Санкт-Петербурга.

По территории муниципального образования проходит автомагистраль Кольцевая автомобильная дорога вокруг г. Санкт – Петербурга А117(КАД), шоссе Н86 Юкки – Кузьмолово, Окружная линия Октябрьской железной дороги.

На сегодняшний день в МО «Бугровское сельское поселение» идет крупная застройка территории муниципального образования.

В состав МО Бугровского сельского поселения входят 9 населённых пунктов суммарной площадью на состояние 2017 года 17408900 м²:

- поселок Бугры (2591700 м²);
- деревня Капитолово (307300 м²);

- деревня Корабсельки (606100 м2);
- деревня Мендсары (954900 м2);
- деревня Мистолово (2703200 м2);
- деревня Порошкино (5690200 м2);
- деревня Савочкино (153400 м2);
- деревня Сярги (1918700 м2);
- деревня Энколово (2483400 м2).

Наименования населённых пунктов и их статус (посёлок, деревня) приняты в соответствии с перечнем населённых пунктов, входящих в состав территорий поселений Всеволожского муниципального района областного закона «Об административно-территориальном устройстве Ленинградской области и порядке его изменения от 15 июня 2010 года № 32-оз.

Главой муниципального образования Бугровского сельского поселения с 1 января 2006 года и на момент разработки программы комплексного развития социальной инфраструктуры является Шорохов Геннадий Иванович.

На рисунке 1 показано расположение МО «Бугровское сельское поселение» на карте Ленинградской области.

На рисунке 2 представлена схема МО «Бугровское сельское поселение».

*Программа комплексного развития социальной инфраструктуры МО «Бугровское сельское поселение»
Всеволожского муниципального района Ленинградской области на период 2017 – 2032 годы*

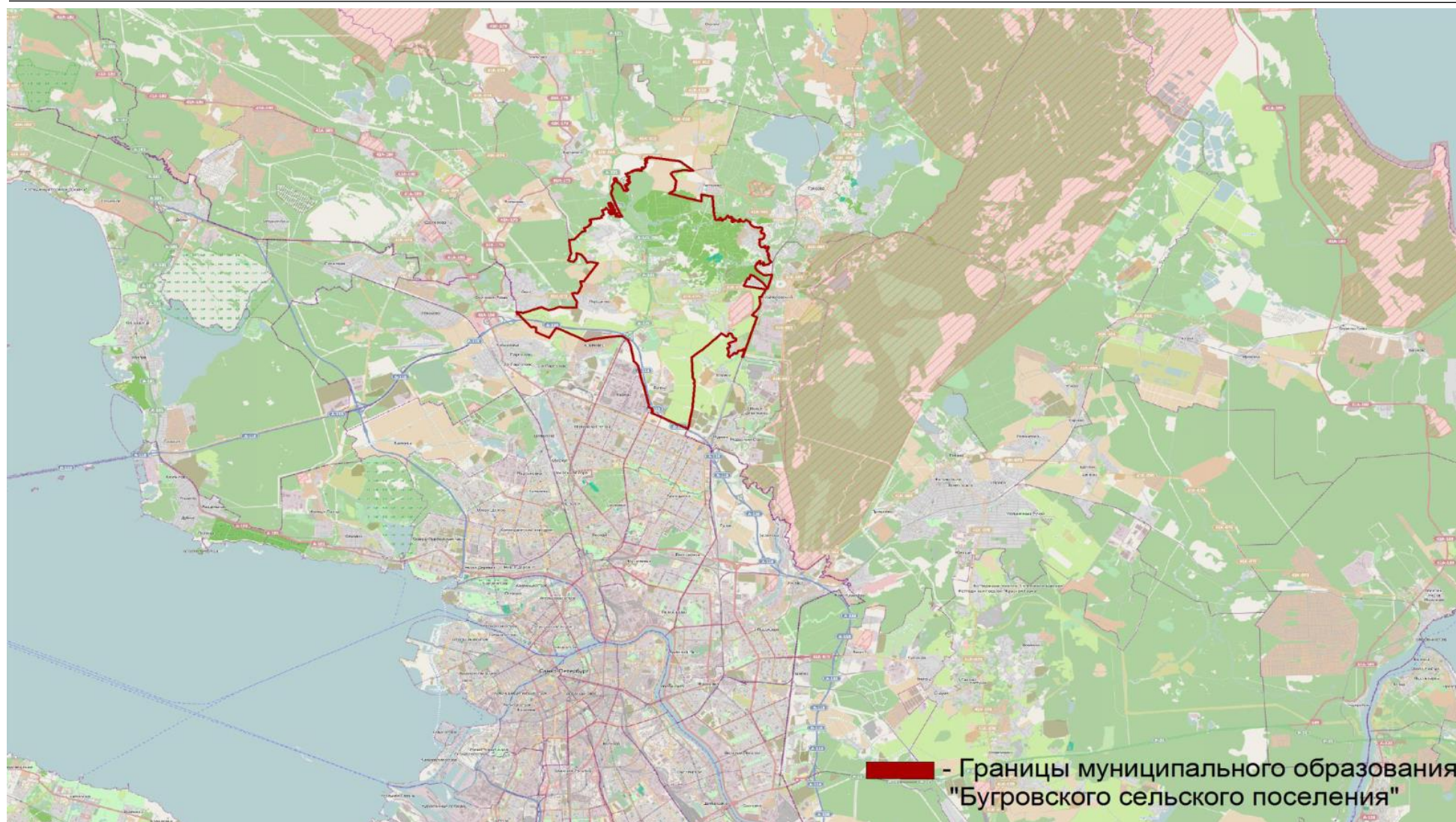


Рисунок 1. Расположение МО «Бугровское сельское поселение»

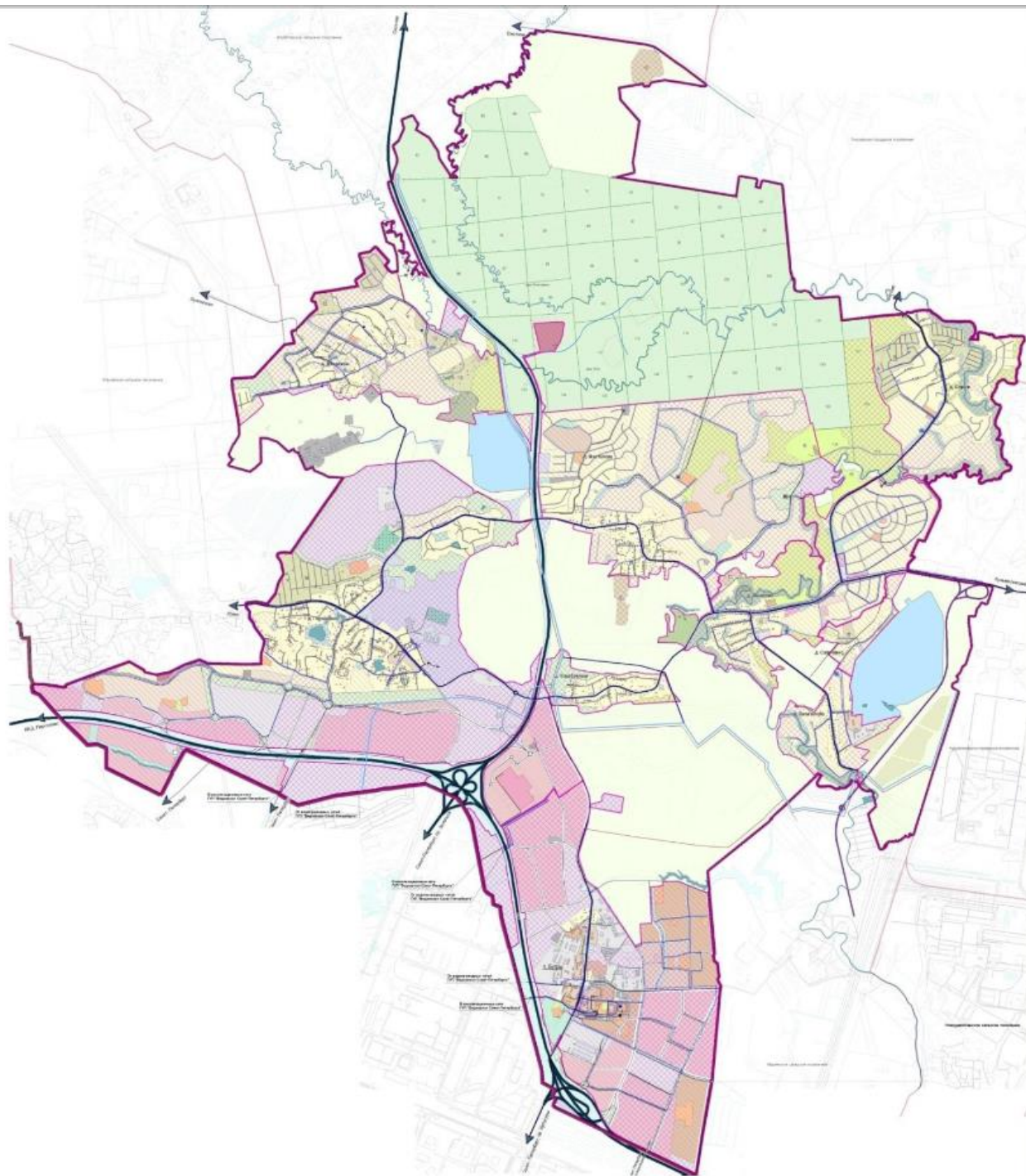


Рисунок 2. Схема МО «Бугровское сельское поселение»

Административно территориальное устройство МО «Бугровское сельское поселение»

В состав МО «Бугровское сельское поселение» входят 9 населенных пунктов.

Бугры — посёлок во Всеволожском районе Ленинградской области, административный центр Бугровского сельского поселения. Посёлок расположен в западной части района, непосредственно примыкает к северной границе Санкт-Петербурга в районе пересечения Санкт-Петербургской кольцевой автомобильной дороги и проспекта Культуры. Рельеф местности холмистый. С запада и востока территорию посёлка окружали болота, которые при советской власти были частично осушены и превращены в совхозные поля. Через территорию сельского поселения протекает река Охта (Медвежья река), одна из самых больших рек Всеволожского района. Расстояние до ближайшей железнодорожной станции Кузьмолово — 5 км

Всего в 10-15-минутной транспортной доступности от посёлка Бугры находятся сразу четыре станции метрополитена: «Парнас», «Проспект Просвещения», «Гражданский проспект», «Девяткино». Расположенный рядом выезд на КАД позволяет быстро добраться практически до любой точки Санкт-Петербурга.

На территории посёлка расположен завод «Scandic Construction», торговый комплекс «МЕГА-Парнас», гипермаркет «Ашан», «ФИННКОЛОП-БАМ», ЗАО «Строительная Корпорация „Северо-Запад“», ЗАО «НПО Флейм».

Также на территории располагаются две военные части:

- в/ч 75752, п. Бугры, ул. Шоссейная, д. 12-14
- в/ч 15696, д. Капитолово

Капитолово — деревня в Бугровском сельском поселении Всеволожского района Ленинградской области. Располагается в западной части района близ станции Капитолово Приозерского направления Октябрьской железной дороги, южнее деревни Савочкино и севернее деревни Лаврики, на левом берегу реки Охты. Расстояние до административного центра поселения 8 км. Расстояние до ближайшей железнодорожной станции Капитолово — 0,5 км.

Корабсельки — деревня в Бугровском сельском поселении Всеволожского района Ленинградской области. Деревня расположена в западной части района на автодороге 41К-075. Расстояние до административного центра поселения 4 км. Расстояние до ближайшей железнодорожной платформы Кузьмолово — 4 км. В настоящее время деревня активно застраивается домами петербуржцев, переезжающих жить за город.

Мендсары — деревня в Бугровском сельском поселении Всеволожского района Ленинградской области. Деревня расположена в западной части района близ автодороги А121

(Санкт-Петербург — Запорожское — Приозерск), к югу от деревни Вартемяги и к северу от деревни Порошкино, на правом берегу реки Охты. Местность, где расположена деревня — холмистая. Расстояние до административного центра поселения 5 км. Расстояние до ближайшей железнодорожной станции Левашово — 7,5 км. В деревне ведётся активное коттеджное строительство.

Мистолово — деревня в Бугровском сельском поселении Всеволожского района Ленинградской области. Располагается в северо-западной части района на автодороге Н78, близ близ пересечения с автодорогой А121 (Санкт-Петербург — Запорожское — Приозерск), к северо-западу от деревни Энколово и к югу от реки Охты. Деревня находится на моренных холмах. Расстояние до административного центра поселения 8 км. Расстояние до ближайшей железнодорожной станции Девяткино — 5 км. В деревне ведётся активное коттеджное строительство.

Порошкино — деревня в Бугровском сельском поселении Всеволожского района Ленинградской области. Располагается в северо-западной части района на автодороге 41К-075 к западу от её пересечения с автодорогой А121 (Санкт-Петербург — Запорожское — Приозерск), и к северу от КАД. Местность, где расположена деревня, лежит на моренных холмах, есть небольшое озеро. Расстояние до административного центра поселения 6 км. Расстояние до ближайшей железнодорожной станции Левашово — 5,5 км. В деревне ведётся активное коттеджное строительство.

Савочкино — деревня в Бугровском сельском поселении Всеволожского района Ленинградской области. Деревня находится в западной части района близ автодороги 41К-075 Юкки — Кузьмолловский, к востоку от деревни Энколово и к северу от деревни Капитолово. Местность, где расположено Савочкино — моренные холмы. Расстояние до административного центра поселения 8 км. Расстояние до ближайшей железнодорожной платформы Кузьмоллово — 1,5 км. Сейчас в деревне ведётся активное коттеджное строительство.

Сярги — деревня в Бугровском сельском поселении Всеволожского района Ленинградской области. Деревня находится в западной части района к юго-западу от посёлка Токсово, на правом берегу реки Охты. Местность, где расположена деревня — моренные холмы. Расстояние до административного центра поселения 10 км. Расстояние до ближайшей железнодорожной станции Девяткино — 3 км. Ближайший остановочный пункт — платформа Кузьмоллово. В деревне ведётся активное коттеджное строительство.

Энколово — деревня в Бугровском сельском поселении Всеволожского района Ленинградской области. Деревня расположена в западной части района на автодороге 41К-075, к востоку от деревень Мистолово и Корабсельки и к северо-западу от деревни Капитолово. Деревня находится на левом берегу реки Охты. Местность, где расположена деревня — моренные холмы. Расстояние до административного центра поселения 7 км. Расстояние до ближайшей железнодорожной платформы Кузьмолово — 2,5 км. В деревне располагается конноспортивный клуб «Дерби». Сейчас в деревне ведётся активное коттеджное строительство.

Общая площадь территории МО «Бугровское сельское поселение» составляет 17408900 м², основная градостроительная деятельность развивается в административном центре поселения, посёлке Бугры, а также вдоль автодороги КАД.

В МО «Бугровское сельское поселение» климат холодно умеренный. Количество осадков является значительным. Среднее количество осадков в год составляет 641 мм. Самый засушливый месяц - Февраль с осадками 29 мм. В Август, количество осадков достигает своего пика, в среднем 79 мм. Температура здесь в среднем 4.6 °С.

Среднемесячная и среднегодовая температуры воздуха приведены в таблице №2.1.1.

Таблица № 2.1.1 Среднемесячная и среднегодовая температуры воздуха, °С .

Месяц	Январь	Февраль	март	Апрель	Май	Июнь	Июль	Август	Сентябрь	Октябрь	Ноябрь	Декабрь	Год
Значение °С	-7.8	-7.5	-3	3.8	10.2	15.5	17.5	16.1	10.8	5.2	-0.5	-4.8	4.6

Климатический график МО «Бугровское сельское поселение» представлен на рисунке 3.

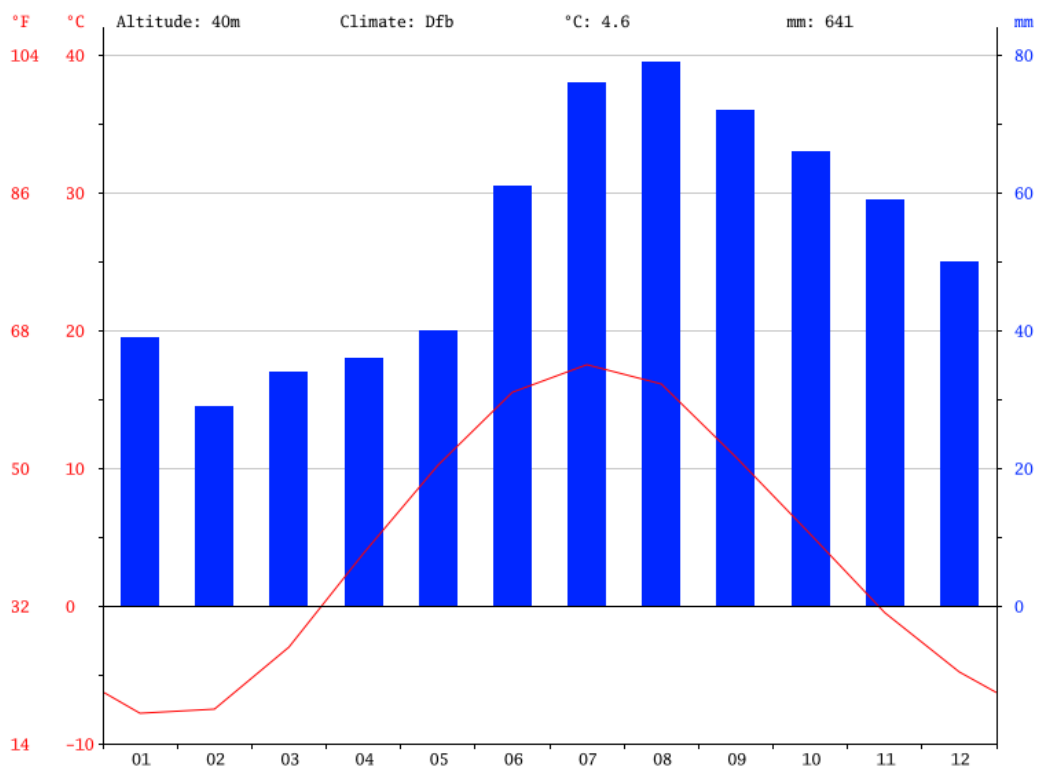


Рисунок 3. Климатический график МО «Бугровское сельское поселение»

Социальная инфраструктура представляет собой многоотраслевой комплекс, действующий в интересах повышения благосостояния его населения. Она охватывает систему образования и подготовки кадров, здравоохранение, культуру. Физическую культуру и спорт. Уровень развития социальной инфраструктуры МО «Бугровское сельское поселение» определяется общим состоянием экономики, инвестиционной и социальной политикой государственных структур. Важная роль принадлежит особенностям географического положения муниципального образования.

Одним из показателей экономического состояния и развития является численность населения. Изменение численности населения характеризует уровень жизни МО «Бугровское сельское поселение», привлекательность территории для проживания, осуществление деятельности.

Численность населения МО «Бугровское сельское поселение» по состоянию на 01.01.2017 года составила 11930 человек или 3,76 % от численности населения всего Всеволожского муниципального района.

Основная часть населения проживает в поселке Бугры. Численность населения по населенным пунктам представлена в таблице № 2.1.2.

Таблица № 2.1.2 Численность населения по населенным пунктам, с прогнозом до 2032 года, чел.

№ п/п	Наименование населенного пункта	2017г.	2018г.	2019г.	2020г.	2022г.	2024г.	2026г.	2028г.	2030г.	2032г.
1	п. Бугры	7140	29010	29699	30327	31644	32961	34961	35596	36913	38230
2	д. Капитолово	540	580	596	613	646	679	711	744	777	810
3	д. Корабсельки	350	330	329	329	327	326	324	323	321	320
4	д. Мендсары	790	1040	1072	1104	1169	1233	1297	1361	1426	1490
5	д. Мистолово	640	2570	2750	2930	3290	3650	4010	4370	4730	5090
6	д. Порошкино	960	23010	23222	23434	23859	24283	24707	25131	25556	25980
7	д. Савочкино	120	250	265	280	310	340	370	400	430	460
8	д. Сярги	570	1270	1277	1284	1299	1313	1327	1341	1356	1370
9	д. Энколово	820	1550	1586	1623	1696	1769	1841	1914	1987	2060
10	Всего	11930	59610	60767	61924	64239	66553	68867	71181	73496	75810

Большую часть территории МО «Бугровское сельское поселение» занимают рекреационные объекты, а также объекты градостроительной деятельности.

В населенных пунктах МО «Бугровское сельское поселение» с наиболее выгодным географическим положением, а именно вблизи мегаполиса, наблюдается превышение численности населения над численностью населения прочих населенных пунктов.

Перечень объектов повседневного обслуживания для центра сельского населенного пункта, в соответствии с Региональными нормативами градостроительного проектирования Ленинградской области, представлен в таблице №2.1.3

Таблица №2.1.3 Структура и типология объектов общественно-деловой зоны.

Объекты по направлениям	Объекты общественно-деловой зоны по видам общественных центров и видам обслуживания	
	Периодического обслуживания. Центр крупного сельского населенного пункта	Повседневного обслуживания. Центр сельского поселения
Административно-деловые и хозяйственные учреждения	Административно-хозяйственная служба, отделения связи, милиции, банков, юридические и нотариальные конторы, РЭУ	Административно-хозяйственное здание, отделение связи, банка, предприятия ЖКХ, опорный пункт охраны порядка
Учреждения образования	Колледжи, лицеи, детские школы искусств и творчества и др.	Дошкольные организации, общеобразовательные школы, детские школы творчества
Учреждения культуры и искусства	Учреждения клубного типа, клубы по интересам, досуговые центры, библиотеки для взрослых и детей	Учреждения клубного типа с киноустановками, филиалы библиотек для взрослых и детей.
Учреждения здравоохранения	Участковая больница, поликлиника, выдвигной пункт скорой и медицинской помощи, аптека	ФАП, врачебная амбулатория, аптека

Физкультурно-спортивные сооружения	Стадионы, спортзалы, бассейны, детские спортивные школы	Стадион, спортзал с бассейном совмещенный со школьным
------------------------------------	---	---

Перечень и расчетные показатели минимальной обеспеченности социально-значимыми объектами, которые должны быть расположены в непосредственной близости к местам проживания и работы населения, согласно региональным нормативам проектирования Ленинградской области, приведены в таблице №2.1.4

Таблица №2.1.4 Перечень и расчетные показатели минимальной обеспеченности социально-значимыми объектами.

Предприятия и учреждения обслуживания	Единицы измерения	Минимальная обеспеченность
Дошкольные организации	мест на 1000 жителей	60
Общеобразовательные учреждения	мест на 1000 жителей	91
Торговые объекты по продаже продовольственных товаров	кв.м торговой площади на 1000 жителей	290,2
Торговые объекты по продаже непродовольственных товаров	кв.м торговой площади на 1000 жителей	660,6
Предприятия общественного питания	посадочных мест на 1000 человек	40
Аптечный пункт	объект на жилую группу	1 (14 кв.м общей площади)
Отделение банка	объект на жилую группу	1
Отделение связи	объект на жилую группу	1
Предприятия бытового обслуживания (мастерские, парикмахерские и т.п.)	рабочих мест на 1000 жителей	4
Приемный пункт прачечной, химчистки	объект на жилую группу	1
Учреждения культуры	кв. м общей площади на 1000 жителей	50-60
Закрытые спортивные сооружения	кв. м общей площади на 1000 жителей	110
Пункт охраны порядка	кв. м общей площади на жилую группу	10
Общественные туалеты	прибор в местах массового пребывания людей	1

Объекты общественного, делового и рекреационного значения, которые располагаются на территории МО «Бугровское сельское поселение», представлены в таблице №2.1.5, в которой приняты обозначения:

- Ф – объект федерального значения;
- Р – объект регионального значения;
- М – объект местного значения, уровень района;
- П – объект местного значения, уровень поселения.

Таблица № 2.1.5 Объекты общественного, делового и рекреационного значения.

Значение	Наименование	Месторасположение (адрес)
Объекты бытового значения		
П	Прачечная, химчистка «Магия чистоты»	д. Порошкино, п. Восточный, 2
	Прачечная, клининговые услуги «Bleu de France»	д. Порошкино, КАД 117 км, стр. 1
	Прачечная, химчистка «Три Кита»	п. Бугры, Полевая улица, 7
	Баня «Семейный СПА салон и русская баня на дровах в гостях у Юсси»	д. Порошкино, Ленинградское шоссе, 271, литера Ц
	Баня «Ранчо»	д. Корабсельки, Нагорная улица, 17А
Объекты здравоохранения ГБУЗ Ленинградской области «Токсовская РБ»		
М	МУЗ ЛО «Амбулатория Бугры»	п. Бугры, Шоссейная улица, 12
П	Аптечный пункт	п. Бугры, Полевая улица, 7
П	Аптечный пункт	п. Бугры, Шоссейная улица, 13Б
Объекты образования и просвещения		
П	МОУ «Бугровская средняя общеобразовательная школа»	п. Бугры, ул. Полевая, д.3
	МАДОУ «Детский сад комбинированного вида №35»	п. Бугры, ул. Шоссейная, д.10а
Объекты культуры		
П	Культурно-досуговый центр «Бугры»	п. Бугры, ул. Шоссейная, д.7а
Объекты общественного управления		
П	Совет депутатов и Администрация муниципального образования «Бугровское сельское поселение» Всеволожского муниципального района Ленинградской области	п.Бугры, ул. Шоссейная д.12
	Муниципальное учреждение муниципального образования «Бугровское сельское поселение»	
П	МУК «Охрана общественного порядка»	п. Бугры, Зеленая, д.3
П	Пожарная часть №147 ГКУ ЛеноблПожСпас	п. Бугры, 2-ой Гаражный проезд
Объекты торговли		
М	«Мега Парнас»	д. Порошкино, КАД 117 км, стр. 1
М	Супермаркет «Народная 7Я семья»	п. Бугры, Шоссейная улица, 11
М	«Дикси»	п. Бугры, Шоссейная улица, 11
М	Супермаркет «Мера»	п. Бугры, Шоссейная улица, 3
М	Супермаркет «Народная 7Я семья»	п. Бугры, Школьная улица, 14
М	Универсам «Полушка»	п. Бугры, Полевая улица, 7
М	«Пятёрочка»	д. Порошкино, Ленинградское шоссе, 25Б
М	Супермаркет «Перекрёсток»	д. Порошкино, 10
М	Магазин продуктов	д. Мистолово, Центральная улица
М	Магазин «Вялим мясо»	д. Энколово
М	Магазин продуктов	д. Мистолово, Центральная улица
М	Магазин продуктов	д. Сярьи, Центральная улица
М	Магазин продуктов	д. Энколово, Центральная ул., 3А
Объекты туризма и рекреации		

Значение	Наименование	Месторасположение (адрес)
Р	Курорт «Охта парк»	д. Мистолово, ул. Людмилы Кедриной
М	Конно - Спортивный клуб «Дерби»	д. Энколово, ул. Шоссейная, д.19
М	Конно - Спортивный Комплекс «ПЕРСПЕКТИВА»	д. Порошкино, ул. Высокая дом 7
Объекты спорта		
П	Спортивная площадка	д. Корабсельки, Северный тупик
		п. Бугры, ул. Шоссейная, д.12, д.24
		п. Бугры, ул. Полевая, д.7-9
		д. Порошкино
		д. Савочкино
		д. Капитолово
	д. Энколово	
	Теннисная школа «Play Tennis school»	д. Корабсельки, Северный тупик
Объекты религиозного назначения		
Р	Храм Августовской иконы Пресвятой Богородицы	п. Бугры, ул. Шоссейная, д.2
Прочие объекты общественного и делового назначения		
М	Отделение почтовой связи Бугры №188660	п. Бугры, ул. Шоссейная, д.12
	Опер. Офис №9055/0991 Сбербанка России	п. Бугры, ул. Шоссейная, д.12

В данной таблице выделены основные объекты общественного, делового и рекреационного значения МО «Бугровское сельское поселение».

В определённых населенных пунктах МО «Бугровское сельское поселение», таких как Бугры, Корабсельки, Мистолово, Порошкино, Энколово присутствуют объекты здравоохранения, объекты образования и просвещения, культуры, а также иные объекты местного значения уровня района и поселения.

В деревнях Капитолово, Мендсары, Савочкино, Сярги располагаются, в основном, объекты рекреационного характера, такие как садоводства.

2.2. Техничко – экономические параметры существующих объектов социальной инфраструктуры, сложившийся уровень обеспеченности населения МО «Бугровское сельское поселение» Всеволожского муниципального района Ленинградской области услугами в областях образования, здравоохранения, физической культуры, массового спорта и культуры.

Учреждения и предприятия обслуживания в областях образования, здравоохранения, физической культуры, массового спорта и культуры на территории поселений, входящих в состав МО «Бугровское сельское поселение» следует размещать, приближая их к местам жительства и работы, предусматривая, как правило, формирование общественных центров в увязке с сетью общественного пассажирского транспорта.

Дошкольные учреждения.

Согласно с региональными нормативами градостроительного проектирования Ленинградской области, радиусы обслуживания дошкольных общеобразовательных учреждений принимаются по муниципальным нормативам, а при их отсутствии по заданию на проектирование. Нормы расчета дошкольных общеобразовательных учреждений, их размещение, размеры земельных участков представлены в таблице №2.2.1.

Размещение, размеры земельных участков, радиус обслуживания дошкольных общеобразовательных учреждений МО «Бугровское сельское поселение» представлены в таблице №2.2.2.

Таблица № 2.2.1 Нормы расчета дошкольных общеобразовательных учреждений, их размещение, размеры земельных участков.

Учреждение	Рекомендуемая обеспеченность на 1000 жителей	Размеры земельных участков, кв. м/единица измерения	Размещение	Радиус обслуживания, м	Примечание
Дошкольные образовательные учреждения, место	60	Для отдельно стоящих зданий, при вместимости до 100 мест – 45 на 1 место, свыше 100 мест – 40 на 1 место..	Отдельно стоящие, пристроенные (вместимостью не более 100 мест – общего типа, а также малокомплектные дошкольные учреждения с разновозрастными группами – не более 45 мест), совмещенные с начальной школой (общей вместимостью не более 200 мест)	300 при многоэтажной застройке, 500 при малоэтажной застройке.	Размеры земельных участков могут быть уменьшены: на 10% - при условии обоснования возможности размещения объектов с учётом инженерно-строительных условий, на 15% - в условиях реконструкции сложившейся застройки.

Таблица № 2.2.2 Размещение, размеры земельных участков, радиус обслуживания дошкольных общеобразовательных учреждений МО «Бугровское сельское поселение»

Учреждение	Месторасположение	Размеры земельных участков, кв. м/единица измерения	Размещение	Радиус обслуживания, м	Количество учащихся, чел.
МАДОУ «Детский сад комбинированного вида №35»	п. Бугры, ул. Шоссейная, д.10а	773,6	Отдельно стоящее	до 300	228

На 01.01.2017 года в МО «Бугровское сельское поселение» функционирует МАДОУ «Детский сад комбинированного вида №35», которое расположено в п. Бугры. В остальных населённых пунктах МО «Бугровское сельское поселение» дошкольные учреждения отсутствуют.

МАДОУ «Детский сад комбинированного вида №35» состоит из одного здания, расположенного по адресу: 188660, Ленинградская область, Всеволожский район, п.Бугры, ул. Шоссейная д.10-А. и помещения Структурного подразделения, которое находится на первом этаже многоэтажного жилого дома по адресу: 188660, Ленинградская область Всеволожский р-н, пос. Бугры ул. Полевая дом 14 пом. 2А.

Здание было построено и введено в эксплуатацию 1964 году. Оба объекта МАДОУ «Детский сад комбинированного вида №35» имеют центральное отопление и канализацию, централизованное водоснабжение.

Территория детского сада благоустроенная, высажены цветники.

В МАДОУ «ДСКВ № 35» п.Бугры функционировало 9 групп общеразвивающей направленности, в том числе: для детей от 1,5 до 3 лет - 1 группа, для детей от 3 до 4лет - 1группа, от 4до 5 лет - 1 группа для детей, от 5 до 6 лет – 2 группы, от 6 до 7 лет – 2 группы, и 2 группы компенсирующей направленности для детей с тяжелыми нарушениями речи.

За каждой группой закреплен участок, оснащенный песочницами, скамейками, малыми спортивными формами, обеспечивающими физическую активность и разнообразную игровую деятельность воспитанников на прогулке.

В наличии музыкальный зал, картинная галерея, изобразительные уголки во всех возрастных группах, музыкальные уголки во всех возрастных группах, костюмерная, театрализованная зона (в каждой возрастной группе), уголки творчества.

Площадь помещений для организации дополнительных видов деятельности воспитанников составляет 72 м².

В МАДОУ «Детский сад комбинированного вида №35» функционирует медицинский кабинет.

Плановая вместимость МАДОУ «Детский сад комбинированного вида №35» составляет 200 человек. Количество детей, посещающих МАДОУ «Детский сад комбинированного вида №35» составляет 228 человек. Сравнение плановых, фактических и нормативных показателей обеспеченности населения дошкольными образовательными учреждениями отображено на рисунке 4.

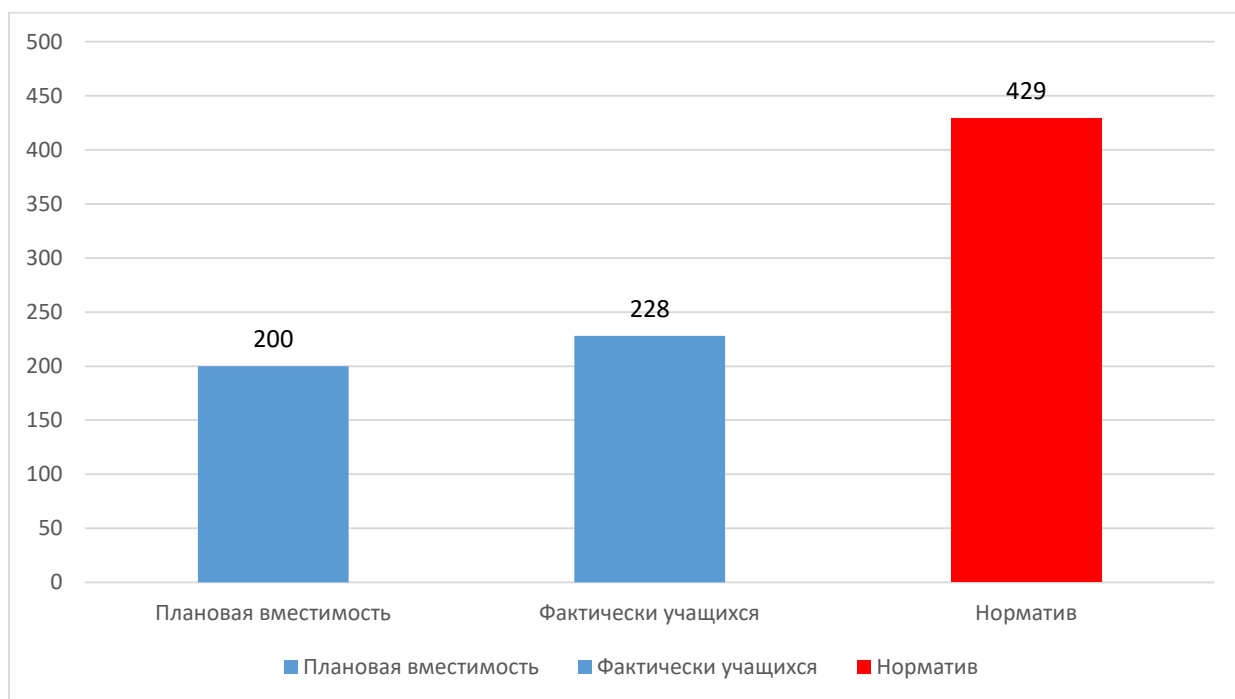


Рисунок 4. Обеспеченность начеления дошкольными образовательными учреждениями

Таким образом, из рисунка 4 видно, что на территории МО «Бугровское сельское поселение» не хватает мест в дошкольных учреждениях поселения.

Общеобразовательные учреждения

Согласно с региональными нормативами градостроительного проектирования Ленинградской области, радиусы обслуживания общеобразовательных учреждений принимаются по муниципальным нормативам, а при их отсутствии по заданию на проектирование. Нормы расчета общеобразовательных учреждений, их размещение, размеры земельных участков, радиус обслуживания представлены в таблице №2.2.3.

Размещение, размеры земельных участков, радиус обслуживания общеобразовательных учреждений МО «Бугровское сельское поселение» представлены в таблице №2.2.4

Таблица №2.2.3 Нормы расчета общеобразовательных учреждений, их размещение, размеры земельных участков.

Учреждение	Рекомендуемая обеспеченность на 1000 жителей	Размеры земельных участков, кв. м/единица измерения	Размещение	Радиус обслуживания, м	Примечание
Образовательные учреждения, место	91, в том числе для X-XI классов	При вместимости: до 400 мест – 55; свыше 400 до 500 мест – 66, свыше 500 до 600 мест – 55; свыше 600 до 800 мест – 44; свыше 800 до 1000 мест – 36; свыше 1100 – 24.	Начальная школа, начальная школа – детский сад, начальная школа в составе полной школы. Школы с углубленным изучением отдельных предметов (с 8 или 10 класса) – в жилом районе.	400 для общеобразовательных организаций I и II ступеней, 500м - III ступени	Уровень охвата школьников I-XI классов – 100%. Спортивная зона школы может быть объединена с физкультурно-оздоровительным комплексом жилого образования.

Таблица №2.2.4 Размещение, размеры земельных участков общеобразовательных учреждений МО «Бугровское сельское поселение».

Учреждение	Месторасположение	Размеры земельных участков, кв. м/единица измерения	Размещение	Радиус обслуживания, м	Количество учащихся, чел.
МОУ «Бугровская средняя общеобразовательная школа»	п. Бугры, ул. Полевая, д.3		Типовое 3-х этажное здание средней общеобразовательной школы (год постройки 1988). Назначение – для образовательного процесса.	До 500	733 обучающихся

МОУ «Бугровская средняя общеобразовательная школа» расположена на территории Бугровского поселения Всеволожского района Ленинградской области.

Школа реализует в своей деятельности образовательные программы: начального общего образования, основного общего образования, среднего общего образования.

Педагогический коллектив работает по программе развития школы, которая предусматривает поэтапную реализацию проекта, определяет стратегию развития школы и действия по ее реализации. В ней отражены тенденции развития школы с учетом ее социума и главные проблемы и задачи работы педагогического и ученического коллективов, родительской общественности и социальных партнеров школы.

В МОУ «Бугровская средняя общеобразовательная школа» обучаются 733 учащихся – это ученики, проживающие, в основном, в населенном пункте Бугры, численность населения которого составляет 7140 человек.

В соответствии с региональными нормативами градостроительного проектирования Ленинградской области, норма расчета общеобразовательных учреждений, при численности населения 7140 человек составляет 650 мест. Сравнение плановых, фактических и нормативных показателей обеспеченности населения образовательными учреждениями отображено на рисунке 5.

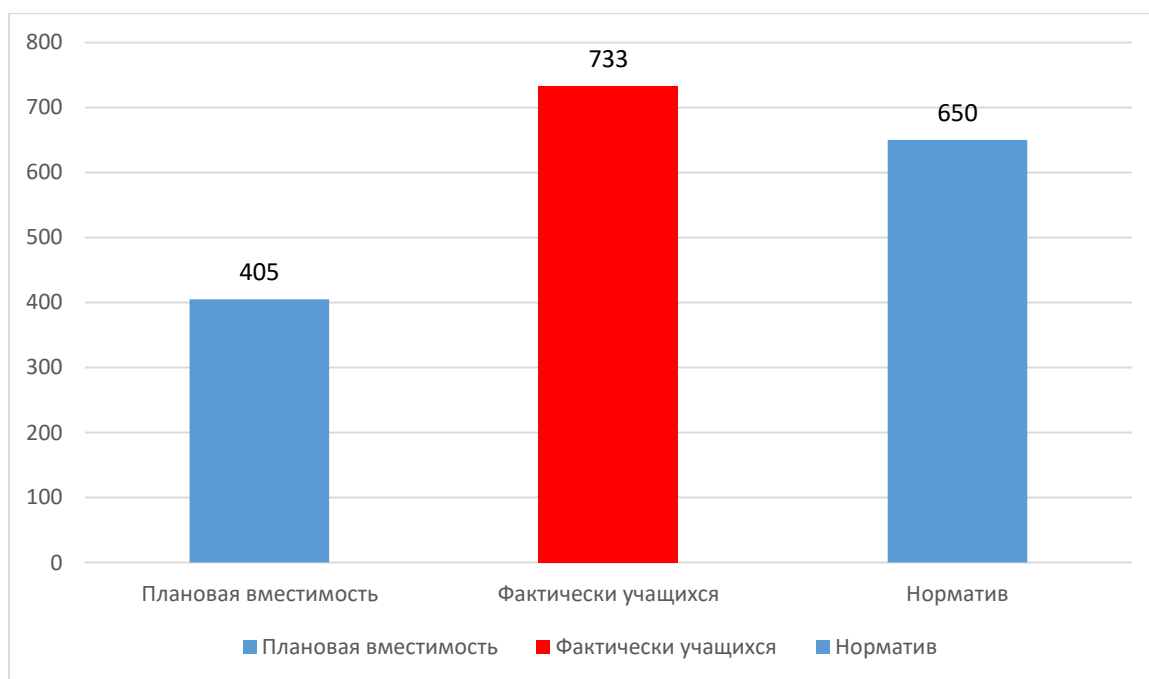


Рисунок 5. Сравнение плановых, фактических и нормативных показателей обеспеченности населения образовательными учреждениями

Учитывая фактическое количество учащихся в МОУ «Бугровская средняя общеобразовательная школа», население п. Бугры не обеспечено образовательным

учреждением. МОУ «Бугровская средняя общеобразовательная школа» на сегодняшний день перегружена.

Общеобразовательные учреждения разделяются по ступеням обучения:

I ступень – начальное общее образование (нормативный срок освоения 3-4 года)

II ступень – основное общее образование (нормативный срок освоения 5 лет)

III ступень – среднее (полное) общее образование (нормативный срок освоения 2-3 года)

Размещение общеобразовательных учреждений допускается на расстоянии транспортной доступности: для учащихся I ступени обучения – 15 минут (в одну сторону), для учащихся II - III ступеней – не более 30 минут (в одну сторону).

В сельской местности размещение общеобразовательных учреждений должно соответствовать требованиям, представленным в таблице № 2.2.5.

Таблица № 2.2.5 Рекомендованный радиус пешеходной и транспортной доступности общеобразовательных учреждений

Ступень обучения	Радиус пешеходной доступности не более, км	Радиус транспортной доступности (в одну сторону) не более, мин
I	2	15
II – III	4	30

Предельный радиус обслуживания обучающихся II – III ступеней не должен превышать 15км.

Радиус пешеходной доступности МОУ «Бугровская средняя общеобразовательная школа» для п. Бугры составляет 1,5 км, что соответствует нормативу.

Современное здание школы функционирует с 1 сентября 1988 года. Школа располагается в 3-х этажном здании. Для осуществления образовательного процесса в школе имеются 26 предметных кабинетов, компьютерный класса с локальной информационной сетью и выходом в Интернет, работает школьный сайт, школа имеет электронный адрес, имеется спортивный и актовый залы, библиотека, кабинет обслуживающего труда, мастерская, столовая, функционирует кабинет психолога и логопеда. Материально-техническая база соответствует требованиям современного времени.

В МОУ «Бугровская средняя общеобразовательная школа» общий контингент по общеобразовательному учреждению составил: 31 класс, 733 обучающихся. В 1-ой ступени – 377 обучающихся, во 2-ой – 310 обучающихся и в 3-ей – 46 обучающихся.

В МОУ «Бугровская средняя общеобразовательная школа» обучение ведется в две смены. Школа работает в режиме шестидневной учебной недели (кроме 1-4 классов, которые занимаются в режиме пятидневной недели). Учебные занятия начинаются в 8.30. В режим работы школы

включены перемены. Продолжительность уроков: 40 минут. Во второй половине дня проводятся факультативные занятия для учащихся. Работают спортивные секции и детские объединения дополнительного образования. В школе работает группа продленного дня для учащихся 1-4-х классов.

В МОУ «Бугровская средняя общеобразовательная школа» педагогический коллектив объединяет 52 педагогических работника. Средний возраст – 45 лет. Из 52 педагогических работников 4 педагога являются Отличниками народного просвещения, 1 педагог имеет звание «Старший учитель», высшую категорию имеют - 13, первую – 8, соответствие с занимаемой должности – 29, молодых специалистов - 2.

В МОУ «Бугровская средняя общеобразовательная школа» компьютерами оборудованы 23 учебных кабинета; проекторами оборудованы 18 кабинетов (из них 7 кабинетов начальной школы); МФУ оборудованы 12 кабинетов (из них 4 кабинета начальной школы); интерактивной доской оборудованы 8 кабинетов (из них 6 кабинетов начальной школы); телевизорами оборудованы 15 кабинетов (из них 8 кабинетов начальной школы).

В МОУ «Бугровская средняя общеобразовательная школа» есть библиотека, которая оборудована 1-м компьютером, 3-мя ноутбуками, 1-м МФУ, телевизором. Компьютеры библиотеки имеют доступ в сеть Интернет (100 Мб/сек). Контент Интернета проходит через контент-фильтр и согласуется с "белыми списками" образовательных ресурсов с целью защиты обучающихся от нежелательной составляющей, согласно требованиям классификаторов информации.

В МОУ «Бугровская средняя общеобразовательная школа» есть актовый зал, который оборудован 1-м ноутбуком и 1-м проектором.

Для занятий физической культурой и спортом в МОУ «Бугровская средняя общеобразовательная школа» имеется спортивный зал площадью 167,4 м², спортивная площадка, а также уличные тренажёры и гимнастический комплекс «WORKOUT». Стадион школы размером 106х80м включает в себя футбольное поле.

В МОУ «Бугровская средняя общеобразовательная школа» осуществляется питание учащихся, имеется школьная столовая, которая рассчитана на 100 посадочных мест.

В МОУ «Бугровская средняя общеобразовательная школа» функционирует медицинский кабинет, площадью 11,7 м². Кабинет оборудован ростометром, напольными электронными весами, холодильником, кварцевой лампой, медицинской кушеткой, тонометром, спирометром, ручным динамометром, таблицами Д. А. Сивцева для исследования остроты зрения, облучателем – рециркулятором.

Нормативный состав и площадь объектов социальной инфраструктуры в области образования должен соответствовать СНиП II-Л.4-62 «Общеобразовательные школы и школы-интернаты. Нормы проектирования».

Нормативный состав и площадь объектов социальной инфраструктуры в области образования, состав и площадь помещений объектов социальной инфраструктуры в области образования, расположенных на территории МО «Бугровское сельское поселение» представлен в таблице 2.2.6.

Таблица №2.2.6 Нормативный состав и площадь объектов социальной инфраструктуры в области образования в метрах, согласно СНиП II-Л.4-62, и Состав и площадь помещений объектов социальной инфраструктуры в области образования, расположенных на территории МО «Бугровское сельское поселение».

Наименование помещения																																			
Количество классных комнат в здании	Классные комнаты для I-VIII классов	Специализированные классные комнаты (учебные кабинеты)						Лаборатории			Лаборантские (физики, химии и биологии)	Учебно-производственные помещения				Гимнастический зал	Помещения при гимнастических залах			Актовый зал	Кабинет музыки и пения	Библиотека-хранилище	Учительская и комната для учебных пособий	Кабинет заведующего учебной частью	Кабинет директора	Канцелярия	Кабинет врача (медицинская комната)	Комната технического персонала	Помещения столовой				Вестибюль и гардероб	Уборные и умывальные для учащихся	Уборные и умывальные для персонала
		Литература	Иностранные языки	История	География	Математика	Черчение-рисование	Физика	Химия	Биология		Мастерская по обработке металла, древесины	Инструментальная	Мастерская ручного труда I-IV классов	Кабинет домашнего хозяйства		Раздевальные	Снарядная	Комната инструктора										Обеденный зал	Моечная	Кладовая	Гардероб и санитарный узел для персонала			
8	-	50	50	50	50	50	66	66	66	-	45	82	8	50	162	42	16	8	совм. с гимн. залом	исп. акт. зал	24	24	8	15	8	12	8	52	14	5	6	80	32	6	
12	400	50	-	-	50	-	66	66	66	-	45	66	15	50	50	162	42	16	8	72	исп. акт. зал	32	32	8	15	8	12	10	78	16	5	7	120	48	6
16	400	50	50	50	50	50	66	66	66	66	45	66	15	50	50	162	12	16	8	96	исп. акт. зал	32	40	8	15	8	15	12	104	19	6	8	160	64	6
24	800	50	50	50	50	50	66	66	66	66	45	66	15	50	50	288	42	16	8	144	исп. акт. зал	50	50	8	15	15	20	15	156	22	7	10	240	96	8
32	1200	50	50	50	50	50	66	66	66	66	45	66	15	50	50	288	42	16	8	192	50	60	66	8	15	15	20	15	208	25	8	12	320	128	8
МОУ «Бугровская средняя общеобразовательная школа»																																			
23	-	72,6	47,6	63,1	52,6	160,3	-	73,3	73,3	-	-	72,2	17	-	67,6	167,4	30,6	17,1	6,2	115,3	29,4	60	-	-	40,9	-	11,7	-	97,5	19,9	15,9	-	320	44,5	8

Строение МОУ «Бугровская средняя общеобразовательная школа» не в полной мере соответствует нормам СНиП II-Л.4-62. Необходимо запланировать лабораторию по биологии, специализированную комнату черчения(рисования), так же мастерскую ручного труда для младших классов. Отсутствует комната технического персонала, медицинская комната имеет недостаточную площадь.

Учитывая то, что в МОУ «Бугровская средняя общеобразовательная школа» фактическая численность учащихся - 733 ученика, при плановой вместимости учащихся – 405 учащихся, можно сказать, что не что школа перегружена. Обучение проводится в две смены.

Учреждения здравоохранения

Объекты здравоохранения, расположенные в населенных пунктах, входящих в состав МО «Бугровское сельское поселение» относятся к Государственному бюджетному учреждению здравоохранения Ленинградской области «Токсовская районная больница». Рекомендуемая обеспеченность поселения, в расчете на 1000 жителей, рассчитывается по заданию на проектирование, определяемому органами здравоохранения.

Нормы расчета учреждений здравоохранения, их размещение, размеры земельных участков, согласно с региональными нормативами градостроительного проектирования, представлены в таблице №2.2.7.

Объекты здравоохранения Государственного бюджетного учреждения здравоохранения Ленинградской области «Токсовская районная больница», расположенные на территории МО «Бугровское сельское поселение», и их технико-экономические показатели, представлены в таблице №2.2.8.

Таблица №2.2.7 Нормы расчета учреждений здравоохранения, их размещение, размеры земельных участков, согласно с региональными нормативами градостроительного проектирования.

Учреждение	Единица измерения	Рекомендуемая обеспеченность на 1000 жителей	Размер земельного участка, кв.м/единица измерения	Радиус обслуживания, м	Примечание
Стационары всех типов с вспомогательными зданиями и сооружениями	1 койка	По заданию на проектирование, определяемому органами здравоохранения. Участковая больница, расположенная в городском поселении, обслуживает комплекс сельских поселений.	При вместимости: до 50 коек – 300; 50-100 коек – 300-200; Размеры для больниц в пригородной зоне следует увеличивать: инфекционных и онкологических – на 15%; туберкулезных и психиатрических	1000 В пределах 15-минутной доступности на специальном автомобиле до пациента В пределах 30-минутной доступности на специальном автомобиле до пациента	Число коек (врачебных и акушерских) для беременных женщин и рожениц рекомендуется при условии их выделения из общего числа коек стационаров – 0,85 коек на 1 тыс. жителей (в расчете на женщин в возрасте 15-49 лет). Норму для детей на 1 койку следует принимать с коэффициентом 1,5. Площадь участка родильных домов следует принимать с коэффициентом 0,7.
Амбулаторно-поликлиническая сеть, диспансеры без стационара	1 посещение в смену	По заданию на проектирование, определяемому органами здравоохранения. С учетом системы расселения возможна сельская амбулатория 20% общего норматива	0,1 га на 1000 посещений в смену, но не менее 0,3га		Размеры земельных участков стационара и поликлиники, объединенных в одно лечебно-профилактическое учреждение, определяются отдельно по соответствующим нормам и затем суммируются
Консультативно-диагностический центр	кв.м общей площади	По заданию на проектирование	0,3-0,5 га на объект		Размещение возможно при лечебном учреждении, предпочтительно в областном центре или в больших городских округах
Фельдшерский или фельдшерско-акушерский пункт	1 объект	По заданию на проектирование	0,2 га		

*Программа комплексного развития социальной инфраструктуры МО «Бугровское сельское поселение»
Всеволожского муниципального района Ленинградской области на период 2017 – 2032 годы*

Учреждение	Единица измерения	Рекомендуемая обеспеченность на 1000 жителей	Размер земельного участка, кв.м/единица измерения	Радиус обслуживания, м	Примечание
Станция (подстанция) скорой помощи	1 автомобиль	0,1	0,5 га на 1 автомобиль, но не менее 0,1га		
Выдвижной пункт медицинской помощи	1 автомобиль	Для сельских поселений - 0,2	0,5 га на 1 автомобиль, но не менее 0,1га		
Аптека групп: I – II III – V VI – VIII	кв.м общ. площади	По заданию на проектирование ориентировочно 50,0	0,3 га на объект 0,25 га на объект 0,2 га на объект		Возможно встроено-пристроенное. В сельских поселениях, как правило, при амбулатории, ФАП
Молочные кухни (для детей до 1 года)	порции в сутки на 1 ребенка	4	0,015 га на 1 тыс. порций в сутки, но не менее 0,15га		
Раздаточные пункты молочных кухонь	кв.м общ. площади на 1 ребенка	0,3	По заданию на проектирование		Встроенные

Таблица №2.2.8. Объекты здравоохранения Государственного бюджетного учреждения здравоохранения Ленинградской области «Токсовская районная больница», их технико-экономические показатели, расположенные на территории МО «Бугровское сельское поселение».

Наименование	Месторасположение	Размер земельного участка, кв.м/единица измерения	Радиус обслуживания	Плановая мощность посещений в смену	Плановая мощность койко-мест
Амбулатория п. Бугры	п. Бугры ул. Шоссейная дом 12	–	15 км	50	2

Объекты здравоохранения на территории МО «Бугровское сельское поселение» расположены в соответствии с нормами градостроительного проектирования и по согласованию с государственным областным бюджетным учреждением здравоохранения «Токсовская районная больница». Койко-места в амбулатории, кабинете врача общей практики и фельдшерском пункте не предусмотрены.

В соответствии с приказом Министерства здравоохранения и социального развития Российской Федерации №543н от 15.05.2012г. «Об утверждении положения об организации оказания первичной медико-санитарной помощи взрослому населению» учреждения здравоохранения, в зависимости от числа проживающего населения, организуются следующим образом:

– в населенных пунктах с числом жителей менее 100 человек первичная медико-санитарная помощь оказывается мобильными медицинскими бригадами;

– в населенных пунктах с числом жителей 100-300 человек организуются фельдшерско-акушерские пункты, в случае если расстояние до ближайшей медицинской организации превышает бкм, также могут быть организованы домовые хозяйства, оказывающие первую медицинскую помощь;

– в населенных пунктах с числом жителей 301-1000 человек организуются фельдшерско-акушерские пункты вне зависимости от расстояния до ближайшей медицинской организации;

– в населенных пунктах с числом жителей 1001-2000 человек организуются центры общей врачебной практики;

– в населенных пунктах с числом жителей более 2000 человек для оказания первичной врачебной медико-санитарной помощи организуются врачебные амбулатории.

Организация учреждений здравоохранения в МО «Бугровское сельское поселение» представлена в таблице №2.2.9.

Организация учреждений здравоохранения в МО «Бугровское сельское поселение»
Таблица №2.2.9

Учреждение и его расположение	Численность населения на 2017г.	Нормативное число жителей
п. Бугры		
Амбулатория п. Бугры, ул. Шоссейная дом 12	7140	более 2000
д. Капитолово		
–	540	301-1000
д. Корабсельки		
–	350	301-1000
д. Мендсары		
–	790	301-1000
д. Мистолово		

Учреждение и его расположение	Численность населения на 2017г.	Нормативное число жителей
–	640	301-1000
д. Порошкино		
–	960	301-1000
д. Савочкино		
–	120	100-300
д. Сярги		
–	570	301-1000
д. Энколово		
–	820	301-1000

Исходя из вышеизложенного, можно сделать вывод о том, что учреждения здравоохранения не удовлетворяют требованиям приказа Министерства здравоохранения и социального развития Российской Федерации №543н от 15.05.2012г. «Об утверждении положения об организации оказания первичной медико-санитарной помощи взрослому населению».

Расположение учреждений здравоохранения на территории МО «Бугровское сельское поселение» не соответствует численности проживающего населения.

На сегодняшний день Амбулатория «Бугры» обслуживает взрослое и детское население посёлка Бугры, деревни Порошкино, деревни Мендсары.

На графике представлено сравнение плановой посещаемости с фактической.

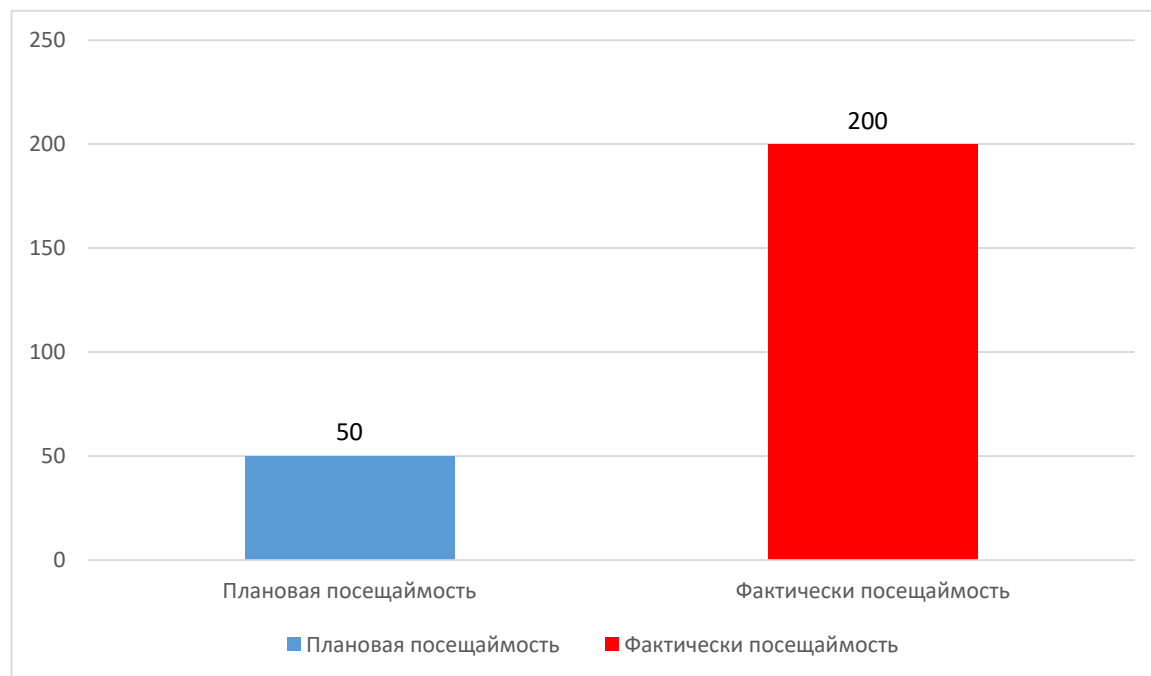


Рисунок 6. Посещаемость амбулатории

Фактическая посещений – 200 человек, при плановой – 50 человек. Амбулатория перегружена. В МО «Бугровское сельское поселение» есть необходимость в постройке новых амбулаторий, также организации фельдшерско-акушерских пунктов на территории, которую не

обслуживает амбулатория на данный момент. Население, проживающее в остальных населённых пунктах, при необходимости оказания первичной медико-санитарной помощи, обслуживается мобильными медицинскими бригадами.

Учреждения физической культуры и массового спорта

Физическое здоровье – одно из ключевых составляющих жизни человека, основа, дающая человеку возможность активной жизни. В сохранении и укреплении здоровья человека, развитии его психофизических способностей немаловажную роль играют занятия физической культурой и спортом.

Комплексы спортивно-оздоровительных площадок предусматриваются в каждом поселении. В поселениях с числом жителей от 2000 до 5000 жителей следует предусматривать один спортивный зал площадью 540 м². Доступность физкультурно-спортивных сооружений городского значения не должна превышать 30 минут. Долю физкультурно-спортивных сооружений, размещаемых в жилом районе, следует принимать от общей нормы:

- территории 35%;
- спортивные залы 50%;
- бассейны 45%.

Нормы расчета физкультурно-спортивных сооружений, размеры земельных участков, в соответствии с региональными нормативами градостроительного проектирования Ленинградской области представлены в таблице №2.2.10.

Физкультурно-спортивные сооружения МО «Бугровское сельское поселение» представлены в таблице №2.2.11

Таблица №2.2.10 Нормы расчета физкультурно-спортивных сооружений и размеры земельных участков, в соответствии с региональными нормативами градостроительного проектирования Ленинградской области

Учреждение	Единица измерения	Рекомендуемая обеспеченность на 1000 жителей	Размер земельного участка, кв.м/единица измерения
Территория плоскостных спортивных сооружений	кв.м площади	1950	по заданию на проектирование
Спортивный зал общего пользования	кв.м площади пола зала	350	по заданию на проектирование

*Программа комплексного развития социальной инфраструктуры МО «Бугровское сельское поселение»
Всеволожского муниципального района Ленинградской области на период 2017 – 2032годы*

Спортивно-тренажерный зал повседневного обслуживания	кв.м общей площади	70 – 80	по заданию на проектирование
Бассейн (закрытый общего пользования)	кв.м зеркала воды	75	по заданию на проектирование
Детско-юношеская спортивная школа	кв.м общей площади	10	1,5 – 1,0 га на объект

Таблица №2.2.11 Физкультурно-спортивные сооружения МО «Бугровское сельское поселение»

Учреждение	Месторасположение	Размер земельного участка, кв.м	Вместимость, чел примечания
Спортивная площадка МОУ «Бугровская СОШ»	п. Бугры, ул.Полевая д.3	8480	
Спортивная площадка	п. Бугры, ул. Шоссейная, д.12	-	
Спортивная площадка	п. Бугры, ул. Шоссейная, д.24	-	
Спортивная площадка	п. Бугры, ул. Полевая, д.7-9		
Спортивная площадка	д. Порошкино	-	
Спортивная площадка	д. Савочкино	-	
Спортивная площадка	д. Капитолово	-	
Спортивная площадка	д. Энколово	-	
Спортивная площадка	д. Корабсельки, Северный тупик	-	
Всего в МО «Бугровское сельское поселение»		8480	
Спортивные залы в общеобразовательных учреждениях			
Спортивный зал МОУ «Бугровская СОШ»	п. Бугры, ул.Полевая д.3	167,4	–

Населенные пункты МО «Бугровское сельское поселение», в соответствии с нормами расчета физкультурно-спортивных сооружений, не обеспечены наличием спортивного зала общего

пользования, спортивно-тренажерного зала повседневного обслуживания, бассейна (закрытым общего пользования), детско-юношеской спортивной школы, хоккейных коробок.

Физкультурно-спортивные сооружения сети общего пользования следует объединять со спортивными объектами образовательных школ и других учебных заведений, учреждений отдыха и культуры с возможным сокращением территории. Для малых поселений нормы расчета залов и бассейнов необходимо принимать с учетом минимальной вместимости объектов по технологическим требованиям.

Наличие комплекса спортивно-оздоровительных площадок обеспечивает население возможностью проведения физкультурно-спортивных мероприятий и занятием спорта на открытом воздухе, как в зимний, так и в летний периоды года.

Учреждения культуры и искусства.

При размещении учреждений культуры и искусства следует руководствоваться нормами расчета учреждений и размеры земельных участков, нормами размещения организаций культуры, которые представлены в таблице №2.2.12

Учреждения культуры и искусства, расположенные на территории МО «Бугровское сельское поселение», представлены в таблице № 2.2.13.

Таблица №2.2.12 Региональные нормативы градостроительного проектирования Ленинградской области при размещении учреждений культуры и искусства, нормы размещения организаций культуры, согласно методических рекомендаций органам местного самоуправления по обеспечению условий доступности для населения услуг организаций культуры.

Учреждение	Единица измерения	Рекомендуемая обеспеченность	Размер земельного участка, кв.м/единица измерения	Доступность	Примечание
Библиотека	объект	1 на поселение или округ	-	20 мин. транспортной доступности	-
Детские библиотеки	объект	1 на поселение или округ	-	20 мин. транспортной доступности	-
Музей	объект	1-2 на МО	По заданию на проектирование	Шаговая и транспортная доступность	-
Театр	объект	5-8 мест на 1000 жителей	По заданию на проектирование	Шаговая и транспортная доступность	-
Танцевальные залы	1 место	6 мест на 1000 жителей	По заданию на проектирование	Шаговая и транспортная доступность	
Кинотеатры	1 место	25-35 мест на 1000 жителей	По заданию на проектирование	Шаговая и транспортная доступность	
Выставочные залы	объект	1 на МО	По заданию на проектирование	Шаговая и транспортная доступность	
Видеозалы, залы аттракционов	1 место	3 места на 1000 жителей	По заданию на проектирование	Шаговая и транспортная доступность	
Учреждения культуры клубного типа муниципального района (районные дома культуры)	объект	1 на МО	По заданию на проектирование	Шаговая и транспортная доступность	

Таблица №2.2.13 Учреждения культуры и искусства МО «Бугровское сельское поселение».

Учреждение	Месторасположение	Размер земельного участка, кв.м	Доступность	Посещений в год
Культурно-досуговый центр «Бугры»	п. Бугры, ул. Шоссейная, д.7а	-	Шаговая	-

В соответствии с региональными нормативами градостроительного проектирования Ленинградской области, населенные пункты МО «Бугровское сельское поселение» не обеспечены наличием библиотеки, музея, театра, кинотеатра, выставочного зала, зала аттракциона. Обустройство перечисленных учреждений культуры и искусства даст возможность обеспечить население МО «Бугровское сельское поселение» новыми рабочими местами и проведением культурного досуга.

Отсутствие организации библиотечного обслуживания населения на территории МО «Бугровское сельское поселение» свидетельствует об отсутствии развития социально-культурной сферы населения.

Наличие культурно-досугового центра «Бугры», расположенного на территории МО «Бугровское сельское поселение», дает возможность культурно развиваться населению, однако отсутствие иных учреждений культуры и искусства свидетельствует о том, что население муниципального образования не имеет возможности посещения представленных учреждений.

2.3. Прогнозируемый спрос на услуги социальной инфраструктуры (в соответствии с прогнозом изменения численности и половозрастного состава населения) в областях образования, здравоохранения, физической культуры, массового спорта и культуры, с учетом объема планируемого жилищного строительства в соответствии с выданными разрешениями на строительство и прогнозируемого выбытия из эксплуатации объектов социальной инфраструктуры.

В настоящее время на территории МО «Бугровское сельское поселение» численность населения составляет 11930 человек, с преимущественным размещением в п. Бугры.

График №1. Численность населения МО «Бугровское сельское поселение» на 01.01.2017г.



Прогнозу спроса на услуги социальной инфраструктуры предшествует анализ демографической ситуации, улучшение которой имеет кардинальное значение для перспектив социально-экономического развития МО «Бугровское сельское поселение». Под влиянием процессов естественного воспроизводства и миграционного движения численность населения ежегодно увеличивается.

Увеличение численности обуславливается рядом факторов:

– демографо - экономические факторы, связанные с общим увеличением рождаемости в обществе, вследствие изменения структуры занятости и демографической мотивации, независимо от качества жизни;

– социально-экономические факторы, связанные со сломом прежней социальной модели общества, коренными экономическими реформами, улучшением среды обитания, увеличением уровня жизни, возможностей содержать семью и детей;

– социально-медицинские факторы, связанные с повышением качества жизни и здоровья населения;

– социально-этические факторы, связанные удержанием деформации социальной структуры общества.

Численность населения может снижаться из-за миграционной убыли, когда количество граждан, выбывших из муниципального образования, превышает количество граждан, прибывших в муниципальное образование.

В качестве мер, направленных на повышение рождаемости, снижение смертности и общее улучшение демографической обстановки, относятся:

– поощрение более высокой рождаемости через экономические, социальные воздействия;

– применение мер адаптации в условиях сокращения и старения населения, а именно принятие мер по созданию условий для продления трудовой деятельности и благополучной жизни пожилых людей, так как сохранение населения – одна из форм демографического роста;

– рост обеспеченности гарантированным жильем семей с детьми;

– совершенствование медицинского обслуживания матери и ребенка.

– выполнение мероприятий по проведению капитального ремонта муниципального жилищного фонда, поддержанию технического состояния МКД в соответствии с установленными требованиями;

– выполнение ремонтных работ, направленных на повышение надежности систем теплоснабжения, водоснабжения, водоотведения, электроснабжения, включая объекты потребления;

– обеспечение безопасных и благоприятных условий проживания населения, улучшение эстетического вида МКД и населенных пунктов муниципального образования;

– выполнение требований Федерального законодательства в области энергоэффективности и энергосбережения в части учета энергоресурсов, снижения их потребления и потерь;

– подготовка объектов и систем жизнеобеспечения на территории МО «Бугровское сельское поселение» к отопительному периоду 2017-18 г.г., подтверждение готовности к отопительному периоду.

Реализация программ развития МО «Бугровское сельское поселение» предусматривает постройку нового жилья для населения, что сделает территорию привлекательной для миграционного притока и расселения граждан. Реализация предусмотренных мероприятий

программ развития обеспечит комфортное и благоприятное проживание населения муниципального образования, а также повысит показатель миграционного притока населения.

Дошкольное образование

Рекомендованный уровень обеспеченности детей в возрасте от 1 до 6 лет, учреждениями дошкольного образования в соответствии с нормативами градостроительного проектирования Ленинградской области, составляет не более 60 мест на 1000 жителей.

Прогнозируемый спрос на учреждения дошкольного образования МО «Бугровское сельское поселение» представлен в таблице №2.3.1.

Таблица №2.3.1 Прогнозируемый спрос и численность учащихся учреждений дошкольного образования МО «Бугровское сельское поселение»

Учреждение, месторасположение	Обеспеченность учащихся	Прогнозируемая обеспеченность									
		2017	2018	2019	2020	2022	2024	2026	2028	2030	2032
п. Бугры											
МАДОУ «Детский сад комбинированного вида №35» п. Бугры, ул. Шоссейная, д.10а	Фактическая	228	927	949	967	1011	1053	1117	1137	1179	1221
	Нормативная	429	1740	1782	1820	1899	1978	2098	2136	2215	2294

В МО «Бугровское сельское поселение» при плановой мощности в 200 мест МАДОУ «Детский сад комбинированного вида №35» посещают 228 детей на 01.01.2017 года. Нормативная обеспеченность составляет 429 мест (исходя из норматива обеспеченности 60 мест на 1000 человек). В перспективе к 2032 году при увеличении численности населения п. Бугры, количество детей дошкольного возраста составит 1221 человек.

В соответствии с Генеральным планом МО «Бугровское сельское поселение» запланированы мероприятия по постройке дошкольных учреждений, которые перечислены в таблице 2.3.2

Таблица 2.3.2 Мероприятия по постройке дошкольных учреждений

Населённый пункт	Мероприятие	Срок реализации
п. Бугры	Строительство детского дошкольного учреждения на 160	2018-2032
п. Бугры	Строительство детского дошкольного учреждения на 160 мест	2018-2032
п. Бугры	Строительство детского дошкольного учреждения на 280 мест	2018-2032
п. Бугры	Строительство детского дошкольного учреждения на 280 мест	2018-2032
п. Бугры	Строительство детского дошкольного учреждения на 280 мест	2018-2032
п. Бугры	Строительство детского дошкольного учреждения на 280 мест	2018-2032

Населённый пункт	Мероприятие	Срок реализации
д. Мистолово	Строительство детского дошкольного учреждения на 95 мест	2018
д. Мистолово	Строительство детского дошкольного учреждения на 30 мест	2018-2032
д. Мистолово	Строительство детского дошкольного учреждения на 100 мест	2018-2032
д. Порошкино	Строительство детского дошкольного учреждения на 290 мест	2018-2032
д. Порошкино	Строительство детского дошкольного учреждения на 290 мест	2018-2032

При реализации запланированных мероприятий, норматив по обеспеченности населения МО «Бугровское сельское поселение» детскими дошкольными учреждениями не будет удовлетворён в полной степени.

Для п. Бугры приводится рисунок 7, на котором отображено прогнозируемое количество мест в дошкольных учреждениях, соответствующее нормативу, и количество мест, которое будет достигнуто при реализации запланированных мероприятий.

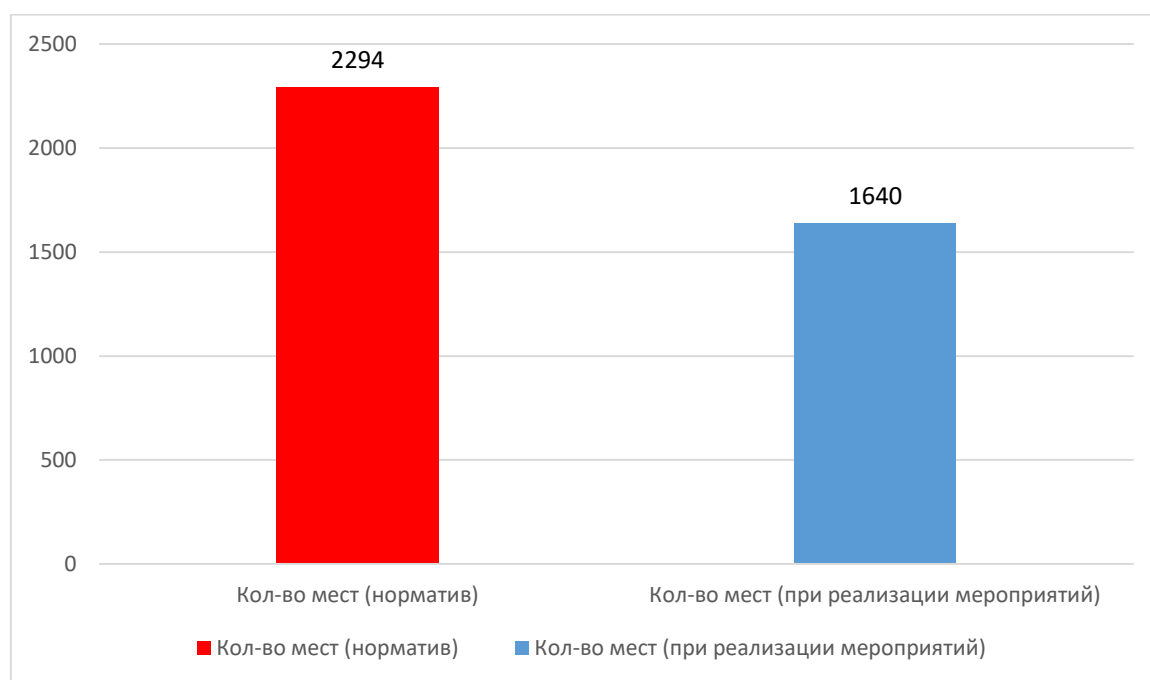


Рисунок 7. Сравнение количества мест, соответствующего нормативу, с количеством мест при реализации мероприятий для п. Бугры

Для соответствия нормативу, к мероприятиям, которые запланированы в соответствии с Генеральным планом, рекомендуется добавить постройку трёх дошкольных учреждений на 290 мест в п. Бугры.

Также следует отметить, что, по прогнозам, численность населения в д. Порошкино к 2032 г. вырастет до 25980 человек, при такой численности населения норматив по количеству мест в дошкольных учреждениях составит – 1559, а при реализации мероприятий, запланированных в соответствии с Генеральным планом МО «Бугровское сельское поселение», будет достигнут результат в 580 мест. На рисунке 2.3.2 приводится сравнение прогнозируемого количества мест, соответствующего нормативу, с количеством мест при реализации мероприятий для д. Порошкино.

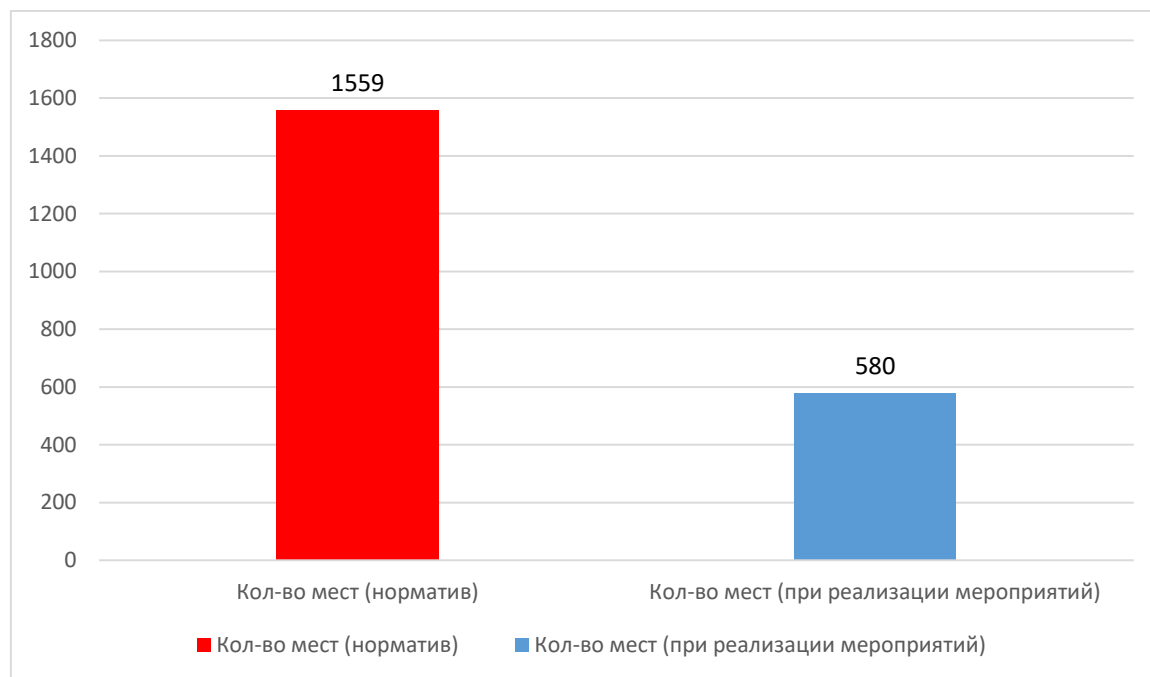


Рисунок 8. Сравнение количества мест, соответствующего нормативу, с количеством мест при реализации мероприятий для д. Порошкино

Для соответствия нормативу, к мероприятиям, которые запланированы в соответствии с Генеральным планом, рекомендуется добавить постройку трёх дошкольных учреждений на 290 мест в д. Порошкино.

В качестве приоритетных задач функционирования и развития системы дошкольного образования представлены:

- создание условий для обеспечения дошкольного образования;
- обновление содержания дошкольного образования;
- укрепление материально-технической базы.

В целях реализации указанных задач необходимо использовать следующие механизмы:

- развитие вариантных форм дошкольного образования на основе групп кратковременного пребывания детей в дошкольных образовательных учреждениях;

- создание условий для организации обучения и воспитания детей старшего дошкольного возраста, с целью выравнивания стартовых возможностей при переходе в школу;
- оказание адресной поддержки социально незащищенным категориям семей, имеющим детей дошкольного возраста;
- поддержание социально приемлемого уровня родительской платы.

Общеобразовательные учреждения.

Рекомендованный уровень обеспеченности детей школьного возраста общеобразовательными учреждениями в соответствии с нормативами градостроительного проектирования Ленинградской области, составляет 91 место на 1000 жителей.

Прогнозируемый спрос на общеобразовательные учреждения в МО «Бугровское сельское поселение» представлен в таблице №2.3.3.

Таблица №2.3.3 Прогнозируемый спрос и численность учащихся общеобразовательных учреждений МО «Бугровское сельское поселение».

Учреждение, месторасположение	Обеспеченность учащихся	Прогнозируемая обеспеченность									
		2017	2018	2019	2020	2022	2024	2026	2028	2030	2032
п. Бугры											
МОУ «Бугровская средняя общеобразовательная школа» п. Бугры, ул. Полевая, д.3	Фактическая	733	2979	3049	3114	3249	3384	3590	3655	3790	3925
	Нормативная	650	2640	2703	2760	2880	3000	3282	3240	3360	3479

Общеобразовательные учреждения в МО «Бугровское сельское поселение» на момент разработки программы посещают 733 учащихся, при нормативной обеспеченности общеобразовательным учреждением - 650 мест (исходя из норматива обеспеченности на 1000 человек). Плановая мощность школы – 405 мест.

В соответствии с Генеральным планом МО «Бугровское сельское поселение» запланированы мероприятия по постройке общеобразовательных учреждений, которые перечислены в таблице 2.3.4

Таблица 2.3.4 Мероприятия по постройке общеобразовательных учреждений

Населённый пункт	Мероприятие	Срок реализации
п. Бугры	Строительство средней общеобразовательной школы на 600 мест	2018
п. Бугры	Строительство средней общеобразовательной школы на 470 мест	2018-2032
п. Бугры	Строительство средней общеобразовательной	2018-2032

	школы на 470	
д. Порошкино	Строительство средней общеобразовательной школы на 880 мест	2018-2032
д. Порошкино	Строительство средней общеобразовательной школы на 880 мест	2018-2032
д. Порошкино	Строительство средней общеобразовательной школы на 300 мест	2018-2032
д. Мистолово	Строительство средней общеобразовательной школы на 320 мест	2018-2032
д. Энколово	Строительство средней общеобразовательной школы на 600 мест	2018-2032

Прогнозируемая численность населения в 2032 году в п. Бугры составит 38230 человек. Для такого количества человек норматив по обеспечению населения местами в общеобразовательных учреждениях составит 3479 мест. При реализации мероприятий будет достигнут показатель в 1945 мест. На рисунке 2.3.3 приводится сравнение прогнозируемого количества мест, соответствующего нормативу, с количеством мест при реализации мероприятий для п. Бугры.

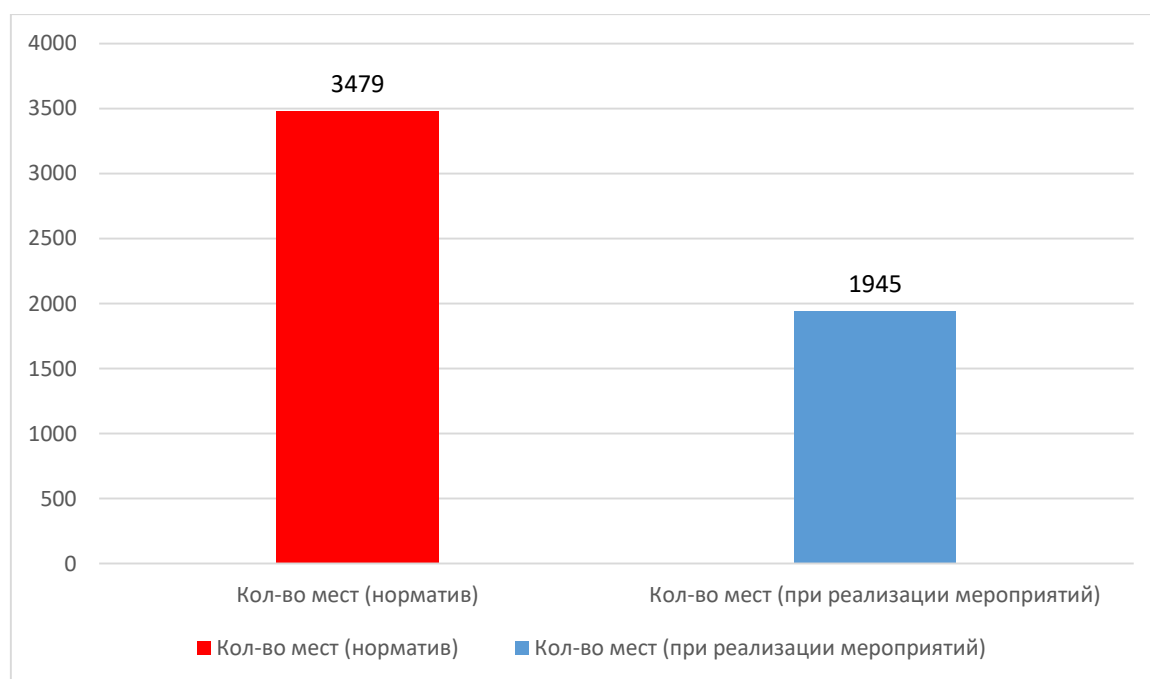


Рисунок 9. Сравнение количества мест, соответствующего нормативу, с количеством мест при реализации мероприятий для п. Бугры

Для соответствия нормативу, к мероприятиям, которые запланированы в соответствии с Генеральным планом, рекомендуется добавить постройку двух общеобразовательных учреждений на 600 мест и одного общеобразовательного учреждения на 470 мест в п. Бугры.

Также следует отметить, что, по прогнозам, численность населения в д. Порошкино к 2032 г. вырастет до 25980 человек, при такой численности населения норматив по количеству мест в общеобразовательных учреждениях составит – 2365, а при реализации мероприятий, запланированных в соответствии с Генеральным планом МО «Бугровское сельское поселение», будет достигнут результат в 2060 мест. На рисунке 2.3.4 приводится сравнение прогнозируемого количества мест, соответствующего нормативу, с количеством мест при реализации мероприятий для д. Порошкино.

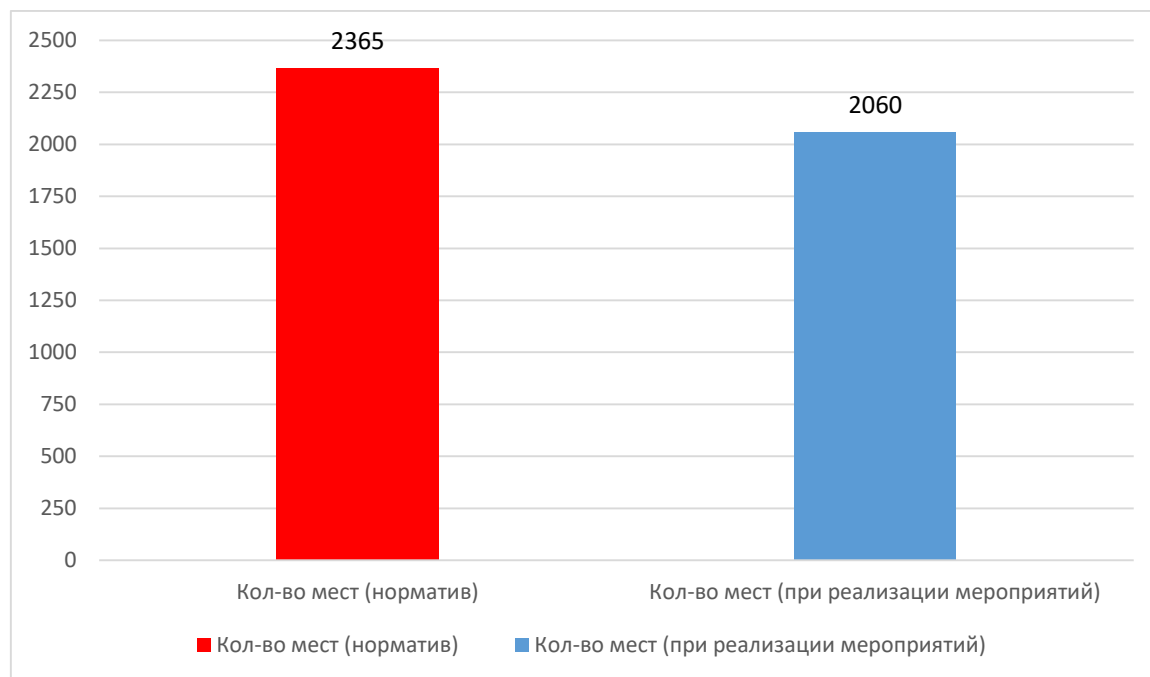


Рисунок 10. Сравнение количества мест, соответствующего нормативу, с количеством мест при реализации мероприятий для д. Порошкино

Для соответствия нормативу, к мероприятиям, которые запланированы в соответствии с Генеральным планом, рекомендуется добавить постройку одного общеобразовательного учреждения на 300 мест в д. Порошкино.

В системе образования приоритетом является обеспечение образовательных учреждений различным учебным оборудованием и спортивным инвентарем.

Рекомендованный уровень обеспеченности детей школьного и дошкольного возраста внешкольными учреждениями в соответствии с нормативами градостроительного проектирования Ленинградской области составляет 10% от общего числа школьников.

На момент разработки программы на территории МО «Бугровское сельское поселение» существует только «Культурно досуговый центр Бугры» который не может обеспечить в полной

степени соответствия нормативу, на территории МО отсутствуют прочие внешкольные учреждения разной направленности.

Деятельность внешкольных учреждений, предусматривается в Доме детского творчества или же в многопрофильном культурно-досуговом центре, который позволит совместить размещение и иных учреждений культуры и искусства. В виду отсутствия многопрофильного культурно-досугового центра и здания, подходящего для его использования, рекомендуется строительство нового на территории п. Бугры, д. Порошкино, д. Мистолово, д. Энколово в расчётный срок с 2018 по 2032 год.

Учреждения здравоохранения

Рекомендованный уровень обеспеченности населения МО «Бугровское сельское поселение» объектами здравоохранения в расчете на количество жителей определяется с приказом Министерства здравоохранения и социального развития Российской Федерации №543н от 15.05.2012г. «Об утверждении положения об организации оказания первичной медико-санитарной помощи взрослому населению» и расположение учреждений здравоохранения соответствует численности проживающего населения.

Прогнозируемый спрос на учреждения здравоохранения в муниципальном образовании представлен в таблице № 2.3.5.

Таблица №2.3.5 Прогнозируемый спрос на учреждения здравоохранения в муниципальном образовании «Бугровское сельское поселение»

Учреждение	Единица измерения посещений в месяц	2017г.	2018г.	2019г.	2022г.	2024г.	2028г.	2032г.
Амбулатория «Бугры» п. Бугрны, ул. Шоссейная, д. 12	норматив посещений	30	30	30	30	30	30	30
	посещений фактически	200	813	831	887	924	998	1071
	койко-мест фактически	1	1	1	1	1	1	1
	койко-мест планово	2	2	2	2	2	2	2

Основным принципом территориальной организации здравоохранения является повышение уровня обеспеченности населения базовыми услугами здравоохранения и диагностическими услугами.

На сегодняшний день Амбулатория «Бугры» перегружена, фактически амбулаторию посещают в четыре раза больше людей чем запланировано.

В остальных населённых пунктах отсутствуют как фельдшерско-акушерские пункты, так и аптечные пункты.

В соответствии с Генеральным планом МО «Бугровское сельское поселение» запланированы мероприятия в области здравоохранения, которые представлены в таблице 2.3.6.

Таблица 2.3.6 Мероприятия в области здравоохранения

Населённый пункт	Мероприятие	Срок реализации
п. Бугры	Строительство поликлиники на 670 посещений в смену (за счёт средств федерального и областного бюджетов)	2018
д. Порошкино	Строительство поликлиники на 440 посещений в смену (за счёт средств федерального и областного бюджетов)	2018
п. Бугры	Пост скорой медицинской помощи на 6 автомобилей	2018-2032
д. Энколово	Строительство фельдшерско-акушерского пункта	2018-2032

В п. Бугры, в соответствии с нормативом, к 2032 году количество посещения будет составлять 725 в смену. При реализации мероприятий, будет достигнут показатель в 720 посещений. Сравнение прогнозируемого норматива по посещениям в смену с прогнозируемым достигнутым показателем приводится на рисунке 2.3.7

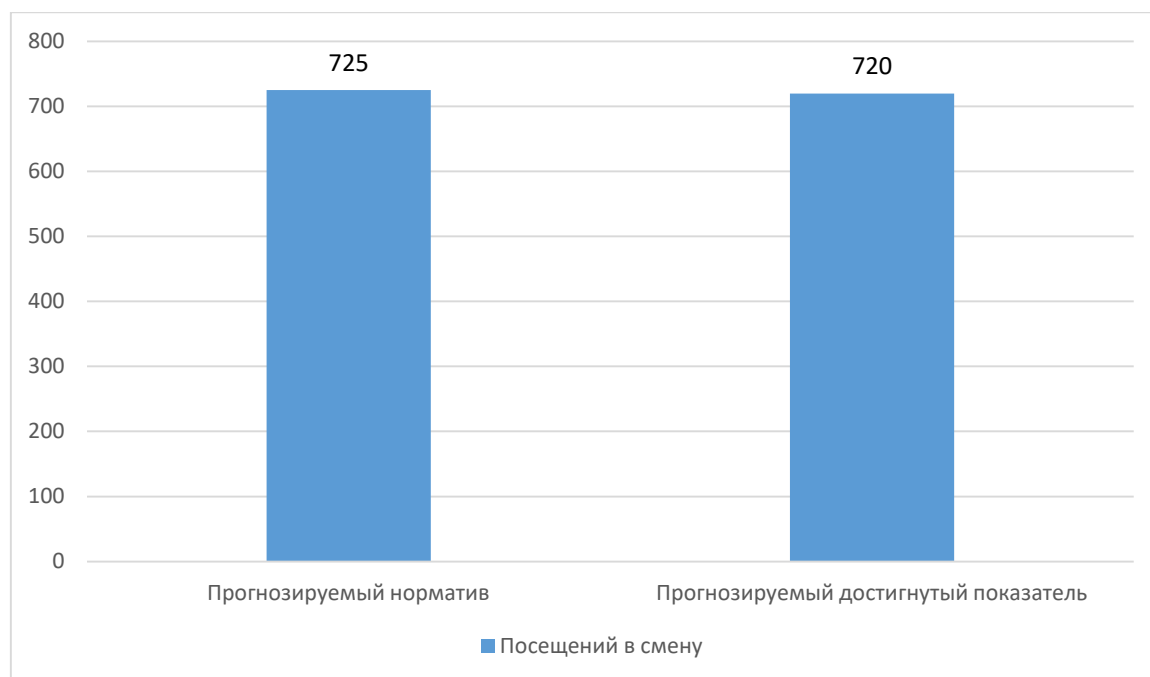


Рисунок 11. Сравнение прогнозируемого норматива по посещениям в смену с прогнозируемым достигнутым показателем в п. Бугры

При реализации мероприятий в п. Бугры 2032г. норматив будет соблюден в полной мере.

В д. Порошкино, в соответствии с нормативом, к 2032 году количество посещения будет составлять 493 в смену. При реализации мероприятий, будет достигнут показатель в 440 посещений. Сравнение прогнозируемого норматива по посещениям в смену с прогнозируемым достигнутым показателем приводится на рисунке 2.3.7

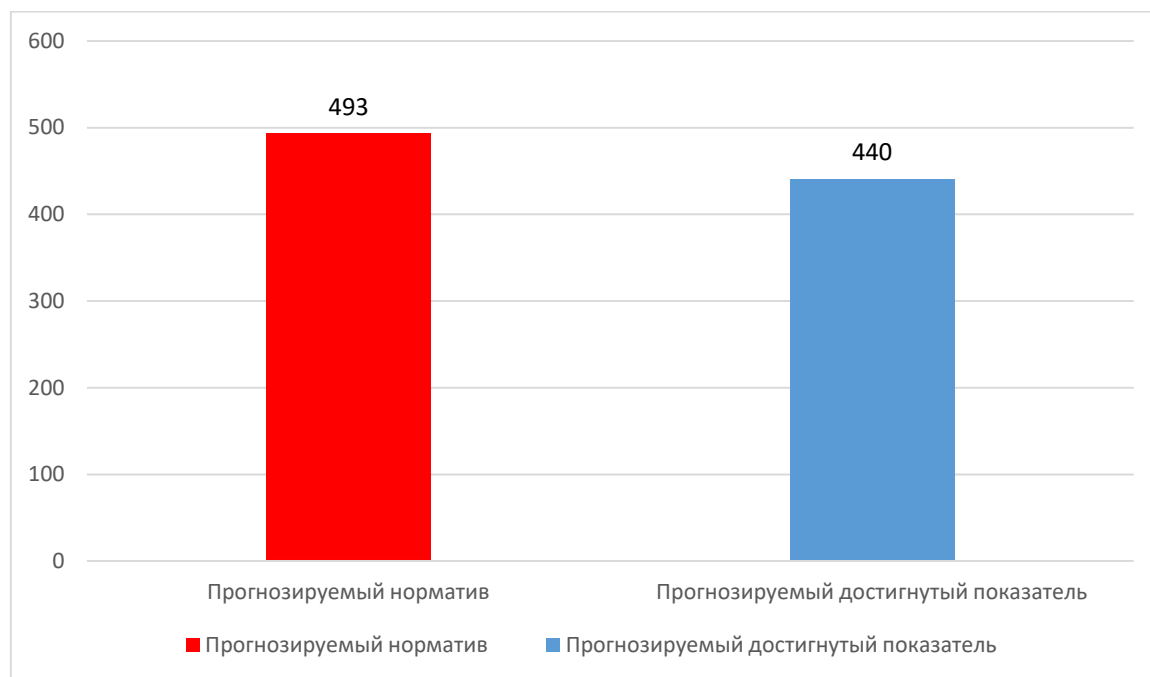


Рисунок 12. Сравнение прогнозируемого норматива по посещениям в смену с прогнозируемым достигнутым показателем в д. Порошкино

При реализации мероприятий в д. Порошкино, норматив не будет соблюден в полной мере. Рекомендуется запланировать постройку поликлиники не на 440 мест, а на 500.

В перспективе в здравоохранении должна быть продолжена работа по повышению качественной эффективности функционирования отрасли, совершенствование скорой и неотложной медицинской помощи. Для этого необходимы организационные преобразования на муниципальном уровне, переобучение кадров, материально-техническое переоснащение медицинских организаций. Необходимо предусмотреть повышение квалификации медицинского персонала лечебно-профилактических учреждений через систему аттестации и сертификации.

Основными задачами области здравоохранения на период до 2032 года являются:

- оказание качественной медицинской помощи и качественного лечения населения;
- осуществление стабильного функционирования учреждений здравоохранения;
- развитие общедоступной медицинской помощи для всех жителей МО «Бугровское сельское поселение».

Учреждения физической культуры и массового спорта.

Развитие физической культуры и массового спорта предусматривает создание оптимальных условий для спортивного и физического совершенства, укрепления здоровья граждан, приобщения к спорту различных групп населения. Совершенствование условий для занятия физической культурой и спортом предусматривает:

- реконструкцию существующих зданий и сооружений;

- строительство новых объектов, позволяющих расширить перечень проводимых мероприятий и видов спортивных и физических занятий для населения;
- укрепление материально-технической базы.

В соответствии с региональными нормативами градостроительного проектирования Ленинградской области в поселениях с числом жителей от 2000 до 5000 жителей следует предусматривать один спортивный зал площадью 540 м². Число жителей МО «Бугровское сельское поселение» предусматривает расположение на территории спортивного зала, доступность до которого не должна превышать 30 минут. Прогнозируемый спрос учреждений физической культуры и массового спорта для МО «Бугровское сельское поселение» представлен в таблице №2.3.6.

В соответствии с Генеральным планом МО «Бугровское сельское поселение» запланирован ряд мероприятий, которые представлены в таблице 2.3.7

Таблица № 2.3.7 Мероприятия по строительству учреждений физической культуры и массового спорта в МО «Бугровское сельское поселение»

Населённый пункт	Мероприятие	Срок реализации
Бугры	Строительство спортивно-оздоровительного центра, в том числе: спортивные площадки, спортивные залы, бассейн, банно-оздоровительный комплекс	2018-2032
д. Мендсары	Строительство спортивного и общественного комплекса	2018-2032
д. Мистолово	Строительство спортивного центра	2018
д. Порошкино	Строительство спортивно-оздоровительного комплекса, в том числе: спортивные площадки, спортивные залы, бассейн, банно-оздоровительный комплекс	2018-2032
д. Сярги	Строительство спортивного комплекса	2018-2032
д. Энколово	Строительство спортивного и общественного комплекса	2018-2032

Таблица № 2.3.8 Прогнозируемый спрос учреждений физической культуры и массового спорта МО «Бугровское сельское поселение».

Учреждение	Единица измерения	2017г.	2018г.	2019г.	2020г.	2021г.	2022г.	2035г.
Спортивный зал общего пользования	рекомендуемая обеспеченность, кв.м	540	540	540	540	540	540	540
	фактическая обеспеченность, кв.м	–	–	1000	1700	3400	6900	7500
Бассейн (закрытый общего пользования)	рекомендуемая обеспеченность, кв.м зеркала воды	250	250	250	250	250	250	250

Учреждение	Единица измерения	2017г.	2018г.	2019г.	2020г.	2021г.	2022г.	2035г.
	фактическая обеспеченность, кв.м зеркала воды	–	–	250	500	750	1000	1250
Детско-юношеская спортивная школа	рекомендуемый размер земельного участка, га	1,5	1,5	1,5	1,5	1,5	1,5	1,5
	фактический размер земельного участка, га	–	–	1,5	1,5	1,5	1,5	1,5

На территории МО отсутствуют учреждения физической культуры и массового спорта. Спортивных площадок общего пользования, которые существуют на территории МО в данный момент, недостаточно, чтобы удовлетворить спрос населения на сегодняшний день. При планируемом повышении численности населения, необходимо также запланировать постройку объектов спорта, таких как:

- хоккейная коробка;
- уличные тренажеры.

Также в целях совершенствования спорта предусматриваются размещение комплексов спортивно-оздоровительных площадок в каждом поселении МО «Бугровское сельское поселение».

Учреждения культуры и искусства.

Развитие социально-культурной сферы определяет создание полноценных условий труда, быта и отдыха населения, обеспечение населения МО «Бугровское сельское поселение» наиболее полным комплексом услуг. Это потребует реконструкции существующих зданий и сооружений в сфере культуры.

Прогнозируемый спрос на учреждения культуры и искусства МО «Бугровское сельское поселение» представлен в таблице №2.3.9.

Развитие культурно-бытового обслуживания поселения предусматривает следующие предложения:

- расширение перечня видов услуг в сфере культуры и искусства;
- повышение качества предоставляемых услуг в данной сфере;
- кадровое обеспечение учреждений культуры;
- создание условий для повышения квалификации кадров;
- оснащение учреждений современным оборудованием.

Таблица №2.3.9 Прогнозируемый спрос на учреждения культуры и искусства МО «Бугровское сельское поселение».

*Программа комплексного развития социальной инфраструктуры МО «Бугровское сельское поселение»
Всеволожского муниципального района Ленинградской области на период 2017 – 2032 годы*

Наименование	Единица измерения	2017г.	2018г.	2019г.	2020г.	2021г.	2022г.	2032г.
Культурно-досуговый центр «Бугры»								
рекомендуемая обеспеченность	объекта на 3-10 тыс. человек	2	2	2	2	2	2	2
Музей								
рекомендуемая обеспеченность	объект 1 на МО	1	1	1	1	1	1	1
фактическая обеспеченность		–	–	–	–	–	–	–
Дом творчества								
рекомендуемая обеспеченность	объект	1	1	1	1	1	1	1
фактическая обеспеченность		–	–	–	1	1	1	1
Кинозал								
рекомендуемая обеспеченность	80 посадочных мест	1	1	1	2	2	2	2
фактическая обеспеченность		–	–	–	–	–	–	–
Танцевальный зал								
рекомендуемая обеспеченность	площадь танц.зала кв.м	60	60	60	60	60	60	60
фактическая обеспеченность		–	–	–	–	–	–	–

В соответствии с Генеральным планом запланировано проведение мероприятий в области культуры и искусства, которые представлены в таблице 2.3.10

Таблица 2.3.10 Мероприятия в области культуры и искусства

Населённый пункт	Мероприятие	Срок реализации
п. Бугры	Строительство библиотеки на 210 тысяч томов	2018-2032
п. Бугры	Организация клубных учреждений, кинотеатров в составе торгово-развлекательного комплекса	2018
д. Мендсары	Организация клубных учреждений в составе спортивного и общественного центра	2018-2032
д. Мистолово	Организация клубных учреждений в составе общественного центра (с привлечением частных инвестиций)	2018
д. Порошкино	Организация клубных учреждений в составе торгового комплекса	2018-2032
д. Энколово	Организация клубных учреждений в составе спортивного и общественного центра	2018-2032

Реализация данных мероприятий даст населению МО «Бугровское сельское поселение» возможность культурно развиваться в большей степени, что поспособствует развитию социально-культурной сферы населения.

В МО «Бугровское сельское поселение» испытывается острая необходимость в наличии музеев, дома творчества, кинозала, танцевального зала.

Строительство многопрофильного культурно-досугового центра позволит совместить размещение следующих учреждений культуры и искусства:

- зрительного зала на 80 посадочных мест, где проводятся демонстрация фильмов, концертные и театрализованные мероприятия;

- танцевального (дискотечного) зала, где проводятся игровые и конкурсные программы, дискотеки для молодежи;

- краеведческого музея;

- тематического музея;

- концертных творческих коллективов,

а также кружков и секций для детей, позволяющих не только открывать таланты, а и способствовать общему укреплению молодого организма.

Строительство многопрофильного культурно-досугового центра и, в свою очередь, обустройство перечисленных учреждений культуры и искусства к 2020 году, предоставит широкий выбор досуговых занятий, а также даст возможность обеспечить население МО «Бугровское сельское поселение» новыми рабочими местами.

При комплексном благоустройстве территории МО «Бугровское сельское поселение» необходимо обустройство детских площадок, предназначенных для игр и активного отдыха детей дошкольного, младшего школьного и среднего школьного возраста с зонированием по возрастным интересам. В каждом населенном пункте МО «Бугровское сельское поселение» необходима установка детских площадок совместно с зоной отдыха родителей (не менее 150 кв.м), к сроку окончания реализации программы, то есть к 2032 году.

2.4. Оценка нормативно-правовой базы, необходимой для функционирования и развития социальной инфраструктуры МО «Бугровское сельское поселение» Всеволожского района Ленинградской области

Для объектов образования программа реализуется в соответствии со следующими законодательными актами:

- Указ Президента РФ от 07.05.2012 №597 «О мероприятиях по реализации государственной социальной политики»;
- Федеральный закон от 28.06.2014 №172-ФЗ «О стратегическом планировании в Российской Федерации» (с изменениями и дополнениями);
- Указ Президента РФ от 07.05.2012 №599 «О мерах по реализации государственной политики в области образования и науки»;
- Федеральный закон от 06.10.2003 №131-ФЗ «Об общих принципах организации местного самоуправления в Российской Федерации»
- Федеральный закон от 29.12.2012 №273-ФЗ «Об образовании в Российской Федерации»;
Федеральный закон от 24.07.1998 №124-ФЗ «Об основных гарантиях прав ребенка в Российской Федерации»;
- Закон Ленинградской области от 24 февраля 2014 года №6-оз "Об образовании в Ленинградской области";
- Требования предельной численности обучающихся, условиям размещения образовательных организаций, оборудованию и содержанию территорий, зданий, установлены нормами СанПиН 2.4.1.3049-13 «Санитарно-эпидемиологические требования к устройству, содержанию и организации режима работы дошкольных образовательных организаций»;
- СанПиН 2.4.2.2821-10 «Санитарно-эпидемиологические требования к условиям и организации обучения в общеобразовательных учреждениях»;
- СанПиН 2.4.2.3286-15 «Санитарно-эпидемиологические требования к условиям и организации обучения и воспитания в организациях, осуществляющих образовательную деятельность по адаптированным основным общеобразовательным программам для обучающихся с ограниченными возможностями здоровья»;

Для объектов здравоохранения программа реализуется в соответствии со следующими законодательными актами:

- Государственная программа Российской Федерации «Развитие здравоохранения», утвержденная распоряжением Правительства Российской Федерации от 24.12.2012 №2511-р;
- План мероприятий «Изменения в отраслях социальной сферы, направленные на повышение эффективности здравоохранения», утвержденный распоряжением Правительства Российской Федерации от 28.12.2012 №2599-р;
- Приказ Министерства здравоохранения и социального развития Российской Федерации №543н от 15.05.2012г «Об утверждении положения об организации оказания первичной медико-санитарной помощи взрослому населению».

Для объектов физической культуры и спорта программа реализуется в соответствии со следующими законодательными актами:

Органы местного самоуправления МО «Бугровское сельское поселение» обеспечивают условия для развития на территории поселения физической культуры, школьного спорта, а также организацию проведения официальных физкультурно-оздоровительных и спортивных мероприятий поселения. Их полномочия закреплены в следующих законодательных документах:

- Федеральный закон от 06.10.2003 №131-ФЗ «Об общих принципах организации местного самоуправления в Российской Федерации»;
- Федеральный закон от 04.12.2007 №329-ФЗ «О физической культуре и спорте в Российской Федерации»;

При формировании местных бюджетов рекомендуется использовать Распоряжение Правительства РФ от 03.07.1996 №1063-р «О социальных нормативах и нормах», в котором прописана отрасль «физическая культура и спорт».

Имеющаяся и действующая нормативно-правовая база, как на муниципальном, так и на федеральном уровне позволяет обеспечить полноценное развитие инфраструктуры физической культуры и спорта на территории МО «Бугровское сельское поселение», а также способствует комплексному распространению стандартов здорового образа жизни.

Для объектов культуры программа реализуется в соответствии со следующими законодательными актами:

- Закон Российской Федерации от 09.10.1992 №3612-1 «Основы законодательства Российской Федерации о культуре» ст.40 Полномочия органов местного самоуправления в области культуры;
- Федеральный закон от 29.12.2012 №273-ФЗ «Об образовании в Российской Федерации»;
- Указ Президента Российской Федерации от 24.12.2014 №№808 «Об утверждении Основ государственной культурной политики»;
- Федеральный закон от 04.12.2014 №327-ФЗ «О меценатской деятельности»;
- Федеральный закон от 25.06.2002 №73-ФЗ «Об объектах культурного наследия (памятники истории и культуры) народов Российской Федерации»;
- Федеральный закон от 29.12.1994 №78-ФЗ «О библиотечном деле»;
- Федеральный закон от 06.10.2003 №131-ФЗ «Об общих принципах организации местного самоуправления в Российской Федерации»;
- Закон Ленинградской области от 24 февраля 2014 года №6-оз "Об образовании в Ленинградской области";
- Положение об Управлении по культуре и молодежной политике.

3. ПЕРЕЧЕНЬ МЕРОПРИЯТИЙ (ИНВЕСТИЦИОННЫХ ПРОЕКТОВ) ПО ПРОЕКТИРОВАНИЮ, СТРОИТЕЛЬСТВУ И РЕКОНСТРУКЦИИ ОБЪЕКТОВ СОЦИАЛЬНОЙ ИНФРАСТРУКТУРЫ МУНИЦИПАЛЬНОГО ОБРАЗОВАНИЯ «БУГРОВСКОЕ СЕЛЬСКОЕ ПОСЕЛЕНИЕ» ВСЕВОЛОЖСКОГО РАЙОНА ЛЕНИНГРАДСКОЙ ОБЛАСТИ (СГРУПИРОВАННЫЕ ПО ВИДАМ ОБЪЕКТОВ СОЦИАЛЬНОЙ ИНФРАСТРУКТУРЫ) С УКАЗАНИЕМ НАИМЕНОВАНИЯ, МЕСТОПОЛОЖЕНИЯ, ТЕХНИКО-ЭКОНОМИЧЕСКИХ ПАРАМЕТРОВ (ВИД, НАЗНАЧЕНИЕ, МОЩНОСТЬ (ПРОПУСКНАЯ СПОСОБНОСТЬ), ПЛОЩАДЬ КАТЕГОРИЯ И ДР.), СРОКОВ РЕАЛИЗАЦИИ В ПЛАНОВОМ ПЕРИОДЕ, ОТВЕТСТВЕННЫХ ИСПОЛНИТЕЛЕЙ.

Перечень мероприятий (инвестиционных проектов) по проектированию, строительству и реконструкции объектов образования МО «Бугровское сельское поселение» представлен в таблице №3.1.

Перечень мероприятий (инвестиционных проектов) по проектированию, строительству и реконструкции объектов здравоохранения МО «Бугровское сельское поселение» представлен в таблице №3.2.

Перечень мероприятий (инвестиционных проектов) по проектированию, строительству и реконструкции объектов физической культуры и спорта МО «Бугровское сельское поселение» представлен в таблице №3.3.

Перечень мероприятий (инвестиционных проектов) по проектированию, строительству и реконструкции объектов культуры и искусства МО «Бугровское сельское поселение» представлен в таблице №3.4.

Таблица №3.1 Перечень мероприятий (инвестиционных проектов) по проектированию, строительству и реконструкции объектов образования МО «Бугровское сельское поселение»

№ п/п	Наименование мероприятия (инвестиционного проекта)	Месторасположение	Технико-экономические параметры	Сроки реализации	Наименование программы в которую включено (планируется включить) мероприятие (инвестиционный проект)	Ответственный исполнитель
Строительство детского дошкольного учреждения на 160 мест, п. Бугры						
1	Проектные работы		Проектные работы: разработка исполнительной и рабочей документации, инженерные изыскания, проектно-сметная документация	2018-2032		Администрация МО «Бугровское сельское поселение»
2	Строительно-монтажные работы		Строительство детского дошкольного учреждения на 160 мест на основании разработанной ПСД	2018-2032		Администрация МО «Бугровское сельское поселение»
Строительство детского дошкольного учреждения на 160 мест, п. Бугры						
	Проектные работы		Проектные работы: разработка исполнительной и рабочей документации, инженерные изыскания, проектно-сметная документация	2018-2032		Администрация МО «Бугровское сельское поселение»
	Строительно-монтажные работы		Строительство детского дошкольного учреждения на 160 мест на основании разработанной ПСД	2018-2032		Администрация МО «Бугровское сельское поселение»
Строительство детского дошкольного учреждения на 280 мест, п. Бугры						
1	Проектные работы		Проектные работы: разработка исполнительной и рабочей документации, инженерные изыскания, проектно-сметная документация	2018-2032		Администрация МО «Бугровское сельское поселение»

*Программа комплексного развития социальной инфраструктуры МО «Бугровское сельское поселение»
Всеволожского муниципального района Ленинградской области на период 2017 – 2032 годы*

№ п/п	Наименование мероприятия (инвестиционного проекта)	Месторасположение	Технико-экономические параметры	Сроки реализации	Наименование программы в которую включено (планируется включить) мероприятие (инвестиционный проект)	Ответственный исполнитель
2	Строительно-монтажные работы		Строительство детского дошкольного учреждения на 280 мест на основании разработанной ПСД	2018-2032		Администрация МО «Бугровское сельское поселение»
Строительство детского дошкольного учреждения на 280 мест, п. Бугры						
1	Проектные работы		Проектные работы: разработка исполнительной и рабочей документации, инженерные изыскания, проектно-сметная документация	2018-2032		Администрация МО «Бугровское сельское поселение»
2	Строительно-монтажные работы		Строительство детского дошкольного учреждения на 280 мест на основании разработанной ПСД	2018-2032		Администрация МО «Бугровское сельское поселение»
Строительство детского дошкольного учреждения на 280 мест, п. Бугры						
1	Проектные работы		Проектные работы: разработка исполнительной и рабочей документации, инженерные изыскания, проектно-сметная документация	2018-2032		Администрация МО «Бугровское сельское поселение»
2	Строительно-монтажные работы		Строительство детского дошкольного учреждения на 280 мест на основании разработанной ПСД	2018-2032		Администрация МО «Бугровское сельское поселение»
Строительство детского дошкольного учреждения на 280 мест, п. Бугры						
1	Проектные работы		Проектные работы: разработка исполнительной и рабочей документации, инженерные изыскания, проектно-сметная документация	2018-2032		Администрация МО «Бугровское сельское поселение»

*Программа комплексного развития социальной инфраструктуры МО «Бугровское сельское поселение»
Всеволожского муниципального района Ленинградской области на период 2017 – 2032 годы*

№ п/п	Наименование мероприятия (инвестиционного проекта)	Месторасположение	Технико-экономические параметры	Сроки реализации	Наименование программы в которую включено (планируется включить) мероприятие (инвестиционный проект)	Ответственный исполнитель
2	Строительно-монтажные работы		Строительство детского дошкольного учреждения на 280 мест на основании разработанной ПСД	2018-2032		Администрация МО «Бугровское сельское поселение»
Строительство детского дошкольного учреждения на 280 мест, п. Бугры						
1	Проектные работы		Проектные работы: разработка исполнительной и рабочей документации, инженерные изыскания, проектно-сметная документация	2018-2032		Администрация МО «Бугровское сельское поселение»
2	Строительно-монтажные работы		Строительство детского дошкольного учреждения на 280 мест на основании разработанной ПСД	2018-2032		Администрация МО «Бугровское сельское поселение»
Строительство детского дошкольного учреждения на 280 мест, п. Бугры						
1	Проектные работы		Проектные работы: разработка исполнительной и рабочей документации, инженерные изыскания, проектно-сметная документация	2018-2032		Администрация МО «Бугровское сельское поселение»
2	Строительно-монтажные работы		Строительство детского дошкольного учреждения на 280 мест на основании разработанной ПСД	2018-2032		Администрация МО «Бугровское сельское поселение»
Строительство детского дошкольного учреждения на 280 мест, п. Бугры						
1	Проектные работы		Проектные работы: разработка исполнительной и рабочей документации, инженерные изыскания, проектно-сметная документация	2018-2032		Администрация МО «Бугровское сельское поселение»

*Программа комплексного развития социальной инфраструктуры МО «Бугровское сельское поселение»
Всеволожского муниципального района Ленинградской области на период 2017 – 2032 годы*

№ п/п	Наименование мероприятия (инвестиционного проекта)	Месторасположение	Технико-экономические параметры	Сроки реализации	Наименование программы в которую включено (планируется включить) мероприятие (инвестиционный проект)	Ответственный исполнитель
2	Строительно-монтажные работы		Строительство детского дошкольного учреждения на 280 мест на основании разработанной ПСД	2018-2032		Администрация МО «Бугровское сельское поселение»
Строительство детского дошкольного учреждения на 95 мест, д. Мистолово						
1	Проектные работы		Проектные работы: разработка исполнительной и рабочей документации, инженерные изыскания, проектно-сметная документация	2018		Администрация МО «Бугровское сельское поселение»
2	Строительно-монтажные работы		Строительство детского дошкольного учреждения на 95 мест на основании разработанной ПСД	2018		Администрация МО «Бугровское сельское поселение»
Строительство детского дошкольного учреждения на 30 мест, д. Мистолово						
1	Проектные работы		Проектные работы: разработка исполнительной и рабочей документации, инженерные изыскания, проектно-сметная документация	2018-2032		Администрация МО «Бугровское сельское поселение»
2	Строительно-монтажные работы		Строительство детского дошкольного учреждения на 30 мест на основании разработанной ПСД	2018-2032		Администрация МО «Бугровское сельское поселение»
Строительство детского дошкольного учреждения на 100 мест, д. Мистолово						

*Программа комплексного развития социальной инфраструктуры МО «Бугровское сельское поселение»
Всеволожского муниципального района Ленинградской области на период 2017 – 2032 годы*

№ п/п	Наименование мероприятия (инвестиционного проекта)	Месторасположение	Технико-экономические параметры	Сроки реализации	Наименование программы в которую включено (планируется включить) мероприятие (инвестиционный проект)	Ответственный исполнитель
1	Проектные работы		Проектные работы: разработка исполнительной и рабочей документации, инженерные изыскания, проектно-сметная документация	2018-2032		Администрация МО «Бугровское сельское поселение»
2	Строительно-монтажные работы		Строительство детского дошкольного учреждения на 100 мест на основании разработанной ПСД	2018-2032		Администрация МО «Бугровское сельское поселение»
Строительство детского дошкольного учреждения на 290 мест, д. Порошкино						
1	Проектные работы		Проектные работы: разработка исполнительной и рабочей документации, инженерные изыскания, проектно-сметная документация	2018-2032		Администрация МО «Бугровское сельское поселение»
2	Строительно-монтажные работы		Строительство детского дошкольного учреждения на 290 мест на основании разработанной ПСД	2018-2032		Администрация МО «Бугровское сельское поселение»
Строительство детского дошкольного учреждения на 290 мест, д. Порошкино						
1	Проектные работы		Проектные работы: разработка исполнительной и рабочей документации, инженерные изыскания, проектно-сметная документация	2018-2032		Администрация МО «Бугровское сельское поселение»
2	Строительно-монтажные работы		Строительство детского дошкольного учреждения на 290 мест на основании разработанной ПСД	2018-2032		Администрация МО «Бугровское сельское поселение»

*Программа комплексного развития социальной инфраструктуры МО «Бугровское сельское поселение»
Всеволожского муниципального района Ленинградской области на период 2017 – 2032 годы*

№ п/п	Наименование мероприятия (инвестиционного проекта)	Месторасположение	Технико-экономические параметры	Сроки реализации	Наименование программы в которую включено (планируется включить) мероприятие (инвестиционный проект)	Ответственный исполнитель
Строительство детского дошкольного учреждения на 290 мест, д. Порошкино						
1	Проектные работы		Проектные работы: разработка исполнительной и рабочей документации, инженерные изыскания, проектно-сметная документация	2018-2032		Администрация МО «Бугровское сельское поселение»
2	Строительно-монтажные работы		Строительство детского дошкольного учреждения на 290 мест на основании разработанной ПСД	2018-2032		Администрация МО «Бугровское сельское поселение»
Строительство детского дошкольного учреждения на 290 мест, д. Порошкино						
1	Проектные работы		Проектные работы: разработка исполнительной и рабочей документации, инженерные изыскания, проектно-сметная документация	2018-2032		Администрация МО «Бугровское сельское поселение»
2	Строительно-монтажные работы		Строительство детского дошкольного учреждения на 290 мест на основании разработанной ПСД	2018-2032		Администрация МО «Бугровское сельское поселение»
Строительство детского дошкольного учреждения на 290 мест, д. Порошкино						
1	Проектные работы		Проектные работы: разработка исполнительной и рабочей документации, инженерные изыскания, проектно-сметная документация	2018-2032		Администрация МО «Бугровское сельское поселение»

*Программа комплексного развития социальной инфраструктуры МО «Бугровское сельское поселение»
Всеволожского муниципального района Ленинградской области на период 2017 – 2032 годы*

№ п/п	Наименование мероприятия (инвестиционного проекта)	Месторасположение	Технико-экономические параметры	Сроки реализации	Наименование программы в которую включено (планируется включить) мероприятие (инвестиционный проект)	Ответственный исполнитель
2	Строительно-монтажные работы		Строительство детского дошкольного учреждения на 290 мест на основании разработанной ПСД	2018-2032		Администрация МО «Бугровское сельское поселение»
Строительство детского дошкольного учреждения на 290 мест, д. Порошкино						
1	Проектные работы		Проектные работы: разработка исполнительной и рабочей документации, инженерные изыскания, проектно-сметная документация	2018-2032		Администрация МО «Бугровское сельское поселение»
2	Строительно-монтажные работы		Строительство детского дошкольного учреждения на 290 мест на основании разработанной ПСД	2018-2032		Администрация МО «Бугровское сельское поселение»
Строительство детского дошкольного учреждения на 240 мест, д. Порошкино						
1	Проектные работы		Проектные работы: разработка исполнительной и рабочей документации, инженерные изыскания, проектно-сметная документация	2018-2032		Администрация МО «Бугровское сельское поселение»
2	Строительно-монтажные работы		Строительство детского дошкольного учреждения на 240 мест на основании разработанной ПСД	2018-2032		Администрация МО «Бугровское сельское поселение»
Строительство детского дошкольного учреждения на 120 мест, д. Порошкино						

*Программа комплексного развития социальной инфраструктуры МО «Бугровское сельское поселение»
Всеволожского муниципального района Ленинградской области на период 2017 – 2032 годы*

№ п/п	Наименование мероприятия (инвестиционного проекта)	Месторасположение	Технико-экономические параметры	Сроки реализации	Наименование программы в которую включено (планируется включить) мероприятие (инвестиционный проект)	Ответственный исполнитель
1	Проектные работы		Проектные работы: разработка исполнительной и рабочей документации, инженерные изыскания, проектно-сметная документация	2018-2032		Администрация МО «Бугровское сельское поселение»
2	Строительно-монтажные работы		Строительство детского дошкольного учреждения на 120 мест на основании разработанной ПСД	2018-2032		Администрация МО «Бугровское сельское поселение»
Строительство детского дошкольного учреждения на 60 мест, д. Сярьги						
1	Проектные работы		Проектные работы: разработка исполнительной и рабочей документации, инженерные изыскания, проектно-сметная документация	2018-2032		Администрация МО «Бугровское сельское поселение»
2	Строительно-монтажные работы		Строительство детского дошкольного учреждения на 60 мест на основании разработанной ПСД	2018-2032		Администрация МО «Бугровское сельское поселение»
Строительство детского дошкольного учреждения на 155 мест, д. Энколово						
1	Проектные работы		Проектные работы: разработка исполнительной и рабочей документации, инженерные изыскания, проектно-сметная документация	2018-2032		Администрация МО «Бугровское сельское поселение»
2	Строительно-монтажные работы		Строительство детского дошкольного учреждения на 155 мест на основании разработанной ПСД	2018-2032		Администрация МО «Бугровское сельское поселение»

*Программа комплексного развития социальной инфраструктуры МО «Бугровское сельское поселение»
Всеволожского муниципального района Ленинградской области на период 2017 – 2032 годы*

№ п/п	Наименование мероприятия (инвестиционного проекта)	Месторасположение	Технико-экономические параметры	Сроки реализации	Наименование программы в которую включено (планируется включить) мероприятие (инвестиционный проект)	Ответственный исполнитель
Строительство общеобразовательного учреждения на 600 мест, п. Бугры						
1	Проектные работы		Проектные работы: разработка исполнительной и рабочей документации, инженерные изыскания, проектно-сметная документация	2018		Администрация МО «Бугровское сельское поселение»
2	Строительно-монтажные работы		Строительство общеобразовательного учреждения на 600мест на основании разработанной ПСД	2018		Администрация МО «Бугровское сельское поселение»
Строительство общеобразовательного учреждения на 470 мест, п. Бугры						
1	Проектные работы		Проектные работы: разработка исполнительной и рабочей документации, инженерные изыскания, проектно-сметная документация	2018-2032		Администрация МО «Бугровское сельское поселение»
2	Строительно-монтажные работы		Строительство общеобразовательного учреждения на 470 мест на основании разработанной ПСД	2018-2032		Администрация МО «Бугровское сельское поселение»
Строительство общеобразовательного учреждения на 470 мест, п. Бугры						
1	Проектные работы		Проектные работы: разработка исполнительной и рабочей документации, инженерные изыскания, проектно-сметная документация	2018-2032		Администрация МО «Бугровское сельское поселение»

*Программа комплексного развития социальной инфраструктуры МО «Бугровское сельское поселение»
Всеволожского муниципального района Ленинградской области на период 2017 – 2032 годы*

№ п/п	Наименование мероприятия (инвестиционного проекта)	Месторасположение	Технико-экономические параметры	Сроки реализации	Наименование программы в которую включено (планируется включить) мероприятие (инвестиционный проект)	Ответственный исполнитель
2	Строительно-монтажные работы		Строительство общеобразовательного учреждения на 470 мест на основании разработанной ПСД	2018-2032		Администрация МО «Бугровское сельское поселение»
Строительство общеобразовательного учреждения на 470 мест, п. Бугры						
1	Проектные работы		Проектные работы: разработка исполнительной и рабочей документации, инженерные изыскания, проектно-сметная документация	2018-2032		Администрация МО «Бугровское сельское поселение»
2	Строительно-монтажные работы		Строительство общеобразовательного учреждения на 470 мест на основании разработанной ПСД	2018-2032		Администрация МО «Бугровское сельское поселение»
Строительство общеобразовательного учреждения на 600 мест, п. Бугры						
1	Проектные работы		Проектные работы: разработка исполнительной и рабочей документации, инженерные изыскания, проектно-сметная документация	2018-2032		Администрация МО «Бугровское сельское поселение»
2	Строительно-монтажные работы		Строительство общеобразовательного учреждения на 600 мест на основании разработанной ПСД	2018-2032		Администрация МО «Бугровское сельское поселение»
Строительство общеобразовательного учреждения на 880 мест, д. Порошкино						

*Программа комплексного развития социальной инфраструктуры МО «Бугровское сельское поселение»
Всеволожского муниципального района Ленинградской области на период 2017 – 2032 годы*

№ п/п	Наименование мероприятия (инвестиционного проекта)	Месторасположение	Технико-экономические параметры	Сроки реализации	Наименование программы в которую включено (планируется включить) мероприятие (инвестиционный проект)	Ответственный исполнитель
1	Проектные работы		Проектные работы: разработка исполнительной и рабочей документации, инженерные изыскания, проектно-сметная документация	2018-2032		Администрация МО «Бугровское сельское поселение»
2	Строительно-монтажные работы		Строительство общеобразовательного учреждения на 880 мест на основании разработанной ПСД	2018-2032		Администрация МО «Бугровское сельское поселение»
Строительство общеобразовательного учреждения на 880 мест, д. Порошкино						
1	Проектные работы		Проектные работы: разработка исполнительной и рабочей документации, инженерные изыскания, проектно-сметная документация	2018-2032		Администрация МО «Бугровское сельское поселение»
2	Строительно-монтажные работы		Строительство общеобразовательного учреждения на 880 мест на основании разработанной ПСД	2018-2032		Администрация МО «Бугровское сельское поселение»
Строительство общеобразовательного учреждения на 300 мест, д. Порошкино						
1	Проектные работы		Проектные работы: разработка исполнительной и рабочей документации, инженерные изыскания, проектно-сметная документация	2018-2032		Администрация МО «Бугровское сельское поселение»
2	Строительно-монтажные работы		Строительство общеобразовательного учреждения на 300 мест на основании разработанной ПСД	2018-2032		Администрация МО «Бугровское сельское поселение»

*Программа комплексного развития социальной инфраструктуры МО «Бугровское сельское поселение»
Всеволожского муниципального района Ленинградской области на период 2017 – 2032 годы*

№ п/п	Наименование мероприятия (инвестиционного проекта)	Месторасположение	Технико-экономические параметры	Сроки реализации	Наименование программы в которую включено (планируется включить) мероприятие (инвестиционный проект)	Ответственный исполнитель
Строительство общеобразовательного учреждения на 300 мест, д. Порошкино						
1	Проектные работы		Проектные работы: разработка исполнительной и рабочей документации, инженерные изыскания, проектно-сметная документация	2018-2032		Администрация МО «Бугровское сельское поселение»
2	Строительно-монтажные работы		Строительство общеобразовательного учреждения на 300 мест на основании разработанной ПСД	2018-2032		Администрация МО «Бугровское сельское поселение»
Строительство общеобразовательного учреждения на 320 мест, д. Мистолово						
1	Проектные работы		Проектные работы: разработка исполнительной и рабочей документации, инженерные изыскания, проектно-сметная документация	2018-2032		Администрация МО «Бугровское сельское поселение»
2	Строительно-монтажные работы		Строительство общеобразовательного учреждения на 320 мест на основании разработанной ПСД	2018-2032		Администрация МО «Бугровское сельское поселение»
Строительство общеобразовательного учреждения на 600 мест, д. Энколово						
1	Проектные работы		Проектные работы: разработка исполнительной и рабочей документации, инженерные изыскания, проектно-сметная документация	2018-2032		Администрация МО «Бугровское сельское поселение»

*Программа комплексного развития социальной инфраструктуры МО «Бугровское сельское поселение»
Всеволожского муниципального района Ленинградской области на период 2017 – 2032 годы*

№ п/п	Наименование мероприятия (инвестиционного проекта)	Месторасположение	Технико-экономические параметры	Сроки реализации	Наименование программы в которую включено (планируется включить) мероприятие (инвестиционный проект)	Ответственный исполнитель
2	Строительно-монтажные работы		Строительство общеобразовательного учреждения на 600 мест на основании разработанной ПСД	2018-2032		Администрация МО «Бугровское сельское поселение»
Строительство внешкольного учреждения на 300 мест, п. Бугры						
1	Проектные работы		Проектные работы: разработка исполнительной и рабочей документации, инженерные изыскания, проектно-сметная документация	2018-2032		Администрация МО «Бугровское сельское поселение»
2	Строительно-монтажные работы		Строительство внешкольного учреждения на 300 мест на основании разработанной ПСД	2018-2032		Администрация МО «Бугровское сельское поселение»
Строительство внешкольного учреждения на 200 мест, д. Порошкино						
1	Проектные работы		Проектные работы: разработка исполнительной и рабочей документации, инженерные изыскания, проектно-сметная документация	2018-2032		Администрация МО «Бугровское сельское поселение»
2	Строительно-монтажные работы		Строительство внешкольного учреждения на 200 мест на основании разработанной ПСД	2018-2032		Администрация МО «Бугровское сельское поселение»
Строительство внешкольного учреждения на 30 мест, д. Мистолово						

*Программа комплексного развития социальной инфраструктуры МО «Бугровское сельское поселение»
Всеволожского муниципального района Ленинградской области на период 2017 – 2032 годы*

№ п/п	Наименование мероприятия (инвестиционного проекта)	Месторасположение	Технико-экономические параметры	Сроки реализации	Наименование программы в которую включено (планируется включить) мероприятие (инвестиционный проект)	Ответственный исполнитель
1	Проектные работы		Проектные работы: разработка исполнительной и рабочей документации, инженерные изыскания, проектно-сметная документация	2018-2032		Администрация МО «Бугровское сельское поселение»
2	Строительно-монтажные работы		Строительство внешкольного учреждения на 30 мест на основании разработанной ПСД	2018-2032		Администрация МО «Бугровское сельское поселение»
Строительство внешкольного учреждения на 60 мест, д. Энколово						
1	Проектные работы		Проектные работы: разработка исполнительной и рабочей документации, инженерные изыскания, проектно-сметная документация	2018-2032		Администрация МО «Бугровское сельское поселение»
2	Строительно-монтажные работы		Строительство внешкольного учреждения на 60 мест на основании разработанной ПСД	2018-2032		Администрация МО «Бугровское сельское поселение»

Таблица №3.2. Перечень мероприятий (инвестиционных проектов) по проектированию, строительству и реконструкции объектов здравоохранения МО «Бугровское сельское поселение»

№ п/п	Наименование мероприятия (инвестиционного проекта)	Месторасположение	Технико-экономические параметры	Сроки реализации и	Наименование программы в которую включено (планируется включить) мероприятие (инвестиционный проект)	Ответственный исполнитель
Строительство поликлиники на 670 посещений в смену, п. Бугры						
1	Проектные работы		Проектные работы: разработка исполнительной и рабочей документации, инженерные изыскания, проектно-сметная документация	2018		Администрация МО «Бугровское сельское поселение»
2	Строительно-монтажные работы		Строительство поликлиники на 670 посещений в смену на основании разработанной ПСД	2018		Администрация МО «Бугровское сельское поселение»
Строительство поликлиники на 500 посещений в смену, д. Порошкино 470						
1	Проектные работы		Проектные работы: разработка исполнительной и рабочей документации, инженерные изыскания, проектно-сметная документация	2018		Администрация МО «Бугровское сельское поселение»
2	Строительно-монтажные работы		Строительство поликлиники на 500 посещений в смену на основании разработанной ПСД	2018		Администрация МО «Бугровское сельское поселение»
Строительство поста скорой медицинской помощи на 6 автомобилей, п. Бугры						

*Программа комплексного развития социальной инфраструктуры МО «Бугровское сельское поселение»
Всеволожского муниципального района Ленинградской области на период 2017 – 2032 годы*

№ п/п	Наименование мероприятия (инвестиционного проекта)	Месторасположение	Технико-экономические параметры	Сроки реализации	Наименование программы в которую включено (планируется включить) мероприятие (инвестиционный проект)	Ответственный исполнитель
1	Проектные работы		Проектные работы: разработка исполнительной и рабочей документации, инженерные изыскания, проектно-сметная документация	2018-2032		Администрация МО «Бугровское сельское поселение»
2	Строительно-монтажные работы		Строительство поста скорой медицинской помощи на 6 автомобилей на основании разработанной ПСД	2018-2032		Администрация МО «Бугровское сельское поселение»
Строительство фельдшерско-акушерского пункта, д. Энколово						
1	Проектные работы		Проектные работы: разработка исполнительной и рабочей документации, инженерные изыскания, проектно-сметная документация	2018-2032		Администрация МО «Бугровское сельское поселение»
2	Строительно-монтажные работы		Строительство фельдшерско-акушерского пункта на основании разработанной ПСД	2018-2032		Администрация МО «Бугровское сельское поселение»

Таблица №3.3. Перечень мероприятий (инвестиционных проектов) по проектированию, строительству и реконструкции объектов физической культуры и спорта МО «Бугровское сельское поселение»

№ п/п	Наименование мероприятия (инвестиционного проекта)	Месторасположение	Технико-экономические параметры	Сроки реализации	Наименование программы в которую включено (планируется включить) мероприятие (инвестиционный проект)	Ответственный исполнитель
Строительство спортивно-оздоровительного центра, в том числе: спортивные площадки, спортивные залы, бассейн, банно-оздоровительный комплекс, п. Бугры						
1	Проектные работы		Проектные работы: разработка исполнительной и рабочей документации, инженерные изыскания, проектно-сметная документация	2018-2032		Администрация МО «Бугровское сельское поселение»
2	Строительно-монтажные работы		Строительство спортивно-оздоровительного центра, в том числе: спортивные площадки, спортивные залы, бассейн, банно-оздоровительный комплекс на основании разработанной ПСД	2018-2032		Администрация МО «Бугровское сельское поселение»
Строительство спортивного и общественного комплекса, д. Мендсары						
1	Проектные работы		Проектные работы: разработка исполнительной и рабочей документации, инженерные изыскания, проектно-сметная документация	2018-2032		Администрация МО «Бугровское сельское поселение»
2	Строительно-монтажные работы		Строительство спортивного и общественного комплекса на основании разработанной ПСД	2018-2032		Администрация МО «Бугровское сельское поселение»
Строительство спортивного центра, д. Мистолово						

*Программа комплексного развития социальной инфраструктуры МО «Бугровское сельское поселение»
Всеволожского муниципального района Ленинградской области на период 2017 – 2032 годы*

№ п/п	Наименование мероприятия (инвестиционного проекта)	Месторасположение	Технико-экономические параметры	Сроки реализации	Наименование программы в которую включено (планируется включить) мероприятие (инвестиционный проект)	Ответственный исполнитель
1	Проектные работы		Проектные работы: разработка исполнительной и рабочей документации, инженерные изыскания, проектно-сметная документация	2018		Администрация МО «Бугровское сельское поселение»
2	Строительно-монтажные работы		Строительство спортивного центра на основании разработанной ПСД	2018		Администрация МО «Бугровское сельское поселение»
Строительство спортивно-оздоровительного центра, в том числе: спортивные площадки, спортивные залы, бассейн, банно-оздоровительный комплекс, д. Порошкино						
1	Проектные работы		Проектные работы: разработка исполнительной и рабочей документации, инженерные изыскания, проектно-сметная документация	2018-2032		Администрация МО «Бугровское сельское поселение»
2	Строительно-монтажные работы		Строительство спортивно-оздоровительного центра, в том числе: спортивные площадки, спортивные залы, бассейн, банно-оздоровительный комплекс на основании разработанной ПСД	2018-2032		Администрация МО «Бугровское сельское поселение»
Строительство спортивного комплекса, д. Сярги						
1	Проектные работы		Проектные работы: разработка исполнительной и рабочей документации, инженерные изыскания, проектно-сметная документация	2018-2032		Администрация МО «Бугровское сельское поселение»

*Программа комплексного развития социальной инфраструктуры МО «Бугровское сельское поселение»
Всеволожского муниципального района Ленинградской области на период 2017 – 2032 годы*

№ п/п	Наименование мероприятия (инвестиционного проекта)	Месторасположение	Технико-экономические параметры	Сроки реализации	Наименование программы в которую включено (планируется включить) мероприятие (инвестиционный проект)	Ответственный исполнитель
2	Строительно-монтажные работы		Строительство спортивного комплекса на основании разработанной ПСД	2018-2032		Администрация МО «Бугровское сельское поселение»
Строительство спортивного и общественного комплекса, д. Энколово						
1	Проектные работы		Проектные работы: разработка исполнительной и рабочей документации, инженерные изыскания, проектно-сметная документация	2018-2032		Администрация МО «Бугровское сельское поселение»
2	Строительно-монтажные работы		Строительство спортивного и общественного комплекса на основании разработанной ПСД	2018-2032		Администрация МО «Бугровское сельское поселение»

Таблица №3.4. Перечень мероприятий (инвестиционных проектов) по проектированию, строительству и реконструкции объектов культуры и искусства МО «Бугровское сельское поселение»

№ п/п	Наименование мероприятия (инвестиционного проекта)	Месторасположение	Технико-экономические параметры	Сроки реализации	Наименование программы в которую включено (планируется включить) мероприятие (инвестиционный проект)	Ответственный исполнитель
Строительство библиотеки на 210 тыс. томов, п. Бугры						
1	Проектные работы	п. Бугры	Проектные работы: разработка исполнительной и рабочей документации, инженерные изыскания, проектно-сметная документация	2018-2032		Администрация МО «Бугровское сельское поселение»
2	Строительно-монтажные работы	п. Бугры	Строительство библиотеки на 210 тыс. томов на основании разработанной ПСД	2018-2032		Администрация МО «Бугровское сельское поселение»
Организация учреждений культуры и искусства						
1	Организация клубных учреждений, кинотеатров в составе торгово-развлекательного комплекса	п. Бугры		2018		Администрация МО «Бугровское сельское поселение»
2	Организация клубных учреждений в составе спортивного и общественного центра	д. Мендсары		2018-2032		Администрация МО «Бугровское сельское поселение»
	Организация клубных учреждений в составе общественного центра	д. Мистолово		2018		Администрация МО «Бугровское сельское поселение»

*Программа комплексного развития социальной инфраструктуры МО «Бугровское сельское поселение»
Всеволожского муниципального района Ленинградской области на период 2017 – 2032 годы*

№ п/п	Наименование мероприятия (инвестиционного проекта)	Месторасположение	Технико-экономические параметры	Сроки реализации	Наименование программы в которую включено (планируется включить) мероприятие (инвестиционный проект)	Ответственный исполнитель
	Организация клубных учреждений в составе торгового комплекса	д. Порошкино		2018-2032		Администрация МО «Бугровское сельское поселение»
	Организация клубных учреждений в составе спортивного и общественного центра	д. Энколово		2018-2032		Администрация МО «Бугровское сельское поселение»

4. ОЦЕНКА ОБЪЕМОВ И ИСТОЧНИКОВ ФИНАНСИРОВАНИЯ МЕРОПРИЯТИЙ (ИНВЕСТИЦИОННЫХ ПРОКТОВ) ПО ПРОЕКТИРОВАНИЮ, СТРОИТЕЛЬСТВУ, РЕКОНСТРУКЦИИ ОБЪЕКТОВ СОЦИАЛЬНОЙ ИНФРАСТРУКТУРЫ МУНИЦИПАЛЬНОГО ОБРАЗОВАНИЯ «БУГРОВСКОЕ СЕЛЬСКОЕ ПОСЕЛЕНИЕ» ВСЕВОЛОЖСКОГО РАЙОНА ЛЕНИНГРАДСКОЙ ОБЛАСТИ

Объемы и источники финансирования (инвестиционных проектов) по проектированию, строительству объектов образования МО «Бугровское сельское поселение» представлены в таблице №4.1

Объемы и источники финансирования (инвестиционных проектов) по проектированию, строительству объектов здравоохранения МО «Бугровское сельское поселение» представлены в таблице №4.2

Объемы и источники финансирования (инвестиционных проектов) по проектированию, строительству объектов физической культуры и спорта МО «Бугровское сельское поселение» представлены в таблице №4.3

Объемы и источники финансирования (инвестиционных проектов) по проектированию, строительству объектов культуры и искусства МО «Бугровское сельское поселение» представлены в таблице №4.4

*Программа комплексного развития социальной инфраструктуры МО «Бугровское сельское поселение»
Всеволожского муниципального района Ленинградской области на период 2017 – 2032 годы*

Таблица №4.1 Объемы и источники финансирования (инвестиционных проектов) по проектированию, строительству объектов образования МО «Бугровское сельское поселение»

№ п/п	Наименование мероприятия (инвестиционного проекта)	Источник финансирования	Объем финансирования по годам, тыс. рублей						Всего, тыс. рублей
			2017	2018	2019	2020	2021	2022-2032	
Строительство детского дошкольного учреждения на 160 мест, п. Бугры									
1	Проектные работы	Районный и областной бюджет		10000					10000
2	Строительно-монтажные работы	Районный и областной бюджет			20000	20000			40000
Строительство детского дошкольного учреждения на 160 мест, п. Бугры									
3	Проектные работы	Районный и областной бюджет			15000				15000
4	Строительно-монтажные работы	Районный и областной бюджет				20000	20000	20000	60000
Строительство детского дошкольного учреждения на 280 мест, п. Бугры									
5	Проектные работы	Районный и областной бюджет			15000				15000
6	Строительно-монтажные работы	Районный и областной бюджет				20000	20000	20000	60000
Строительство детского дошкольного учреждения на 280 мест, п. Бугры									
7	Проектные работы	Районный и областной бюджет			15000				15000
8	Строительно-монтажные работы	Районный и областной бюджет				20000	20000	20000	60000
Строительство детского дошкольного учреждения на 280 мест, п. Бугры									
9	Проектные работы	Районный и областной бюджет			15000				15000
10	Строительно-монтажные работы	Районный и областной бюджет				20000	20000	20000	60000

*Программа комплексного развития социальной инфраструктуры МО «Бугровское сельское поселение»
Всеволожского муниципального района Ленинградской области на период 2017 – 2032 годы*

№ п/п	Наименование мероприятия (инвестиционного проекта)	Источник финансирования	Объем финансирования по годам, тыс. рублей					Всего, тыс. рублей	
			2017	2018	2019	2020	2021		2022- 2032
Строительство детского дошкольного учреждения на 280 мест, п. Бугры									
11	Проектные работы	Районный и областной бюджет			15000				15000
12	Строительно-монтажные работы	Районный и областной бюджет				20000	20000	20000	60000
Строительство детского дошкольного учреждения на 280 мест, п. Бугры									
13	Проектные работы	Районный и областной бюджет				15000			10000
14	Строительно-монтажные работы	Районный и областной бюджет					20000	40000	60000
Строительство детского дошкольного учреждения на 280 мест, п. Бугры									
15	Проектные работы	Районный и областной бюджет				15000			10000
16	Строительно-монтажные работы	Районный и областной бюджет					20000	40000	60000
Строительство детского дошкольного учреждения на 280 мест, п. Бугры									
17	Проектные работы	Районный и областной бюджет				15000			10000
18	Строительно-монтажные работы	Районный и областной бюджет					20000	40000	60000
Строительство детского дошкольного учреждения на 95 мест, д. Мистолово									
19	Проектные работы	Районный и областной бюджет		10000					10000
20	Строительно-монтажные работы	Районный и областной бюджет			20000	20000			40000
Строительство детского дошкольного учреждения на 30 мест, д. Мистолово									
21	Проектные работы	Районный и областной бюджет						10000	10000

*Программа комплексного развития социальной инфраструктуры МО «Бугровское сельское поселение»
Всеволожского муниципального района Ленинградской области на период 2017 – 2032 годы*

№ п/п	Наименование мероприятия (инвестиционного проекта)	Источник финансирования	Объем финансирования по годам, тыс. рублей					Всего, тыс. рублей	
			2017	2018	2019	2020	2021		2022-2032
22	Строительно-монтажные работы	Районный и областной бюджет						50000	50000
Строительство детского дошкольного учреждения на 100 мест, д. Мистолово									
23	Проектные работы	Районный и областной бюджет						10000	10000
24	Строительно-монтажные работы	Районный и областной бюджет						50000	50000
Строительство детского дошкольного учреждения на 290 мест, д. Порошкино									
25	Проектные работы	Районный и областной бюджет				15000			10000
26	Строительно-монтажные работы	Районный и областной бюджет					20000	40000	60000
Строительство детского дошкольного учреждения на 290 мест, д. Порошкино									
27	Проектные работы	Районный и областной бюджет						10000	10000
28	Строительно-монтажные работы	Районный и областной бюджет						50000	50000
Строительство детского дошкольного учреждения на 290 мест, д. Порошкино									
29	Проектные работы	Районный и областной бюджет						10000	10000
30	Строительно-монтажные работы	Районный и областной бюджет						50000	50000
Строительство детского дошкольного учреждения на 290 мест, д. Порошкино									
31	Проектные работы	Районный и областной бюджет						10000	10000
32	Строительно-монтажные работы	Районный и областной бюджет						50000	50000
Строительство детского дошкольного учреждения на 290 мест, д. Порошкино									

*Программа комплексного развития социальной инфраструктуры МО «Бугровское сельское поселение»
Всеволожского муниципального района Ленинградской области на период 2017 – 2032 годы*

№ п/п	Наименование мероприятия (инвестиционного проекта)	Источник финансирования	Объем финансирования по годам, тыс. рублей					Всего, тыс. рублей	
			2017	2018	2019	2020	2021		2022-2032
33	Проектные работы	Районный и областной бюджет						10000	10000
34	Строительно-монтажные работы	Районный и областной бюджет						50000	50000
Строительство детского дошкольного учреждения на 290 мест, д. Порошкино									
35	Проектные работы	Районный и областной бюджет						10000	10000
36	Строительно-монтажные работы	Районный и областной бюджет						50000	50000
Строительство детского дошкольного учреждения на 240 мест, д. Порошкино									
37	Проектные работы	Районный и областной бюджет						10000	10000
38	Строительно-монтажные работы	Районный и областной бюджет						50000	50000
Строительство детского дошкольного учреждения на 120 мест, д. Порошкино									
39	Проектные работы	Районный и областной бюджет						10000	10000
40	Строительно-монтажные работы	Районный и областной бюджет						50000	50000
Строительство детского дошкольного учреждения на 60 мест, д. Сярги									
41	Проектные работы	Районный и областной бюджет						10000	10000
42	Строительно-монтажные работы	Районный и областной бюджет						50000	50000
Строительство детского дошкольного учреждения на 155 мест, д. Энколово									
43	Проектные работы	Районный и областной бюджет						10000	10000
44	Строительно-монтажные работы	Районный и областной бюджет						50000	50000

*Программа комплексного развития социальной инфраструктуры МО «Бугровское сельское поселение»
Всеволожского муниципального района Ленинградской области на период 2017 – 2032 годы*

№ п/п	Наименование мероприятия (инвестиционного проекта)	Источник финансирования	Объем финансирования по годам, тыс. рублей					Всего, тыс. рублей	
			2017	2018	2019	2020	2021		2022-2032
Строительство общеобразовательного учреждения на 600 мест, п. Бугры									
45	Проектные работы	Районный и областной бюджет						10000	10000
46	Строительно-монтажные работы	Районный и областной бюджет						50000	50000
Строительство общеобразовательного учреждения на 470 мест, п. Бугры									
47	Проектные работы	Районный и областной бюджет						10000	10000
48	Строительно-монтажные работы	Районный и областной бюджет						50000	50000
Строительство общеобразовательного учреждения на 470 мест, п. Бугры									
49	Проектные работы	Районный и областной бюджет						10000	10000
50	Строительно-монтажные работы	Районный и областной бюджет						50000	50000
Строительство общеобразовательного учреждения на 470 мест, п. Бугры									
51	Проектные работы	Районный и областной бюджет						10000	10000
52	Строительно-монтажные работы	Районный и областной бюджет						50000	50000
Строительство общеобразовательного учреждения на 600 мест, п. Бугры									
53	Проектные работы	Районный и областной бюджет						10000	10000
54	Строительно-монтажные работы	Районный и областной бюджет						50000	50000
Строительство общеобразовательного учреждения на 880 мест, д. Порошкино									
55	Проектные работы	Районный и областной бюджет						10000	10000

*Программа комплексного развития социальной инфраструктуры МО «Бугровское сельское поселение»
Всеволожского муниципального района Ленинградской области на период 2017 – 2032 годы*

№ п/п	Наименование мероприятия (инвестиционного проекта)	Источник финансирования	Объем финансирования по годам, тыс. рублей					Всего, тыс. рублей	
			2017	2018	2019	2020	2021		2022-2032
56	Строительно-монтажные работы	Районный и областной бюджет						50000	50000
Строительство общеобразовательного учреждения на 880 мест, д. Порошкино									
57	Проектные работы	Районный и областной бюджет						10000	10000
58	Строительно-монтажные работы	Районный и областной бюджет						50000	50000
Строительство общеобразовательного учреждения на 300 мест, д. Порошкино									
59	Проектные работы	Районный и областной бюджет						10000	10000
60	Строительно-монтажные работы	Районный и областной бюджет						50000	50000
Строительство общеобразовательного учреждения на 300 мест, д. Порошкино									
61	Проектные работы	Районный и областной бюджет						10000	10000
62	Строительно-монтажные работы	Районный и областной бюджет						50000	50000
Строительство общеобразовательного учреждения на 320 мест, д. Мистолово									
63	Проектные работы	Районный и областной бюджет						10000	10000
64	Строительно-монтажные работы	Районный и областной бюджет						50000	50000
Строительство общеобразовательного учреждения на 600 мест, д. Энколово									
65	Проектные работы	Районный и областной бюджет						10000	10000
66	Строительно-монтажные работы	Районный и областной бюджет						50000	50000
Строительство внешкольного учреждения на 300 мест, п. Бугры									

*Программа комплексного развития социальной инфраструктуры МО «Бугровское сельское поселение»
Всеволожского муниципального района Ленинградской области на период 2017 – 2032 годы*

№ п/п	Наименование мероприятия (инвестиционного проекта)	Источник финансирования	Объем финансирования по годам, тыс. рублей					Всего, тыс. рублей	
			2017	2018	2019	2020	2021		2022-2032
67	Проектные работы	Районный и областной бюджет						10000	10000
68	Строительно-монтажные работы	Районный и областной бюджет						50000	50000
Строительство внешкольного учреждения на 200 мест, д. Порошкино									
69	Проектные работы	Районный и областной бюджет						10000	10000
70	Строительно-монтажные работы	Районный и областной бюджет						50000	50000
Строительство внешкольного учреждения на 30 мест, д. Мистолово									
71	Проектные работы	Районный и областной бюджет						10000	10000
72	Строительно-монтажные работы	Районный и областной бюджет						50000	50000
Строительство внешкольного учреждения на 60 мест, д. Мистолово									
73	Проектные работы	Районный и областной бюджет						10000	10000
74	Строительно-монтажные работы	Районный и областной бюджет						50000	50000

*Программа комплексного развития социальной инфраструктуры МО «Бугровское сельское поселение»
Всеволожского муниципального района Ленинградской области на период 2017 – 2032 годы*

Таблица №4.2 Объемы и источники финансирования (инвестиционных проектов) по проектированию, строительству объектов здравоохранения МО «Бугровское сельское поселение»

№ п/п	Наименование мероприятия (инвестиционного проекта)	Источник финансирования	Объем финансирования по годам, тыс. рублей						Всего, тыс. рублей
			2017	2018	2019	2020	2021	2022-2035	
Строительство поликлиники на 670 посещений в смену, п. Бугры									
1	Проектные работы	Районный и областной бюджет						10000	10000
2	Строительно-монтажные работы	Районный и областной бюджет						50000	50000
Строительство поликлиники на 500 посещений в смену, д. Порошкино									
3	Проектные работы	Районный и областной бюджет						10000	10000
4	Строительно-монтажные работы	Районный и областной бюджет						50000	50000
Строительство поста скорой медицинской помощи на 6 автомобилей, п. Бугры									
5	Проектные работы	Районный и областной бюджет						10000	10000
6	Строительно-монтажные работы	Районный и областной бюджет						50000	50000
Строительство фельдшерско-акушерского пункта, д. Энколово									
7	Проектные работы	Районный и областной бюджет						10000	10000
8	Строительно-монтажные работы	Районный и областной бюджет						50000	50000

Таблица №4.3 Объемы и источники финансирования (инвестиционных проектов) по проектированию, строительству объектов физической культуры и спорта МО «Бугровское сельское поселение»

№ п/п	Наименование мероприятия (инвестиционного проекта)	Источник финансирования	Объем финансирования по годам, тыс. рублей					Всего, тыс. рублей	
			2017	2018	2019	2020	2021		2022-2035
Строительство спортивно-оздоровительного центра, в том числе: спортивные площадки, спортивные залы, бассейн, банно-оздоровительный комплекс, п. Бугры									
1	Проектные работы	Районный и областной бюджет						10000	10000
2	Строительно-монтажные работы	Районный и областной бюджет						50000	50000
Строительство спортивного и общественного комплекса, д. Мендсары									
3	Проектные работы	Районный и областной бюджет						10000	10000
4	Строительно-монтажные работы	Районный и областной бюджет						50000	50000
Строительство спортивного центра, д. Мистолово									
5	Проектные работы	Районный и областной бюджет						10000	10000
6	Строительно-монтажные работы	Районный и областной бюджет						50000	50000
Строительство спортивно-оздоровительного центра, в том числе: спортивные площадки, спортивные залы, бассейн, банно-оздоровительный комплекс, д. Порошкино									
7	Проектные работы	Районный и областной бюджет						10000	10000
8	Строительно-монтажные работы	Районный и областной бюджет						50000	50000
Строительство спортивного комплекса, д. Сярги									
9	Проектные работы	Районный и областной бюджет						10000	10000
10	Строительно-монтажные работы	Районный и областной бюджет						50000	50000

*Программа комплексного развития социальной инфраструктуры МО «Бугровское сельское поселение»
Всеволожского муниципального района Ленинградской области на период 2017 – 2032 годы*

Строительство спортивного и общественного комплекса, д. Энколово									
11	Проектные работы	Районный и областной бюджет						10000	10000
12	Строительно-монтажные работы	Районный и областной бюджет						50000	50000

Таблица №4.4 Объемы и источники финансирования (инвестиционных проектов) по проектированию, строительству объектов культуры и искусства МО «Бугровское сельское поселение»

№ п/п	Наименование мероприятия (инвестиционного проекта)	Источник финансирования	Объем финансирования по годам, тыс. рублей					Всего, тыс. рублей	
			2017	2018	2019	2020	2021		2022-2035
Строительство библиотеки на 210 тыс. томов, п. Бугры									
1	Проектные работы	Районный и областной бюджет				10000			10000
2	Строительно-монтажные работы	Районный и областной бюджет					25000	25000	50000
Организация учреждений культуры и искусства									
3	Организация клубных учреждений, кинотеатров в составе торгово-развлекательного комплекса, п. Бугры	Районный и областной бюджет		10000					10000
4	Организация клубных учреждений в составе спортивного и общественного центра, д. Мендсары	Районный и областной бюджет						10000	10000
5	Организация клубных учреждений в составе общественного центра, д. Мистолово	Районный и областной бюджет						10000	10000
6	Организация клубных учреждений в составе торгового комплекса, д. Порошкино	Районный и областной бюджет						10000	10000
7	Организация клубных учреждений в составе спортивного и общественного центра, д. Энколово	Районный и областной бюджет						10000	10000

5. ЦЕЛЕВЫЕ ИНДИКАТОРЫ ПРОГРАММЫ, ВКЛЮЧАЮЩИЕ ТЕХНИКО-ЭКОНОМИЧЕСКИЕ, ФИНАНСОВЫЕ И СОЦИАЛЬНО-ЭКОНОМИЧЕСКИЕ ПОКАЗАТЕЛИ РАЗВИТИЯ СОЦИАЛЬНОЙ ИНФРАСТРУКТУРЫ ПО КАЖДОМУ МЕРОПРИЯТИЮ И ПО КАЖДОМУ ВИДУ ОБЪЕКТОВ СОЦИАЛЬНОЙ ИНФРАСТРУКТУРЫ

Целевые индикаторы программы развития социальной инфраструктуры МО «Бугровское сельское поселение» в областях образования, здравоохранения, физической культуры, массового спорта и культуры представлены в таблице №5.

Таблица №5 Целевые индикаторы программы развития социальной инфраструктуры МО «Бугровское сельское поселение»

№ п/п	Наименование целевого индикатора	Единица измерения	Значение целевого индикатора по годам						
			2017	2018	2019	2020	2021	2022	2023-2032
ОБЕСПЕЧЕНИЕ УЧРЕЖДЕНИЯМИ ОБРАЗОВАНИЯ									
1	Обеспечение нормативной потребности населения в дошкольных образовательных учреждениях (при расчете 60 места на 1000 человек)	мест	716	3576	3647	3716	3793	3855	4549
2	Доля детей посещающих дошкольные учреждения	%	31,8	9,02	9,02	66,8	66,8	66,8	91,84
3	Обеспечение нормативной потребности населения в общеобразовательных учреждениях (при расчете 91 мест на 1000 человек)	мест	1086	5425	5530	5636	5743	5846	6899
4	Доля детей посещающих общеобразовательные учреждения	%	68	24,5	41	41	71,1	71,1	100,3
6	Обеспечения нормативной потребности населения в организации дополнительного образования (при расчете 9 мест на 1000 человек)	мест	107	537	547	558	563	579	683
7	Доля детей посещающих учреждения дополнительного образования	%	0	0	0	0	0	0	0
ОБЕСПЕЧЕНИЕ УЧРЕЖДЕНИЯМИ ЗДРАВООХРАНЕНИЯ									
9	Обеспечение нормативной потребности в амбулатории	объект	1	1	1	1	1	1	1
10	Обеспеченность нормативной потребности в кабинете врача общей практики	объект	1	1	1	1	1	1	1
11	Обеспеченность нормативной потребности в фельдшерско-акушерском пункте	объект	1	1	1	1	1	1	1
12	Доля нормативной обеспеченности посещений учреждений здравоохранения	%	100	100	100	100	100	100	100
13	Обеспечение нормативной потребности населения в аптечных пунктах	объект	3	3	3	3	3	3	3
14	Доля обеспечения населения в аптечных пунктах	%	33	100	100	100	100	100	100



ОБЕСПЕЧЕНИЕ НОРМАТИВНОЙ ПОТРЕБНОСТИ НАСЕЛЕНИЯ В ОБЪЕКТАХ ФИЗИЧЕСКОЙ КУЛЬТУРЫ И СПОРТА									
15	Обеспечение нормативной обеспеченности населения территорией плоскостных спортивных сооружений (при расчете 1950 м ² на 1000 человек)	тыс м ²	23	116	118	120	122	124	148
16	Доля обеспеченности населения территорией плоскостных спортивных сооружений	%	34	7	42	42	42	42	78
17	Нормативная обеспеченность потребности в физкультурно-оздоровительном центре	объект	2	2	2	2	2	2	2
18	Обеспечение физкультурно-оздоровительным центром	объект	0	1	1	1	1	1	2
19	Обеспечение уличными тренажерами	%	0	0	0	0	100	100	100
20	Обеспечение детской спортивно-игровой площадкой	%	100	100	100	100	100	100	100
ОБЕСПЕЧЕНИЕ НОРМАТИВНОЙ ПОТРЕБНОСТИ НАСЕЛЕНИЯ В ОБЪЕКТАХ КУЛЬТУРЫ И ИСКУССТВА									
21	Нормативная обеспеченность потребности в многопрофильном культурно-досуговом центре	объект	1	1	1	1	1	1	1
22	Обеспечение многопрофильным культурно-досуговым центром	объект	1	1	1	1	1	1	1
23	Обеспеченность библиотек книжным фондом	%	0	0	0	100	100	100	100
24	Обеспеченность детскими игровыми площадками, совмещенными с зонном отдыха родителей	объект	0	0	0	2	3	4	5

6. ОЦЕНКА ЭФФЕКТИВНОСТИ МЕРОПРИЯТИЙ, ВКЛЮЧЕННЫХ В ПРОГРАММУ, В ТОМ ЧИСЛЕ С ТОЧКИ ЗРЕНИЯ ДОСТИЖЕНИЯ РАСЧЕТНОГО УРОВНЯ ОБЕСПЕЧЕННОСТИ НАСЕЛЕНИЯ МО «БУГРОВСКОЕ СЕЛЬСКОЕ ПОСЕЛЕНИЕ» ВСЕВОЛОЖСКОГО РАЙОНА ЛЕНИНГРАДСКОЙ ОБЛАСТИ УСЛУГАМИ В ОБЛАСТЯХ ОБРАЗОВАНИЯ, ЗДРАВООХРАНЕНИЯ, ФИЗИЧЕСКОЙ КУЛЬТУРЫ, МАССОВОГО СПОРТА И КУЛЬТУРЫ, В СООТВЕТСТВИИ С НОРМАТИВАМИ ГРАДОСТРОИТЕЛЬНОГО ПРОЕКТИРОВАНИЯ

При реализации Программы ожидаются следующие результаты:

- повышение качества, комфортности и уровня жизни населения МО «Бугровское сельское поселение»;
- нормативная доступность и обеспеченность объектами социальной инфраструктуры жителей поселения в сфере образования, здравоохранения, культуры, физической культуры и массового спорта;
- сохранение культурно-исторического наследия на территории МО «Бугровское сельское поселение»;

Оценка эффективности реализации Программы осуществляется по итогам ежегодного выполнения Программы ответственными исполнителями.

Целью и задачами оценки эффективности реализации Программы являются выявление соответствия выполнения программных мероприятий (инвестиционных проектов) по проектированию, строительству и реконструкции объектов социальной инфраструктуры, установленным в Программе параметрам и нормативам градостроительного проектирования, своевременное выявление и корректировка отклонений от утвержденных целей и задач Программы.

Оценка эффективности реализации Программы проводится на основе анализа выполнения программных мероприятий и достижения значений целевых индикаторов Программы и определяется при достижении целевых индикаторов, приведенных в таблице №5.

7. ПРЕДЛОЖЕНИЯ ПО СОВЕРШЕНСТВОВАНИЮ НОРМАТИВНО-ПРАВОВОГО И ИНФОРМАЦИОННОГО ОБЕСПЕЧЕНИЯ РАЗВИТИЯ СОЦИАЛЬНОЙ ИНФРАСТРУКТУРЫ, НАПРАВЛЕННЫЕ НА ДОСТИЖЕНИЕ ЦЕЛЕВЫХ ПОКАЗАТЕЛЕЙ ПРОГРАММЫ.

Целесообразно принятие муниципальных программ либо внесение изменений в существующие муниципальные программы, устанавливающие перечни мероприятий по проектированию, строительству, реконструкции объектов социальной инфраструктуры местного значения МО «Бугровское сельское поселение».

При необходимости финансового обеспечения реализации мероприятий, установленных Программой комплексного развития социальной инфраструктуры МО «Бугровское сельское поселение», необходимо принятие муниципальных правовых актов, регламентирующих порядок предоставления средств, необходимых для реализации программных мероприятий.

Своевременное внесение изменений в нормативы градостроительного проектирования на основании постоянного мониторинга изменений регионального и федерального законодательства.

Информационное обеспечение Программы осуществляется путем проведения целевого блока мероприятий в средствах массовой информации.