



**Муниципальное образование  
«Бугровское сельское поселение»  
Всеволожского муниципального района Ленинградской области**

**АДМИНИСТРАЦИЯ**

**ПОСТАНОВЛЕНИЕ**

10.12.2020

№491

п. Бугры

Об утверждении административного регламента предоставления муниципальной услуги «Приватизация жилых помещений муниципального жилищного фонда»

В целях повышения качества предоставления и доступности муниципальных услуг и создания комфортных условий получателей муниципальных услуг, в соответствии с Федеральными Законами от 06.10.2003 № 131-ФЗ «Об общих принципах организации местного самоуправления в Российской Федерации», от 27.07.2010 № 210-ФЗ «Об организации предоставления государственных и муниципальных услуг», администрация МО «Бугровское сельское поселение»

**ПОСТАНОВЛЯЕТ:**

1. Утвердить административный регламент по предоставлению Администрацией МО «Бугровское сельское поселение» Всеволожского муниципального района Ленинградской области муниципальной услуги «Приватизация жилых помещений муниципального жилищного фонда» согласно приложению.

2. Признать утратившим силу Постановление администрации МО «Бугровское сельское поселение» Всеволожского муниципального района Ленинградской области № 485 от 30.09.2015 «Об утверждении административного регламента по предоставлению муниципальной услуги «Приватизация жилых помещений муниципального жилищного фонда».

3. Настоящее постановление вступает в силу с момента официального опубликования (обнародования) в газете «Бугровский вестник» и подлежит размещению на официальном сайте МО «Бугровское сельское поселение» в сети Интернет.

4. Контроль за исполнением настоящего постановления возлагаю на заместителя главы администрации по общим вопросам Ломашевскую С.Г.

**Глава администрации**

**И.В. Купина**

**Административный регламент  
по предоставлению муниципальной услуги «Приватизация жилых  
помещений муниципального жилищного фонда»**

**I. Общие положения**

1.1. Наименование муниципальной услуги: «Приватизация жилых помещений муниципального жилищного фонда».

1.2. Наименование органа местного самоуправления, предоставляющего муниципальную услугу, и его структурного подразделения, ответственного за предоставление муниципальной услуги.

Муниципальную услугу предоставляет администрация МО «Бугровское сельское поселение» Всеволожского муниципального района Ленинградской области (далее – Администрация).

1.3. Структурным подразделением, ответственным за предоставление муниципальной услуги, является юридический отдел администрации МО «Бугровское сельское поселение» (далее – Отдел).

1.4. При предоставлении муниципальной услуги Отдел взаимодействует с:

- органами Федеральной службы государственной регистрации, кадастра и картографии;
- филиалом ФГБУ «Федеральная кадастровая палата Федеральной службы государственной регистрации, кадастра и картографии» по Ленинградской области;
- Ленинградским областным государственным унитарным предприятием технической инвентаризации и оценки недвижимости.

1.5. Места нахождения, справочные телефоны и адреса электронной почты органов местного самоуправления Ленинградской области приведены в приложении 1 к административному регламенту.

1.6. График работы Администрации, Отдела указан в приложении 1.

1.7. Адрес портала государственных и муниципальных услуг (функций) Ленинградской области и официальных сайтов органов исполнительной власти Ленинградской области в сети Интернет.

Адрес Единого Портала государственных и муниципальных услуг (функций) в сети Интернет (ЕПГУ): [www.gosuslugi.ru](http://www.gosuslugi.ru).

Электронный адрес портала государственных и муниципальных услуг Ленинградской области (далее – ПГУ ЛО): <http://gu.lenobl.ru/>;

Электронный адрес официального сайта Администрации Ленинградской области <http://www.lenobl.ru/>;

Электронный адрес официального сайта администрации <http://www.admbsp.ru/>.

1.8. Муниципальная услуга может быть предоставлена при обращении в многофункциональный центр предоставления государственных и муниципальных услуг (далее – МФЦ). Заявители представляют документы путем личной подачи документов.

Информация о местах нахождения и графике работы, справочных телефонах и адресах электронной почты МФЦ приведена в приложении 2.

Муниципальная услуга может быть предоставлена в электронном виде через функционал электронной приёмной на Портале государственных и муниципальных услуг (функций) Ленинградской области.

1.9. Порядок получения заявителями информации по вопросам предоставления

муниципальной услуги, в том числе о ходе предоставления муниципальной услуги.

1.9.1. Основными требованиями к порядку информирования граждан об исполнении муниципальной услуги являются:

- достоверность предоставляемой информации;
- четкость в изложении информации;
- полнота информирования.

1.9.2. Информирование о порядке предоставления муниципальной услуги осуществляется при личном контакте специалистов с заявителями, с использованием почты, средств телефонной связи, электронной почты и размещается на портале.

Информация о порядке предоставления муниципальной услуги предоставляется:

- по телефону 8 (812) 294-95-41 специалистом Отдела (непосредственно в день обращения заинтересованных лиц);

- на Интернет-сайте администрации <http://www.admbsp.ru/>;

- на Портале государственных и муниципальных услуг (функций) Ленинградской области <http://gu.lenobl.ru/>;

- на Едином Портале государственных и муниципальных услуг (функций) [www.gosuslugi.ru](http://www.gosuslugi.ru).

- при обращении в МФЦ.

1.9.3. Информирование об исполнении муниципальной услуги осуществляется в устной, письменной или электронной форме.

1.9.4. При обращении заявителя в устной форме лично или по телефону специалист, осуществляющий устное информирование, должен дать исчерпывающий ответ заявителю в пределах своей компетенции на поставленные вопросы. Во время разговора специалист должен корректно и внимательно относиться к заявителю, не унижая его чести и достоинства. Максимальная продолжительность ответа специалиста на вопросы заявителя не должно превышать 10 минут.

1.9.5. В случае если заданные заявителем вопросы не входят в компетенцию специалиста, специалист информирует заявителя о его праве получения информации от другого специалиста, из иных источников или от органов, уполномоченных на ее предоставление.

1.9.6. Индивидуальное письменное информирование осуществляется при обращении граждан путем почтовых отправлений, в том числе с приложением необходимых документов, заверенных усиленной квалифицированной электронной подписью (ответ на запрос, направленный по электронной почте, направляется в виде электронного документа на адрес электронной почты отправителя запроса).

1.9.7. Консультирование при обращении заявителей в электронном виде осуществляется по электронной почте.

1.10. Заявителями могут выступать физические лица – граждане РФ, родители (усыновители), опекуны с предварительного разрешения органов опеки и попечительства в отношении несовершеннолетних лиц в возрасте до 14 лет, несовершеннолетние в возрасте от 14 до 18 лет, с согласия родителей (усыновителей), попечителей и органов опеки и попечительства.

## **II. Стандарт предоставления муниципальной услуги**

2.1. Наименование муниципальной услуги: "Приватизация жилых помещений муниципального жилищного фонда" (далее - муниципальная услуга).

2.2. Предоставление муниципальной услуги осуществляется инспектором по жилищным вопросам МО «Бугровское сельское поселение» Всеволожского муниципального района Ленинградской области (далее – специалист Отдела).

2.2.1. Информация о процедуре предоставления муниципальной услуги предоставляется бесплатно.

2.2.2. Информация о порядке получения муниципальной услуги предоставляется:

- путем индивидуального и публичного информирования в устной и письменной форме;
- с использованием средств телефонной связи, электронного информирования, в том числе через МФЦ на информационных стендах;
- посредством размещения в информационно-телекоммуникационных сетях общего

пользования (в том числе в сети Интернет).

2.2.3. Информация о процедуре оказания муниципальной услуги должна предоставляться заявителем оперативно, быть четкой, достоверной, полной.

2.2.4. При обращении заявителя для получения муниципальной услуги специалист Отдела должен представиться, назвать наименование структурного подразделения и занимаемую должность.

2.2.5. Заявитель, предоставивший документы для получения муниципальной услуги, в обязательном порядке информируется:

- о приостановлении исполнения муниципальной услуги;
- об отказе в предоставлении муниципальной услуги;
- о сроках предоставления муниципальной услуги.

2.2.6. Информация об отказе в предоставлении муниципальной услуги выдается лично, направляется почтовым отправлением или направляется в электронном виде через функционал личного кабинета ПГУ ЛО. В случае предоставления гражданином заявления о предоставлении муниципальной услуги через МФЦ информация об отказе в предоставлении муниципальной услуги направляется соответственно в МФЦ, если иной способ получения не указан заявителем.

2.2.7. Консультации заявителю предоставляются при личном обращении, посредством почтовой, телефонной связи и в электронном виде по следующим вопросам:

- по перечню документов, необходимых для исполнения муниципальной услуги, комплектности (достаточности) представленных документов;
- о времени приема документов;
- о сроках исполнения муниципальной услуги;
- о порядке обжалования действий (бездействия) и решений, осуществляемых и принимаемых в ходе исполнения муниципальной услуги.

2.2.8. При консультировании заявителя исполнитель муниципальной услуги обязан:

- давать полный, точный и понятный ответ на поставленные вопросы;
- воздерживаться от поведения, которое могло бы вызвать сомнения в объективном исполнении должностных (служебных) обязанностей, а также избегать конфликтных ситуаций;
- соблюдать права и законные интересы заявителя.

2.2.9. Информационные стенды по предоставлению муниципальной услуги должны содержать следующую информацию:

- порядок предоставления муниципальной услуги;
- перечень документов, необходимых для предоставления муниципальной услуги;
- образец заполнения заявления для получения муниципальной услуги;
- сроки предоставления муниципальной услуги.

2.2.10. Результат предоставления муниципальной услуги: заключение между администрацией и заявителем (заявителями) договора передачи в собственность граждан занимаемых жилых помещений либо отказ в приватизации жилого помещения муниципального жилого фонда.

2.2.11. Срок предоставления муниципальной услуги составляет 2 месяца со дня подачи документов.

Прием документов, предусмотренных п. 2.2.13 настоящего Регламента, осуществляется в течение одного дня.

Максимальное время приема при обращении заявителя в отдел – 15 минут, при ответах на телефонные звонки – 10 минут.

Максимальное время ожидания заявителя в очереди для получения муниципальной услуги не должно превышать 15 минут.

2.2.12. Правовые основания для предоставления муниципальной услуги.

Предоставление муниципальной услуги осуществляется в соответствии со следующими нормативными правовыми актами:

- Конституция Российской Федерации от 12.12.1993 («Российская газета», N 237, 25.12.1993);
- Гражданский кодекс Российской Федерации;
- Жилищный кодекс Российской Федерации от 29.12.2004 N 188-ФЗ;
- Федеральный закон от 27.07.2010 N 210-ФЗ "Об организации предоставления государственных и муниципальных услуг";

- Федеральный закон от 06.10.2003 N 131-ФЗ "Об общих принципах организации местного самоуправления в Российской Федерации";
- Федеральный закон от 21.07.1997 N 122-ФЗ "О государственной регистрации прав на недвижимое имущество и сделок с ним";
- Федеральный закон от 24.07.2007 N 221-ФЗ "О государственном кадастре недвижимости";
- Закон РФ от 04.07.1991 N 1541-1 "О приватизации жилищного фонда в Российской Федерации";
- Федеральный закон от 02.05.2006 N 59-ФЗ "О порядке рассмотрения обращений граждан Российской Федерации";
- Положение о бесплатной приватизации жилищного фонда в Ленинградской области, утвержденное постановлением Правительства Ленинградской области от 27.06.1994 N 157;
- Федеральный закон от 28.07.2012 N 133-ФЗ "О внесении изменений в отдельные законодательные акты Российской Федерации в целях устранения ограничений для предоставления государственных и муниципальных услуг по принципу "одного окна";
- Федеральный закон от 27.07.2006 N 152-ФЗ "О персональных данных";
- Приказ Министерства связи и массовых коммуникаций Российской Федерации от 13.04.2012 г. N 107 "Об утверждении Положения о федеральной государственной информационной системе "Единая система идентификации и аутентификации в инфраструктуре, обеспечивающей информационно-технологическое взаимодействие информационных систем, используемых для предоставления государственных и муниципальных услуг в электронной форме";
- Федеральный закон от 6 апреля 2011 г. N 63-ФЗ "Об электронной подписи";
- Устав МО «Бугровское сельское поселение»;
- Иное законодательство муниципального образования;

2.2.13. Исчерпывающий перечень документов, необходимых в соответствии с законодательными или иными нормативными и правовыми актами для предоставления муниципальной услуги и подлежащий предоставлению заявителем:

1) заявление о передаче жилого помещения в собственность граждан, которое составляется по установленным образцам (Приложение 3).

Для оформления заявления в уполномоченный орган должны явиться все совершеннолетние члены семьи, а также несовершеннолетние в возрасте от 14 до 18 лет, имеющие право пользования жилым помещением. Интересы несовершеннолетних детей в возрасте до 14 лет представляют родители, усыновители или опекуны. Дети в возрасте от 14 до 18 лет представляют свои интересы сами с согласия родителей, усыновителей или попечителей. Интересы отсутствующих членов семьи и их несовершеннолетних детей представляют доверенные лица по нотариально удостоверенной доверенности, выданной для совершения действия, связанных с приватизацией указанного в ней жилого помещения;

2) справка по форме № 9 на всех зарегистрированных и снятых с регистрации граждан с момента выдачи ордера, заключения договора социального найма;

3) копии документов, удостоверяющих личность заявителя и личность каждого из членов его семьи, зарегистрированных по данному адресу с приложением оригинала для их заверения (в случае перемены фамилии, имени, отчества – документы, свидетельствующие об этом);

4) заверенные надлежащим образом доверенность, отказы (согласия на приватизацию), при необходимости:

- документы, подтверждающие полномочия представителя заявителя (при необходимости), в том числе:
  - в случае подачи заявления опекуном от имени несовершеннолетнего до 14 лет или недееспособного гражданина – опекуновское удостоверение и постановление о назначении опекуна;
  - нотариально удостоверенная доверенность и копия доверенности, заверенная нотариально, доверенного лица заявителя;
  - паспорт доверенного лица;
- вступившие в законную силу судебные акты (при наличии);

- нотариально заверенный отказ в одном экземпляре и нотариально заверенная копия от включения в число участников общей собственности на приватизируемое жилое помещение (в случае отказа и личного отсутствия гражданина);
- отказ от включения несовершеннолетних в число участников общей собственности на приватизируемое жилое помещение, который может быть осуществлен опекунами и попечителями, в том числе родителями и усыновителями несовершеннолетних, только с согласия органов опеки и попечительства, в виде постановления главы администрации.

Во всех случаях при предъявлении доверенности доверенное лицо представляет заверенную надлежащим образом копию паспорта доверителя;

5) нотариально удостоверенное согласие на приватизацию временно отсутствующих членов семьи, сохраняющих право на жилую площадь в соответствии со статьей 71 Жилищного кодекса Российской Федерации – доверенность на представителя или отказ от участия в приватизации;

6) в случае, если в приватизируемой квартире были зарегистрированы несовершеннолетние, которые на момент подачи документов проживают отдельно от лиц, имеющих право на приватизацию, но не утратили право использования данным жилым помещением – согласие органов опеки на отказ от включения несовершеннолетних в число участников общей собственности на приватизируемое жилое помещение;

7) разрешение органов опеки и попечительства на приватизацию, если в приватизируемом жилом помещении проживают исключительно несовершеннолетние;

8) справки о регистрации по форме № 9 из всех мест проживания гражданина после 11 июля 1991 года, а также справки о том, что ранее занимаемые гражданином жилые помещения не были им приватизированы (предоставляются гражданами, выразившими согласие на приобретение в собственность жилого помещения, в случае, если участники договора меняли место жительства после 11.07.1991 года - дата вступления в силу Закона РФ "О приватизации жилищного фонда в Российской Федерации");

8.1.) Граждане, изъявившие желание приватизировать забронированные ими жилые помещения, представляют:

- охранное свидетельство и копию охранного свидетельства;
- документы, указанные в подпункте 8 пункта 2.2.13 административного регламента;

8.2.) Граждане, снятые с регистрации в период с 11.07.1991 года по дату подачи заявления на время учебы, представляют:

- справку из учебного заведения;
- справку о регистрации с места проживания на период учебы.

Граждане, зарегистрированные после учебы по месту жительства, представляют только справку о регистрации с места проживания за период учебы.

8.3.) Граждане, отбывавшие срок наказания в местах лишения свободы после 11.07.1991 года, предоставляют две копии справки об освобождении, выданной после срока отбывания наказания с приложением оригинала

Граждане, отбывающие срок наказания, представляют:

- при участии в приватизации жилого помещения – заверенные начальником учреждения доверенности в двух экземплярах или одну доверенность, заверенную начальником учреждения и копию доверенности, заверенную нотариально;

- в случае отказа от приобретения права собственности при приватизации жилого помещения предоставляют заявление-отказ (в двух экземплярах), заверенные начальником учреждения или одно заявление-отказ, заверенное начальником учреждения и копию, заверенную нотариально.

8.4.) Заявитель при подаче заявления на приватизацию жилого помещения, предоставляет Объяснение с указанием причины «пробелов» в регистрации.

В случае отказа граждан указанных в п. 8 административного регламента от участия в приватизации жилого помещения предоставление справок не требуется.

2.2.14. Исчерпывающий перечень документов, необходимых в соответствии с нормативными правовыми актами для предоставления муниципальной услуги, которые находятся в распоряжении государственных органов, органов местного самоуправления и иных органов, участвующих в предоставлении муниципальной услуги и подлежащих представлению в рамках межведомственного взаимодействия:

- 1) копии документов в 2-х экземплярах, подтверждающих право пользования жилым помещением, занимаемым заявителем и членами его семьи (договор социального найма, ордер);
- 2) краткая характеристика жилого помещения, выданная органом технической инвентаризации, справка по форме № 7;
- 3) кадастровый паспорт на жилое помещение.

Заявитель вправе представить документы, указанный в настоящем пункте административного регламента, по собственной инициативе. Непредставление заявителем указанного документа не является основанием для отказа в предоставлении муниципальной услуги.

2.2.15. Срок действия технической документации – пять лет, справки по форме № 9 – 30 дней (за исключением архивных).

2.2.16. Заявитель вправе представить другие документы и материалы (либо их копии, заверенные надлежащим образом) в подтверждение своих доводов на право получения муниципальной услуги.

2.2.17. Специалист Отдела при личном приеме заявителей обязан сверить копии документов с их подлинными экземплярами, проставив на них надпись об их соответствии подлинным экземплярам, заверив своей подписью (с расшифровкой), и поставить дату.

2.2.18. Заявитель несет ответственность за достоверность представленных сведений.

2.2.19. Исчерпывающий перечень оснований для отказа в приеме документов, необходимых для предоставления муниципальной услуги.

Оснований для отказа в приеме документов, необходимых для предоставления муниципальной услуги, не предусмотрено.

2.2.20. Исчерпывающий перечень оснований для отказа в предоставлении муниципальной услуги:

- предоставление неполного пакета документов, указанного в пункте 2.2.13 настоящего административного регламента, обязанность по предоставлению которых возложена на заявителя наличие в предоставленных документах либо материалах исправлений, неполной информации, несоблюдение требований к оформлению документов в соответствии с действующим законодательством РФ, нормативными и правовыми актами;

- представлены документы, которые не подтверждают право соответствующих граждан на приватизацию жилых помещений;

- в случае поступления от заявителя заявления о прекращении рассмотрения обращения;

- отсутствие гражданства РФ;

- наличие неутвержденных в установленном порядке перепланировок жилого помещения;

- жилое помещение не относится к муниципальному жилищному фонду муниципального образования «Бугровское сельское поселение»;

- участие гражданина (заявителя) в приватизации другого жилого помещения;

- отсутствие согласия (отказа) члена семьи, являющегося сонаимателем жилого помещения на условиях социального найма;

- нахождение жилого помещения в аварийном состоянии;

- включение жилого помещения в специализированный жилищный фонд;

- нахождение жилого помещения в общежитии;

- текст письменного обращения не поддается прочтению;

- исполнитель муниципальной услуги при получении письменного запроса, в котором содержатся нецензурные либо оскорбительные выражения, угрозы жизни, здоровью и имуществу должностного лица, а также членов его семьи, вправе оставить запрос без ответа по существу поставленных в нем вопросов и сообщить заявителю, направившему запрос, о недопустимости злоупотребления правом.

2.3. Предоставление муниципальной услуги является бесплатным для заявителей.

2.4. При консультировании по телефону исполнитель услуги должен назвать свои фамилию, имя, отчество, должность, а также наименование структурного подразделения, в которое обратился заявитель, а затем в вежливой форме дать точный и понятный ответ на поставленные вопросы.

2.5. Если исполнитель услуги не может ответить на поставленный вопрос самостоятельно или подготовка ответа требует продолжительного времени, он может предложить заявителю направить письменный запрос либо назначить другое время для получения информации.

2.6. Заявление о предоставлении муниципальной услуги регистрируется в приемной администрации МО «Бугровское сельское поселение» в течение дня поступления заявления.

2.7. Требования к помещениям, в которых предоставляются муниципальные услуги, к залу ожидания, местам для заполнения запросов о предоставлении муниципальной услуги, информационным стендам с образцами их заполнения и перечнем документов, необходимых для предоставления каждой муниципальной услуги

2.8. Требования к помещениям, в которых предоставляется муниципальная услуга, к залу ожидания, местам для заполнения запросов о предоставлении муниципальной услуги, информационным стендам с образцами их заполнения и перечнем документов, необходимых для предоставления муниципальной услуги.

2.9. Предоставление муниципальной услуги осуществляется в специально выделенных для этих целей помещениях органа местного самоуправления Ленинградской области (далее - ОМСУ) или в МФЦ.

2.9. Наличие на территории, прилегающей к зданию, не менее 10 процентов мест (но не менее одного места) для парковки специальных автотранспортных средств инвалидов, которые не должны занимать иные транспортные средства. Инвалиды пользуются местами для парковки специальных транспортных средств бесплатно. На территории, прилегающей к зданию, в которых размещены МФЦ, располагается бесплатная парковка для автомобильного транспорта посетителей, в том числе предусматривающая места для специальных автотранспортных средств инвалидов.

2.10. Помещения размещаются преимущественно на нижних, предпочтительнее на первых этажах здания, с предоставлением доступа в помещение инвалидам.

2.11. Вход в здание (помещение) и выход из него оборудуются, информационными табличками (вывесками), содержащие информацию о режиме его работы.

2.12. Помещения оборудованы пандусами, позволяющими обеспечить беспрепятственный доступ инвалидов, санитарно-техническими комнатами (доступными для инвалидов).

2.13. При необходимости инвалиду предоставляется помощник из числа работников ОМСУ (организации, МФЦ) для преодоления барьеров, возникающих при предоставлении муниципальной услуги наравне с другими гражданами.

2.14. Вход в помещение и места ожидания оборудованы кнопками, а также содержат информацию о контактных номерах телефонов для вызова работника, ответственного за сопровождение инвалида.

2.15. Наличие визуальной, текстовой и мультимедийной информации о порядке предоставления муниципальных услуг, знаков, выполненных рельефно-точечным шрифтом Брайля.

2.16. Оборудование мест повышенного удобства с дополнительным местом для собаки – поводья и устройств для передвижения инвалида (костылей, ходунков).

2.17. Характеристики помещений приема и выдачи документов в части объемно-планировочных и конструктивных решений, освещения, пожарной безопасности, инженерного оборудования должны соответствовать требованиям нормативных документов, действующих на территории Российской Федерации.

2.17. Помещения приема и выдачи документов должны предусматривать места для ожидания, информирования и приема заявителей.

2.18. Места ожидания и места для информирования оборудуются стульями, кресельными секциями, скамьями и столами (стойками) для оформления документов с размещением на них бланков документов, необходимых для получения муниципальной услуги, канцелярскими принадлежностями, а также информационные стенды, содержащие актуальную и исчерпывающую информацию, необходимую для получения муниципальной услуги, и информацию о часах приема заявлений.

2.19. Места для проведения личного приема заявителей оборудуются столами, стульями, обеспечиваются канцелярскими принадлежностями для написания письменных обращений.

2.20. Показатели доступности и качества муниципальной услуги.

2.21. Показатели доступности муниципальной услуги (общие, применимые в отношении всех заявителей):

- 1) равные права и возможности при получении муниципальной услуги для заявителей;
- 2) транспортная доступность к месту предоставления муниципальной услуги;



3) режим работы ОМСУ, обеспечивающий возможность подачи заявителем запроса о предоставлении муниципальной услуги в течение рабочего времени;

4) возможность получения полной и достоверной информации о муниципальной услуге в ОМСУ, МФЦ, по телефону, на официальном сайте органа, предоставляющего услугу, посредством ПГУ ЛО;

5) обеспечение для заявителя возможности подать заявление о предоставлении муниципальной услуги посредством МФЦ, в форме электронного документа на ПГУ ЛО, а также получить результат;

6) обеспечение для заявителя возможности получения информации о ходе и результате предоставления муниципальной услуги с использованием ПГУ ЛО.

2.22. Показатели доступности муниципальной услуги (специальные, применимые в отношении инвалидов):

1) наличие на территории, прилегающей к зданию, в котором осуществляется предоставление муниципальной услуги, мест для парковки специальных автотранспортных средств инвалидов;

2) обеспечение беспрепятственного доступа инвалидов к помещениям, в которых предоставляется муниципальная услуга;

3) получение для инвалидов в доступной форме информации по вопросам предоставления муниципальной услуги, в том числе об оформлении необходимых для получения муниципальной услуги документов, о совершении им других необходимых для получения муниципальной услуги действий, сведений о ходе предоставления муниципальной услуги;

4) наличие возможности получения инвалидами помощи (при необходимости) от работников организации для преодоления барьеров, мешающих получению услуг наравне с другими лицами.

2.23. Показатели качества муниципальной услуги:

1) соблюдение срока предоставления муниципальной услуги;

2) соблюдение требований стандарта предоставления муниципальной услуги;

3) удовлетворенность заявителя профессионализмом должностных лиц ОМСУ, МФЦ при предоставлении услуги;

4) соблюдение времени ожидания в очереди при подаче запроса и получении результата;

5) осуществление не более одного взаимодействия заявителя с должностными лицами ОМСУ при получении муниципальной услуги;

6) отсутствие жалоб на действия или бездействия должностных лиц ОМСУ, поданных в установленном порядке.

2.24. Иные требования, в том числе учитывающие особенности предоставления муниципальной услуги в МФЦ предоставления государственных и муниципальных услуг и особенности предоставления муниципальной услуги в электронной форме:

2.25. Предоставление муниципальной услуги посредством МФЦ осуществляется в подразделениях государственного бюджетного учреждения Ленинградской области «Многофункциональный центр предоставления государственных и муниципальных услуг» (далее – ГБУ ЛО «МФЦ») при наличии вступившего в силу соглашения о взаимодействии между ГБУ ЛО «МФЦ» и органом местного самоуправления. Предоставление муниципальной услуги в иных МФЦ осуществляется при наличии вступившего в силу соглашения о взаимодействии между ГБУ ЛО «МФЦ» и иным МФЦ.

2.26. Иные требования, в том числе учитывающие особенности предоставления муниципальной услуги в МФЦ.

В случае подачи документов в орган местного самоуправления посредством МФЦ специалист МФЦ, осуществляющий прием и обработку документов, представляемых для получения муниципальной услуги, выполняет следующие действия:

- определяет предмет обращения;

- проводит проверку полномочий лица, подающего документы;

- проводит проверку правильности заполнения запроса и соответствия представленных документов требованиям настоящего административного регламента.

При обнаружении несоответствия документов требованиям настоящего административного регламента специалист МФЦ, осуществляющий прием документов, уведомляет заявителя (уполномоченное лицо) о наличии препятствий к приему заявки и

возвращает документы заявителю (уполномоченному лицу) для устранения выявленных недостатков;

-осуществляет сканирование представленных документов, формирует электронное дело, все документы которого связываются единым уникальным идентификационным кодом, позволяющим установить принадлежность документов конкретному заявителю и виду муниципальной услуги;

- по окончании приема документов специалист МФЦ выдает заявителю (уполномоченному лицу) расписку в приеме документов;

направляет копии документов, с составлением описи этих документов по реестру в орган местного самоуправления:

- в электронном виде (в составе пакетов электронных дел) в день обращения заявителя в МФЦ;

- на бумажных носителях – в течение трех рабочих дней со дня обращения заявителя (уполномоченного лица) в МФЦ (подлинники и/или нотариально заверенные копии, либо копии, заверенные уполномоченными лицами МФЦ), посредством курьерской связи, с составлением описи передаваемых документов, с указанием даты, количества листов, фамилии, должности и подписанные уполномоченным специалистом МФЦ.

По окончании приема документов специалист МФЦ выдает заявителю расписку в приеме документов.

При обращении заявителя (уполномоченного лица) в орган местного самоуправления посредством МФЦ и при указании заявителем (уполномоченным лицом) места получения ответа (результата предоставления муниципальной услуги) в МФЦ, ответственный специалист органа местного самоуправления направляет в МФЦ по реестру документы, являющиеся результатом предоставления муниципальной услуги, для их последующего подписания и передачи экземпляров заявителю (уполномоченному лицу), в срок не более 1 рабочего дня со дня их регистрации в органе местного самоуправления и не позднее двух рабочих дней до окончания срока предоставления муниципальной услуги.

Специалист МФЦ, ответственный за выдачу документов, полученных от органа местного самоуправления, в день получения документов сообщает заявителю (уполномоченному лицу) о принятом решении по телефону (с записью даты и времени телефонного звонка), а также о возможности получения документов в МФЦ.

Выдача договора передачи занимаемых жилых помещений в собственность граждан и других исходящих форм осуществляется на основании документов, удостоверяющих личность, под роспись в журнале учета выданных документов заявителям.

После подписания заявителем документов, являющихся результатом предоставления муниципальной услуги, договор передачи занимаемых жилых помещений в собственность граждан, оформленный в количестве 3 экземпляров, выдается на руки заявителю для последующей регистрации права собственности граждан в управлении Федеральной службы по государственной регистрации, кадастра и картографии, о чем МФЦ информирует орган местного самоуправления в срок не более 3 рабочих дней со дня подписания вышеуказанных документов.

Передача сопроводительной ведомости неполученных договоров передачи занимаемых жилых помещений в собственность граждан и других исходящих форм по истечению двух месяцев направляется в орган местного самоуправления по реестру невостребованных документов.

2.27. Особенности предоставления муниципальной услуги в электронном виде.

2.27.1. Особенности предоставления муниципальной услуги в электронном виде, в том числе предоставления возможности подачи электронных документов на ПГУ ЛО.

Предоставление муниципальной услуги в электронном виде осуществляется при технической реализации услуги на ПГУ ЛО.

Деятельность ПГУ ЛО по организации предоставления муниципальной услуги осуществляется в соответствии с Федеральным законом от 27.07.2010 № 210-ФЗ «Об организации предоставления государственных и муниципальных услуг», Федеральным законом от 27.07.2006 № 149-ФЗ «Об информации, информационных технологиях и о защите информации», постановлением Правительства Российской Федерации от 25.06.2012 № 634 «О видах электронной подписи, использование которых допускается при обращении за

получением государственных и муниципальных услуг».

2.27.1.1. Для получения муниципальной услуги через ПГУ ЛО заявителю необходимо предварительно пройти процесс регистрации в Единой системе идентификации и аутентификации (далее – ЕСИА).

2.27.1.2. Муниципальная услуга может быть получена через ПГУ ЛО следующими способами:

с обязательной личной явкой на прием в Администрацию;

без личной явки на прием в Администрацию с результатом получения услуги - проект договора купли-продажи муниципального имущества или отказ в предоставлении услуги.

2.27.1.3. Для получения муниципальной услуги без личной явки на приём в Администрацию заявителю необходимо предварительно оформить усиленную квалифицированную электронную подпись (далее – ЭП) для заверения заявления и документов, поданных в электронном виде на ПГУ ЛО.

2.27.1.4. Для подачи заявления через ПГУ ЛО заявитель должен выполнить следующие действия:

пройти идентификацию и аутентификацию в ЕСИА;

в личном кабинете на ПГУ ЛО заполнить в электронном виде заявление на оказание услуги;

в случае, если заявитель выбрал способ оказания услуги с личной явкой на прием в Администрацию – приложить к заявлению электронные документы;

в случае, если заявитель выбрал способ оказания услуги без личной явки на прием в Администрацию:

- приложить к заявлению электронные документы, заверенные усиленной квалифицированной электронной подписью;

- приложить к заявлению электронный документ, заверенный усиленной квалифицированной электронной подписью нотариуса (в случае, если требуется представление документов, заверенных нотариально);

- заверить заявление усиленной квалифицированной электронной подписью, если иное не установлено действующим законодательством.

направить пакет электронных документов в Администрацию посредством функционала ПГУ ЛО.

2.27.1.5. В результате направления пакета электронных документов посредством ПГУ ЛО в соответствии с требованиями пункта 4 или 5 автоматизированной информационной системы межведомственного электронного взаимодействия Ленинградской области (далее – АИС «Межвед ЛО») производится автоматическая регистрация поступившего пакета электронных документов и присвоение пакету уникального номера дела. Номер дела доступен заявителю в личном кабинете ПГУ ЛО.

2.27.1.6. При предоставлении муниципальной услуги через ПГУ ЛО, в случае если направленные заявителем (уполномоченным лицом) электронное заявление и электронные документы заверены усиленной квалифицированной электронной подписью, должностное лицо Администрации выполняет следующие действия:

формирует пакет документов, поступивший через ПГУ ЛО, и передает должностному лицу Администрации, наделенному в соответствии с должностным регламентом функциями по выполнению административной процедуры по приему заявлений и проверке документов, представленных для рассмотрения;

после рассмотрения документов и принятия решения о предоставлении муниципальной услуги (отказе в предоставлении) заполняет предусмотренные в АИС «Межвед ЛО» формы о принятом решении и переводит дело в архив АИС «Межвед ЛО»;

уведомляет заявителя о принятом решении с помощью указанных в заявлении средств связи, затем направляет документ способом, указанным в заявлении: почтой, либо выдает его при личном обращении заявителя, либо направляет электронный документ, подписанный усиленной квалифицированной электронной подписью должностного лица, принявшего решение, в Личный кабинет заявителя.

2.27.1.7. При предоставлении муниципальной услуги через ПГУ ЛО, в случае если направленные заявителем (уполномоченным лицом) электронное заявление и электронные документы не заверены усиленной квалифицированной электронной подписью, должностное

лицо Администрации выполняет следующие действия:

формирует пакет документов, поступивший через ПГУ ЛО, и передает должностному лицу Администрации, наделенному в соответствии с должностным регламентом функциями по выполнению административной процедуры по приему заявлений и проверке документов, представленных для рассмотрения;

формирует через АИС «Межвед ЛО» приглашение на прием, которое должно содержать следующую информацию: адрес Администрации, в которую необходимо обратиться заявителю, дату и время приема, номер очереди, идентификационный номер приглашения и перечень документов, которые необходимо представить на приеме. В АИС «Межвед ЛО» дело переводит в статус «Заявитель приглашен на прием».

В случае неявки заявителя на прием в назначенное время заявление и документы хранятся в АИС «Межвед ЛО» в течение 30 календарных дней, затем должностное лицо Администрации, наделенное, в соответствии с должностным регламентом, функциями по приему заявлений и документов через ПГУ ЛО переводит документы в архив АИС «Межвед ЛО».

Заявитель должен явиться на прием в указанное время. В случае, если заявитель явился позже, он обслуживается в порядке живой очереди. В любом из случаев должностное лицо Администрации, ведущее прием, отмечает факт явки заявителя в АИС «Межвед ЛО», дело переводит в статус «Прием заявителя окончен».

После рассмотрения документов и принятия решения о предоставлении (отказе в предоставлении) муниципальной услуги заполняет предусмотренные в АИС «Межвед ЛО» формы о принятом решении и переводит дело в архив АИС «Межвед ЛО».

Должностное лицо Администрации уведомляет заявителя о принятом решении с помощью указанных в заявлении средств связи, затем направляет документ способом, указанным в заявлении: в письменном виде почтой, либо выдает его при личном обращении заявителя, либо направляет электронный документ, подписанный усиленной квалифицированной электронной подписью должностного лица, принявшего решение, в личный кабинет ПГУ.

2.27.1.8. В случае поступления всех документов, указанных в пункте 2.2.13 настоящего административного регламента, и отвечающих требованиям, в форме электронных документов (электронных образов документов), удостоверенных усиленной квалифицированной электронной подписью, днем обращения за предоставлением муниципальной услуги считается дата регистрации приема документов на ПГУ ЛО.

В случае, если направленные заявителем (уполномоченным лицом) электронное заявление и документы не заверены усиленной квалифицированной электронной подписью, днем обращения за предоставлением муниципальной услуги считается дата личной явки заявителя в Администрацию с предоставлением документов, указанных в пункте 2.2.13 настоящего административного регламента.

2.27.1.9. Администрация при поступлении документов от заявителя посредством ПГУ по требованию заявителя направляет результат предоставления услуги (проект Договора передачи или отказ в предоставлении услуги) в форме электронного документа, подписанного усиленной квалифицированной электронной подписью должностного лица, принявшего решение (в этом случае заявитель при подаче запроса на предоставление услуги отмечает в соответствующем поле такую необходимость).

### **III. Информация об услугах, являющихся необходимыми и обязательными для предоставления муниципальной услуги**

3. Обращение заявителя за получением услуг, которые являются необходимыми и обязательными для предоставления муниципальной услуги, не требуется.

### **IV. Состав, последовательность и сроки выполнения административных процедур, требования к порядку их выполнения, в том числе особенности выполнения административных процедур в электронной форме**

4.1. Последовательность административных процедур при предоставлении

муниципальной услуги (приложение 4 к настоящему административному регламенту, блок-схема последовательности административных процедур при предоставлении муниципальной услуги).

4.2. Муниципальная услуга осуществляется специалистом Отдела.

4.3. Содержание и продолжительность административных процедур и (или) максимальный срок их выполнения.

Предоставление муниципальной услуги включает в себя следующие административные процедуры:

4.3.1. Основанием для начала административной процедуры является представление заявителем в Администрацию заявления о приватизации жилого помещения, которое регистрируется уполномоченным специалистом Отдела в журнале регистрации заявлений в день приема.

В случае, если заявителем самостоятельно не представлены документы, необходимые для предоставления муниципальной услуги, указанные в п. (2.2.14) настоящих методических рекомендаций, специалистом Отдела, ответственным за межведомственное взаимодействие, не позднее 3 (трех) рабочих дней, следующих за днем регистрации пакета документов, направляются соответствующие запросы.

4.3.2. В течение месяца с момента подачи заявления о приватизации жилого помещения уполномоченный специалист Отдела производит проверку представленного гражданами пакета документов на соответствие требованиям законодательства о приватизации жилого помещения. При выявлении в ходе проверки существенных замечаний по представленному гражданами пакету документов специалист информирует граждан о выявленных замечаниях и обеспечивает необходимые условия для их скорейшего устранения.

4.3.3. После чего специалист Отдела приступает к оформлению договора передачи. Договор передачи оформляется в 3 экземплярах.

4.3.4. Далее договор передачи подписывается уполномоченным представителем собственника жилого помещения.

4.3.5. По истечении двух месяцев с момента подачи заявления на приватизацию жилого помещения граждане подписывают договор передачи лично в присутствии уполномоченного специалиста Отдела, который регистрирует договор в соответствующем журнале. Граждане получают на руки 2 экземпляра договора и копии документов, необходимых для регистрации права собственности.

Один экземпляр договора передачи приобщается к документам, поступившим и сформированным в ходе организации процесса приватизации, после регистрации права собственности граждан в управлении Федеральной службы по государственной регистрации, кадастра и картографии и вносится в электронную базу отдела.

Документы, предоставленные гражданами в Отдел, формируются в отдельные дела и сдаются в архив.

При обращении заявителя (уполномоченного лица) в орган местного самоуправления посредством МФЦ предоставление результата оказания муниципальной услуги заявителю осуществляется в соответствии с п. 2.9.2 административного регламента.

При обращении заявителя (уполномоченного лица) в орган местного самоуправления посредством ПГУ ЛО предоставление результата оказания муниципальной услуги заявителю осуществляется в соответствии с п. 2.9.3 административного регламента. 4.4. Критерии принятия решений.

Решение должно соответствовать следующим требованиям (критериям) в процессе реализации административной процедуры при предоставлении муниципальной услуги:

- соответствие действующему законодательству РФ;
- изложение в простой, доступной для восприятия форме;
- тексты материалов печатаются удобным для чтения шрифтом без исправлений.

4.5. Результат выполнения административной процедуры.

Результат муниципальной услуги фиксируется договором передачи в собственность граждан занимаемого жилого помещения либо отказом в приватизации жилого помещения муниципального жилого фонда.

4.6. Способ фиксации результата выполнения административного действия, в том числе через МФЦ и в электронной форме.

Договор передачи занимаемых жилых помещений в собственность граждан подписывает глава администрации МО или уполномоченное им лицо, информирование заявителя осуществляется в письменном виде путем почтовых отправлений либо по электронной почте.

В случае предоставления гражданином заявления о предоставлении муниципальной услуги через МФЦ документ, подтверждающий принятие решения, направляется в МФЦ, если иной способ получения не указан заявителем.

В случае предоставления гражданином заявления о предоставлении муниципальной услуги через ПГУ ЛО документ, подтверждающий принятие решения, направляется через функционал личного кабинета ПГУ ЛО. Заявитель вправе получить оригинал документа в органе местного самоуправления или почтовой связью.

## **V. Формы контроля за предоставлением муниципальной услуги**

5.1. Контроль за надлежащим исполнением настоящего административного регламента осуществляет глава администрации МО, заместитель главы администрации МО, курирующий деятельность ответственного структурного подразделения, начальник Отдела.

5.2. Текущий контроль за совершением действий и принятием решений при предоставлении муниципальной услуги осуществляется главой администрации МО, заместителем главы администрации МО курирующего деятельность ответственного структурного подразделения, начальником Отдела, в виде:

проведения текущего мониторинга предоставления муниципальной услуги;

контроля сроков осуществления административных процедур (выполнения действий и принятия решений);

проверки процесса выполнения административных процедур (выполнения действий и принятия решений);

контроля качества выполнения административных процедур (выполнения действий и принятия решений);

рассмотрения и анализа отчетов, содержащих основные количественные показатели, характеризующие процесс предоставления муниципальной услуги;

приема, рассмотрения и оперативного реагирования на обращения и жалобы заявителей по вопросам, связанным с предоставлением муниципальной услуги.

5.3. Текущий контроль за регистрацией входящей и исходящей корреспонденции (заявлений о предоставлении муниципальной услуги, обращений о предоставлении информации о порядке предоставления муниципальной услуги, ответов должностных лиц органа местного самоуправления на соответствующие заявления и обращения, а также запросов) в администрацию МО «Бугровское сельское поселение» осуществляет начальник Отдела.

5.4. Для текущего контроля используются сведения, полученные из электронной базы данных, служебной корреспонденции органа местного самоуправления, устной и письменной информации должностных лиц органа местного самоуправления.

5.5. О случаях и причинах нарушения сроков и содержания административных процедур ответственный за их осуществление специалист Отдела немедленно информирует своих непосредственных руководителей, а также принимает срочные меры по устранению нарушений.

Специалист Отдела, участвующий в предоставлении муниципальной услуги, несёт ответственность за соблюдение сроков и порядка исполнения административных процедур.

5.6. В случае выявления по результатам осуществления текущего контроля нарушений сроков и порядка исполнения административных процедур, обоснованности и законности совершения действий виновные лица привлекаются к ответственности в порядке, установленном законодательством Ленинградской области и Российской Федерации.

5.7. Ответственность специалиста Отдела, ответственного за соблюдение требований настоящего Административного регламента по каждой административной процедуре или действие (бездействие) при исполнении муниципальной услуги, закрепляется в должностном регламенте (или должностной инструкции) специалиста Отдела.

5.8. Текущий контроль соблюдения специалистами МФЦ последовательности действий, определенных административными процедурами осуществляется директорами МФЦ.

5.9. Контроль соблюдения требований настоящего Административного регламента в части, касающейся участия МФЦ в предоставлении муниципальной услуги, осуществляется Комитетом экономического развития и инвестиционной деятельности Ленинградской области.

## **VI. Досудебный (внесудебный) порядок обжалования решений и действий (бездействия) органа, предоставляющего муниципальную услугу, а также должностных лиц, муниципальных служащих**

6.1. Заявители либо их представители имеют право на досудебное (внесудебное) обжалование решений и действий (бездействия), принятых (осуществляемых) в ходе предоставления муниципальной услуги.

6.2. Предметом досудебного (внесудебного) обжалования являются решение, действие (бездействие) администрации МО, должностного лица, муниципальных служащих, ответственных за предоставление муниципальной услуги, в том числе:

1) нарушение срока регистрации запроса заявителя о предоставлении муниципальной услуги;

2) нарушение срока предоставления муниципальной услуги;

3) требование у заявителя документов, не предусмотренных нормативными правовыми актами Российской Федерации, нормативными правовыми актами Ленинградской области, муниципальными правовыми актами для предоставления муниципальной услуги;

4) отказ в приеме документов, представление которых предусмотрено нормативными правовыми актами Российской Федерации, нормативными правовыми актами Ленинградской области, муниципальными правовыми актами для предоставления муниципальной услуги, у заявителя;

5) отказ в предоставлении муниципальной услуги, если основания отказа не предусмотрены федеральными законами и принятыми в соответствии с ними иными нормативными правовыми актами Российской Федерации, нормативными правовыми актами Ленинградской области, муниципальными правовыми актами;

6) затребование с заявителя при предоставлении муниципальной услуги платы, не предусмотренной нормативными правовыми актами Российской Федерации, нормативными правовыми актами Ленинградской области, муниципальными правовыми актами;

7) отказ органа, предоставляющего муниципальную услугу, должностного лица органа, предоставляющего муниципальную услугу, в исправлении допущенных опечаток и ошибок в выданных в результате предоставления муниципальной услуги документах либо нарушение установленного срока таких исправлений.

6.3. Жалоба подается:

1) при личной явке:

в администрацию МО;

в филиалы, отделы, удаленные рабочие места ГБУ ЛО «МФЦ»;

2) без личной явки:

почтовым отправлением в администрацию МО;

в электронной форме через личный кабинет заявителя на ПГУ ЛО/ЕПГУ.

6.4. Жалобы на решения, принятые руководителем органа, предоставляющего муниципальную услугу, подаются в вышестоящий орган (при его наличии) либо в случае его отсутствия рассматриваются непосредственно руководителем органа, предоставляющего муниципальную услугу, в соответствии с частью 1 статьи 11.2 Федерального закона от 27 июля 2010 г. N 210-ФЗ «Об организации предоставления государственных и муниципальных услуг».

6.5. Основанием для начала процедуры досудебного (внесудебного) обжалования является подача заявителем жалобы, соответствующей требованиям части 5 статьи 11.2 Федерального закона от 27.07.2010 № 210-ФЗ.

В письменной жалобе в обязательном порядке указываются:

- наименование органа, предоставляющего муниципальную услугу, должностного лица органа, предоставляющего муниципальную услугу, либо муниципального служащего, решения и действия (бездействие) которых обжалуются;

- фамилия, имя, отчество (последнее - при наличии), сведения о месте нахождения заявителя, а также номер (номера) контактного телефона, адрес (адреса) электронной почты (при наличии) и почтовый адрес, по которым должен быть направлен ответ заявителю;

- сведения об обжалуемых решениях и действиях (бездействии) органа, предоставляющего муниципальную услугу, должностного лица органа, предоставляющего муниципальную услугу, либо муниципального служащего;

- доводы, на основании которых заявитель не согласен с решением и действием (бездействием) органа, предоставляющего муниципальную услугу, должностного лица органа, предоставляющего муниципальную услугу, либо муниципального служащего. Заявителем могут быть представлены документы (при наличии), подтверждающие доводы заявителя, либо их копии.

6.6. Заявитель имеет право на получение информации и документов, необходимых для составления и обоснования жалобы, в случаях, установленных ст. 11.1 Федерального закона от 27.07.2010 № 210-ФЗ, при условии, что это не затрагивает права, свободы и законные интересы других лиц и если указанные информация и документы не содержат сведений, составляющих государственную или иную охраняемую тайну.

6.7. Жалоба, поступившая в орган, предоставляющий муниципальную услугу, подлежит рассмотрению должностным лицом, наделенным полномочиями по рассмотрению жалоб, в течение пятнадцати рабочих дней со дня ее регистрации, а в случае обжалования отказа органа, предоставляющего муниципальную услугу, должностного лица органа, предоставляющего муниципальную услугу, в приеме документов у заявителя либо в исправлении допущенных опечаток и ошибок или в случае обжалования нарушения установленного срока таких исправлений – в течение пяти рабочих дней со дня ее регистрации.

6.8. По результатам рассмотрения жалобы орган, предоставляющий муниципальную услугу, принимает одно из следующих решений:

1) удовлетворяет жалобу, в том числе в форме отмены принятого решения, исправления допущенных органом, предоставляющим муниципальную услугу, опечаток и ошибок в выданных в результате предоставления муниципальной услуги документах, возврата заявителю денежных средств, взимание которых не предусмотрено нормативными правовыми актами Российской Федерации, нормативными правовыми актами субъектов Российской Федерации, муниципальными правовыми актами, а также в иных формах;

2) отказывает в удовлетворении жалобы.

Не позднее дня, следующего за днем принятия решения по результатам рассмотрения жалобы, заявителю в письменной форме и по желанию заявителя в электронной форме направляется мотивированный ответ о результатах рассмотрения жалобы.

В случае установления в ходе или по результатам рассмотрения жалобы признаков состава административного правонарушения или преступления должностное лицо, наделенное полномочиями по рассмотрению жалоб, незамедлительно направляет имеющиеся материалы в органы прокуратуры.



Местонахождение Администрации: 188660, Ленинградская область, Всеволожский муниципальный район, п. Бугры, улица Шоссейная, д. 12;

Справочные телефоны Администрации: 8 (812) 294-95-41, (81370) 62 201;

Факс: 8 (812) 294-95-41;

Адрес электронной почты Администрации: [admbsp@mail.ru](mailto:admbsp@mail.ru);

<b>Дни недели, время работы администрации МО</b>	
<b>Дни недели</b>	<b>Время</b>
Понедельник	с 09.00 до 17.00, перерыв с 13.00 до 13.45
Вторник	с 09.00 до 17.00, перерыв с 13.00 до 13.45
Среда	с 09.00 до 17.00, перерыв с 13.00 до 13.45
Четверг	с 09.00 до 17.00, перерыв с 13.00 до 13.45
Пятница	с 09.00 до 16.00, перерыв с 13.00 до 13.45

<b>Приёмное время специалиста Отдела</b>	
<b>Дни недели</b>	<b>Время</b>
Понедельник	нет приема
Вторник	с 9.00 до 16.00 перерыв с 13.00 до 13.45
Среда	нет приема
Четверг	с 9.00 до 16.00 перерыв с 13.00 до 13.45
Пятница	нет приема

Продолжительность рабочего дня, непосредственно предшествующего нерабочему праздничному дню, уменьшается на один час.

Информация о местах нахождения,  
справочных телефонах и адресах электронной почты МФЦ

Телефон единой справочной службы ГБУ ЛО «МФЦ»: 8 (800) 500-00-47 (на территории России звонок бесплатный), адрес электронной почты: info@mfc47.ru.

В режиме работы возможны изменения. Актуальную информацию о местах нахождения, справочных телефонах и режимах работы филиалов МФЦ можно получить на сайте МФЦ Ленинградской области [www.mfc47.ru](http://www.mfc47.ru)

№ п/п	Наименование МФЦ	Почтовый адрес	График работы	Телефон
<b>Предоставление услуг в Бокситогорском районе Ленинградской области</b>				
1	Филиал ГБУ ЛО «МФЦ» «Тихвинский» - отдел «Бокситогорск»	187650, Россия, Ленинградская область, Бокситогорский район, г. Бокситогорск, ул. Заводская, д. 8	Понедельник - пятница с 9.00 до 18.00. Суббота – с 09.00 до 14.00. Воскресенье - выходной	8 (800) 500-00-47
	Филиал ГБУ ЛО «МФЦ» «Тихвинский» - отдел «Пикалево»	187602, Россия, Ленинградская область, Бокситогорский район, г. Пикалево, ул. Заводская, д. 11а	Понедельник - пятница с 9.00 до 18.00. Суббота – с 09.00 до 14.00. Воскресенье - выходной	8 (800) 500-00-47
<b>Предоставление услуг в Волосовском районе Ленинградской области</b>				
2	Филиал ГБУ ЛО «МФЦ» «Волосовский»	188410, Россия, Ленинградская обл., Волосовский район, г.Волосово, усадьба СХТ, д.1 лит. А	С 9.00 до 21.00 ежедневно, без перерыва	8 (800) 500-00-47
<b>Предоставление услуг в Волховском районе Ленинградской области</b>				
3	Филиал ГБУ ЛО «МФЦ» «Волховский»	187406, Ленинградская область, г. Волхов, ул. Авиационная, д. 27	Пн., ср., чт., пт. - с 09.00 до 19.00; Вт. – с 09.00 до 20.00; Сб. – с 09.00 до 18.00; Вс. – выходной	8 (800) 500-00-47
<b>Предоставление услуг во Всеволожском районе Ленинградской области</b>				
4	Филиал ГБУ ЛО «МФЦ» «Всеволожский»	188643, Россия, Ленинградская область, Всеволожский район, г. Всеволожск, ул. Пожвинская, д. 4а	С 9.00 до 21.00 ежедневно, без перерыва	8 (800) 500-00-47
	Филиал ГБУ ЛО «МФЦ» «Всеволожский» - отдел «Новосаратовка»	188681, Россия, Ленинградская область, Всеволожский район, д. Новосаратовка, д. 8 (52-й километр внутреннего кольца КАД, в здании МРЭО-15, рядом с АЗС Лукойл)	С 9.00 до 21.00 ежедневно, без перерыва	8 (800) 500-00-47
	Филиал ГБУ ЛО «МФЦ» «Всеволожский» - отдел «Сертолово»	188650, Россия, Ленинградская область, Всеволожский район, г. Сертолово, ул. Центральная, д. 8, корп. 3	С 9.00 до 21.00 ежедневно, без перерыва	8 (800) 500-00-47
	Филиал ГБУ ЛО «МФЦ» «Всеволожский» - отдел «Мурино»	188662, Россия, Ленинградская область, Всеволожский район, п. Мурино, ул. Вокзальная, д. 17А	С 9.00 до 21.00 ежедневно, без перерыва	8 (800) 500-00-47
	Филиал ГБУ ЛО «МФЦ» «Всеволожский» - отдел «Кудрово»	188689, Россия, Ленинградская область, Всеволожский район, д. Кудрово, 13-ый км автодороги "Кола". Автополе, здание 5, 2 этаж	С 9.00 до 21.00 ежедневно, без перерыва	8 (800) 500-00-47
<b>Предоставление услуг в Выборгском районе Ленинградской области</b>				
5	Филиал ГБУ ЛО «МФЦ» «Выборгский»	188800, Россия, Ленинградская область, Выборгский район, г. Выборг, ул. Вокзальная, д.13	С 9.00 до 21.00 ежедневно, без перерыва	8 (800) 500-00-47
	Филиал ГБУ ЛО «МФЦ» «Выборгский» - отдел «Роцино»	188820, Россия, Ленинградская область, Выборгский район, п. Роцино, ул. Советская, д.8	С 9.00 до 21.00 ежедневно, без перерыва	8 (800) 500-00-47

	Филиал ГБУ ЛО «МФЦ» «Выборгский» - отдел «Светогорск»	188992, Ленинградская область, г. Светогорск, ул. Красноармейская д.3	С 9.00 до 21.00 ежедневно, без перерыва	8 (800) 500-00-47
	Филиал ГБУ ЛО «МФЦ» «Выборгский» - отдел «Приморск»	188910, Россия, Ленинградская область, Выборгский район, г. Приморск, наб. Лебедева, д. 4	С 9.00 до 21.00 ежедневно, без перерыва	8 (800) 500-00-47
<b>Предоставление услуг в Гатчинском районе Ленинградской области</b>				
6	Филиал ГБУ ЛО «МФЦ» «Гатчинский»	188300, Россия, Ленинградская область, Гатчинский район, г. Гатчина, Пушкинское шоссе, д. 15 А	С 9.00 до 21.00 ежедневно, без перерыва	8 (800) 500-00-47
	Филиал ГБУ ЛО «МФЦ» «Гатчинский» - отдел «Аэродром»	188309, Россия, Ленинградская область, Гатчинский район, г. Гатчина, ул. Слепнева, д. 13, корп. 1	С 9.00 до 21.00 ежедневно, без перерыва	8 (800) 500-00-47
	Филиал ГБУ ЛО «МФЦ» «Гатчинский» - отдел «Сиверский»	188330, Россия, Ленинградская область, Гатчинский район, пгт. Сиверский, ул. 123 Дивизии, д. 8	С 9.00 до 21.00 ежедневно, без перерыва	8 (800) 500-00-47
	Филиал ГБУ ЛО «МФЦ» «Гатчинский» - отдел «Коммунар»	188330, Россия, Ленинградская область, Гатчинский район, г. Коммунар, Ленинградское шоссе, д. 10	С 9.00 до 21.00 ежедневно, без перерыва	8 (800) 500-00-47
<b>Предоставление услуг в Кингисеппском районе Ленинградской области</b>				
7	Филиал ГБУ ЛО «МФЦ» «Кингисеппский»	188480, Россия, Ленинградская область, Кингисеппский район, г. Кингисепп, ул. Карла Маркса, д. 43	С 9.00 до 21.00 ежедневно, без перерыва	8 (800) 500-00-47
<b>Предоставление услуг в Киришском районе Ленинградской области</b>				
8	Филиал ГБУ ЛО «МФЦ» «Киришский»	187110, Россия, Ленинградская область, Киришский район, г. Кириши, ул. Строителей, д. 2	С 9.00 до 21.00 ежедневно, без перерыва	8 (800) 500-00-47
<b>Предоставление услуг в Кировском районе Ленинградской области</b>				
9	Филиал ГБУ ЛО «МФЦ» «Кировский»	187342, Россия, Ленинградская область, г. Кировск, ул. Набережная 29А	С 9.00 до 21.00 ежедневно, без перерыва	8 (800) 500-00-47
	Филиал ГБУ ЛО «МФЦ» «Кировский» - отдел «Отрадное»	187330, Ленинградская область, Кировский район, г. Отрадное, Ленинградское шоссе, д. 6Б	С 9.00 до 21.00 ежедневно, без перерыва	8 (800) 500-00-47
<b>Предоставление услуг в Лодейнопольском районе Ленинградской области</b>				
10	Филиал ГБУ ЛО «МФЦ» «Лодейнопольский»	187700, Россия, Ленинградская область, Лодейнопольский район, г. Лодейное Поле, ул. Республиканская, д. 51	С 9.00 до 21.00 ежедневно, без перерыва	8 (800) 500-00-47
<b>Предоставление услуг в Ломоносовском районе Ленинградской области</b>				
11	Филиал ГБУ ЛО «МФЦ» «Ломоносовский»	188412, г. Санкт-Петербург, г. Ломоносов, Дворцовый проспект, д. 57/11	С 9.00 до 21.00 ежедневно, без перерыва	8 (800) 500-00-47
<b>Предоставление услуг в Лужском районе Ленинградской области</b>				
12	Филиал ГБУ ЛО «МФЦ» «Лужский»	188230, Россия, Ленинградская область, Лужский район, г. Луга, ул. Миккели, д. 7, корп. 1	С 9.00 до 21.00 ежедневно, без перерыва	8 (800) 500-00-47
<b>Предоставление услуг в Подпорожском районе Ленинградской области</b>				
13	Филиал ГБУ ЛО «МФЦ» «Лодейнопольский»- отдел «Подпорожье»	187782, Ленинградская область, г. Подпорожье, ул. Октябрят д.3	Понедельник - суббота с 9.00 до 20.00. Воскресенье - выходной	8 (800) 500-00-47
<b>Предоставление услуг в Приозерском районе Ленинградской области</b>				
14	Филиал ГБУ ЛО «МФЦ» «Приозерск» - отдел «Сосново»	188731, Россия, Ленинградская область, Приозерский район, пос. Сосново, ул. Механизаторов, д.11	С 9.00 до 21.00 ежедневно, без перерыва	8 (800) 500-00-47

	Филиал ГБУ ЛО «МФЦ» «Приозерск»	188761, Россия, Ленинградская область, Приозерский район., г. Приозерск, ул. Калинина, д. 51 (офис 228)	С 9.00 до 21.00 ежедневно, без перерыва	8 (800) 500-00-47
<b>Предоставление услуг в Сланцевском районе Ленинградской области</b>				
15	Филиал ГБУ ЛО «МФЦ» «Сланцевский»	188565, Россия, Ленинградская область, г. Сланцы, ул. Кирова, д. 16А	С 9.00 до 21.00 ежедневно, без перерыва	8 (800) 500-00-47
<b>Предоставление услуг в г. Сосновый Бор Ленинградской области</b>				
16	Филиал ГБУ ЛО «МФЦ» «Сосновоборский»	188540, Россия, Ленинградская область, г. Сосновый Бор, ул. Мира, д.1	С 9.00 до 21.00 ежедневно, без перерыва	8 (800) 500-00-47
<b>Предоставление услуг в Тихвинском районе Ленинградской области</b>				
17	Филиал ГБУ ЛО «МФЦ» «Тихвинский»	187553, Россия, Ленинградская область, Тихвинский район, г. Тихвин, 1-й микрорайон, д.2	С 9.00 до 21.00 ежедневно, без перерыва	8 (800) 500-00-47
<b>Предоставление услуг в Тосненском районе Ленинградской области</b>				
18	Филиал ГБУ ЛО «МФЦ» «Тосненский»	187000, Россия, Ленинградская область, Тосненский район, г. Тосно, ул. Советская, д. 9В	С 9.00 до 21.00 ежедневно, без перерыва	8 (800) 500-00-47
	Филиал ГБУ ЛО «МФЦ» «Тосненский» - отдел «Тельмановский»	187032, Россия, Ленинградская область, Тосненский район, пос. Тельмана, д. 2-Б	С 9.00 до 21.00 ежедневно, без перерыва	8 (800) 500-00-47
	Филиал ГБУ ЛО «МФЦ» «Тосненский» - отдел «Никольское»	187026, Россия, Ленинградская область, Тосненский район, г. Никольское, ул. Комсомольская, 18	С 9.00 до 21.00 ежедневно, без перерыва	8 (800) 500-00-47
<b>Уполномоченный МФЦ на территории Ленинградской области</b>				
19	ГБУ ЛО «МФЦ» (обслуживание заявителей не осуществляется)	<i>Юридический адрес:</i> 188641, Ленинградская область, Всеволожский район, дер. Новосаратовка, д.8 <i>Почтовый адрес:</i> 191311, г. Санкт-Петербург, ул. Смольного, д. 3, лит. А <i>Фактический адрес:</i> 191024, г. Санкт-Петербург, пр. Бакунина, д. 5, лит. А	пн-чт – с 9.00 до 18.00, пт. – с 9.00 до 17.00, перерыв с 13.00 до 13.48, выходные дни - сб, вс.	8 (800) 500-00-47



\_\_\_\_\_

(фамилия, имя, отчество – полностью, паспортные данные)

\_\_\_\_\_

(подпись)

Подписи членов семьи удостоверяю:

\_\_\_\_\_

(должность, фамилия, имя, отчество - полностью)

\_\_\_\_\_

(подпись, печать)

" \_\_\_\_ " \_\_\_\_\_ 20 \_\_\_\_ Года

Заявление зарегистрировано за N

Дата регистрации

К заявлению прилагаются:

1. Справка о регистрации по форме 9, подтверждающая право граждан на пользование жилым помещением.

2. Справка, подтверждающая, что ранее право на приватизацию жилья не было использовано (в случае изменения места жительства после 11 июля 1991 года).

3. Разрешение органов опеки и попечительства на отказ от включения несовершеннолетних в число участников общей собственности на приватизируемое жилое помещение (в случае необходимости).

Результат рассмотрения заявления прошу:

- |                          |   |
|--------------------------|---|
| <input type="checkbox"/> | выдать на руки в ОИВ/Администрации/ Организации       |
| <input type="checkbox"/> | выдать на руки в МФЦ                                  |
| <input type="checkbox"/> | направить по почте                                    |
| <input type="checkbox"/> | направить в электронной форме в личный кабинет на ПГУ |

\_\_\_\_\_

(Дата)

\_\_\_\_\_

(Подпись)

## СОГЛАСИЕ НА ОБРАБОТКУ ПЕРСОНАЛЬНЫХ ДАННЫХ

Я, \_\_\_\_\_  
(Фамилия, имя, отчество)

документ, удостоверяющий \_\_\_\_\_ личность \_\_\_\_\_ серия \_\_\_\_\_ номер \_\_\_\_\_  
выдан \_\_\_\_\_,  
(кем и когда выдан)

проживающий (ая) по адресу: \_\_\_\_\_  
даю свое согласие \_\_\_\_\_ на  
распространение (в том числе передачу) с использованием средств  
автоматизации и/или без использования таких средств моих персональных  
данных в \_\_\_\_\_

\_\_\_\_\_  
(Источник - третье лицо, которому могут быть переданы персональные данные) а также на  
систематизацию, накопление, хранение, использование, обезличивание, блокирование,  
уничтожение с использованием автоматических средств и/или без использования таких средств  
полученных персональных данных.

Обработка персональных данных осуществляется с целью \_\_\_\_\_

Согласие действует на период выполнения вышеуказанной муниципальной услуги и период  
дальнейшего хранения документов на срок, предусмотренный действующим  
законодательством.

\_\_\_\_\_  
(Дата)

\_\_\_\_\_  
(Подпись)

В администрацию МО «Бугровское сельское поселение» Всеволожского муниципального района Ленинградской области

От кого: \_\_\_\_\_  
(ФИО заявителя, адрес,

\_\_\_\_\_  
\_\_\_\_\_  
\_\_\_\_\_  
телефон)

## ЗАЯВЛЕНИЕ

1. На основании Закона Российской Федерации "О приватизации жилищного фонда в Российской Федерации" просим при полном согласии всех совершеннолетних членов семьи передать в общую долевую собственность занимаемую нами комнату жилой площадью \_\_\_\_\_ кв. метров в \_\_\_\_\_ комнатной коммунальной квартире по адресу:

\_\_\_\_\_

Участвующие в приватизации жилого помещения просят при оформлении договора передачи определить равные доли из площади мест общего пользования квартиры для каждой семьи независимо от количества человек в ней (количество долей по числу проживающих в квартире семей).

Подписи совершеннолетних членов семьи, подтверждающих согласие на приватизацию занимаемых жилых помещений:

_____ (фамилии, имена, отчества - полностью)	_____ (подпись)	_____ (паспортные данные)
_____	_____	_____
_____	_____	_____
_____	_____	_____
_____	_____	_____

2. Прошу не включать меня в число участников общей собственности приватизируемого жилого помещения. С последствиями отказа от участия в приватизации ознакомлен(а):

_____ (фамилия, имя, отчество - полностью)	_____ (подпись)
_____	_____

Подписи нанимателей квартиры удостоверяю:

\_\_\_\_\_ (должность, фамилия, имя, отчество - полностью)

\_\_\_\_\_ (подпись)

" \_\_\_\_\_ " \_\_\_\_\_ 20 \_\_\_\_ Года

Заявление зарегистрировано за N \_\_\_\_\_  
Дата регистрации \_\_\_\_\_

К заявлению прилагаются:

1. Справка о регистрации по форме 9, подтверждающая право граждан на пользование жилым помещением.



2. Справка, подтверждающая, что ранее право на приватизацию жилья не было использовано (в случае изменения места жительства после 11 июля 1991 года).

3. Разрешение органов опеки и попечительства на отказ от включения несовершеннолетних в число участников общей собственности на приватизируемое жилое помещение (в случае необходимости).

Результат рассмотрения заявления прошу:

<input type="checkbox"/>	выдать на руки в ОИВ/Администрации/ Организации
<input type="checkbox"/>	выдать на руки в МФЦ
<input type="checkbox"/>	направить по почте
<input type="checkbox"/>	направить в электронной форме в личный кабинет на ПГУ

---

(Дата)

---

(Подпись)

## СОГЛАСИЕ НА ОБРАБОТКУ ПЕРСОНАЛЬНЫХ ДАННЫХ

Я, \_\_\_\_\_  
(Фамилия, имя, отчество)

документ, удостоверяющий личность \_\_\_\_\_ серия \_\_\_\_\_ номер \_\_\_\_\_  
выдан \_\_\_\_\_,  
(кем и когда выдан)

проживающий (ая) по адресу: \_\_\_\_\_  
даю свое согласие \_\_\_\_\_ на  
распространение (в том числе передачу) с использованием средств  
автоматизации и/или без использования таких средств моих персональных  
данных в \_\_\_\_\_

\_\_\_\_\_,  
(Источник - третье лицо, которому могут быть переданы персональные данные) а также на  
систематизацию, накопление, хранение, использование, обезличивание, блокирование,  
уничтожение с использованием автоматических  
средства и/или без использования таких средств полученных персональных  
данных.

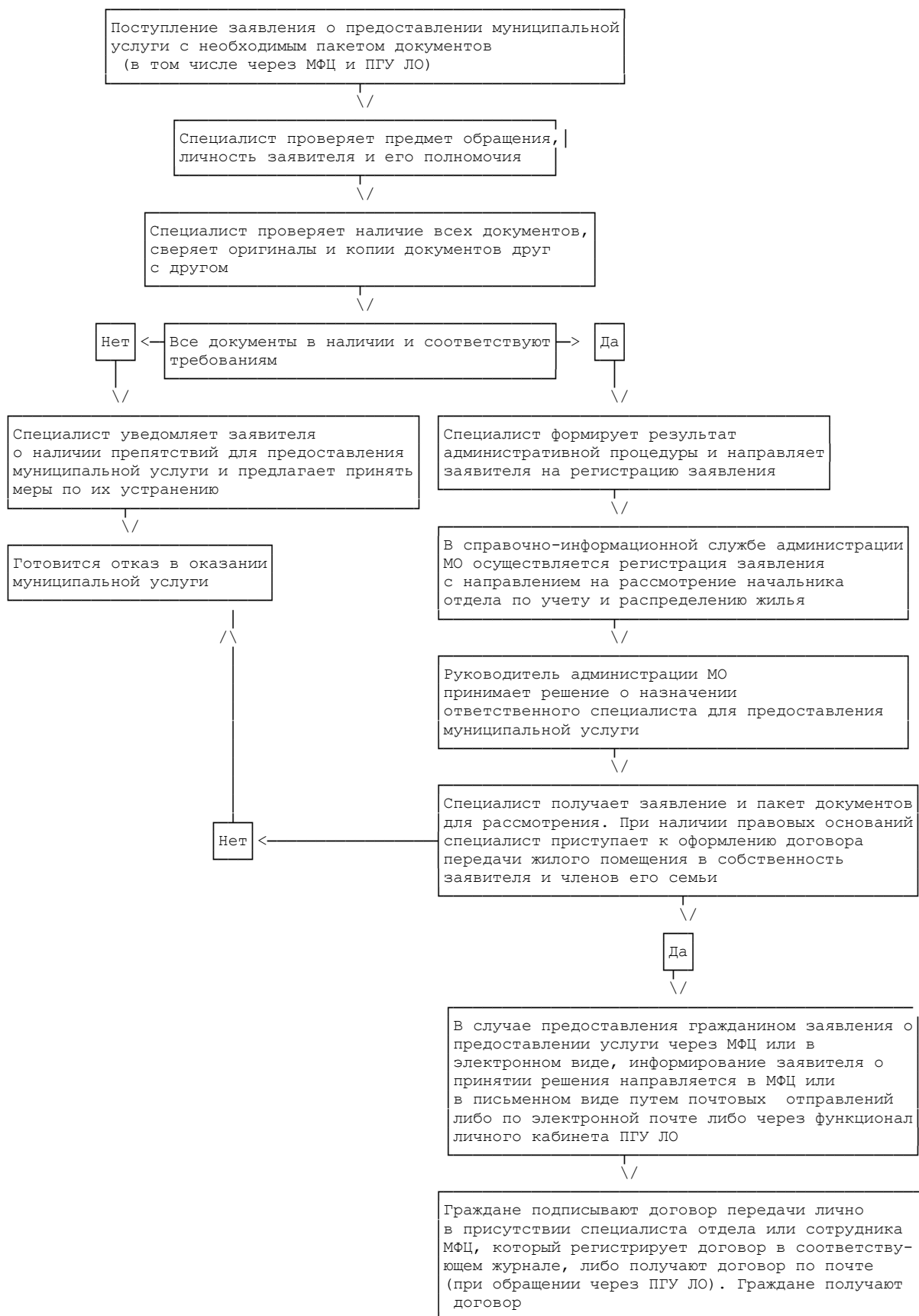
Обработка персональных данных осуществляется с целью \_\_\_\_\_  
\_\_\_\_\_

Согласие действует на период выполнения вышеуказанной муниципальной услуги и период  
дальнейшего хранения документов на срок, предусмотренный действующим  
законодательством.

\_\_\_\_\_  
(Дата)

\_\_\_\_\_  
(Подпись)

**БЛОК-СХЕМА  
ПОСЛЕДОВАТЕЛЬНОСТИ АДМИНИСТРАТИВНЫХ ПРОЦЕДУР  
ПРИ ПРЕДОСТАВЛЕНИИ МУНИЦИПАЛЬНОЙ УСЛУГИ**



Приложение 5  
к административному регламенту

от \_\_\_\_\_  
(ф.и.о. должностного лица,  
полное наименование органа, адрес местонахождения)

от \_\_\_\_\_  
(полное наименование заявителя -  
юридического лица или фамилия,  
имя и отчество физического лица)

ЗАЯВЛЕНИЕ (ЖАЛОБА)

---

---

---

---

(Дата, подпись заявителя)